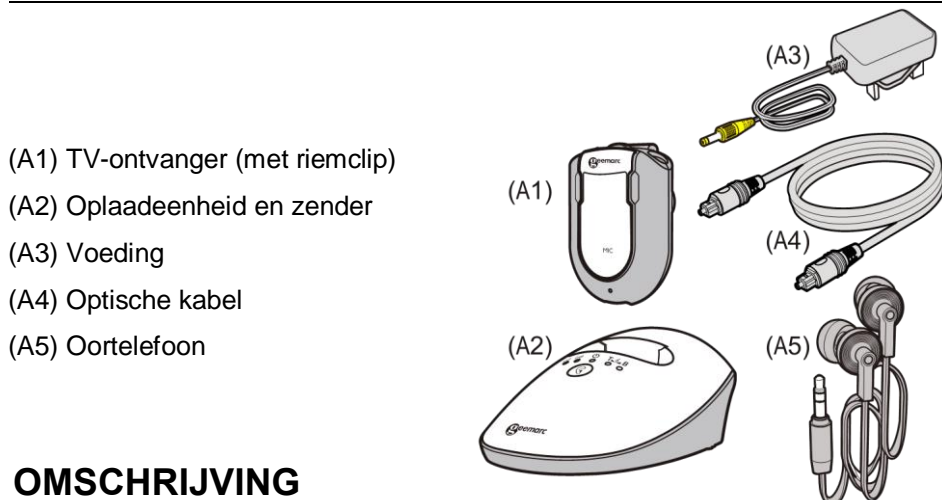


BEKNOPTE GEBRUIKERSHANDLEIDING

We verwijzen u naar onze website (www.geemarc.com) voor een bijgewerkte handleiding, want er kunnen belangrijke wijzigingen zijn die van belang zijn.

ONDERDELEN IN DE VERPAKKING

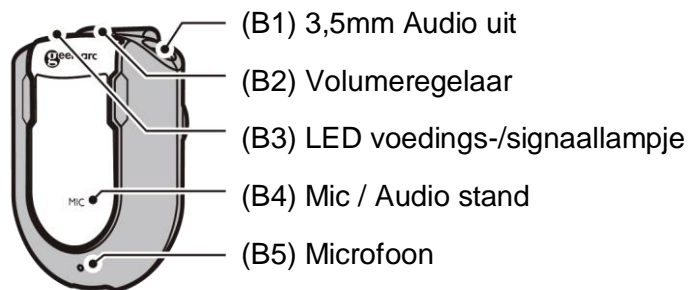


- (A1) TV-ontvanger (met riemclip)
 (A2) Oplaadeenheid en zender
 (A3) Voeding
 (A4) Optische kabel
 (A5) Oortelefoon

OMSCHRIJVING

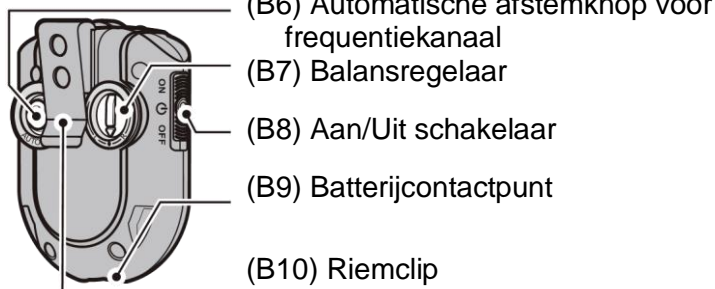
Functieomschrijving: TV-ontvanger

VOORKANT



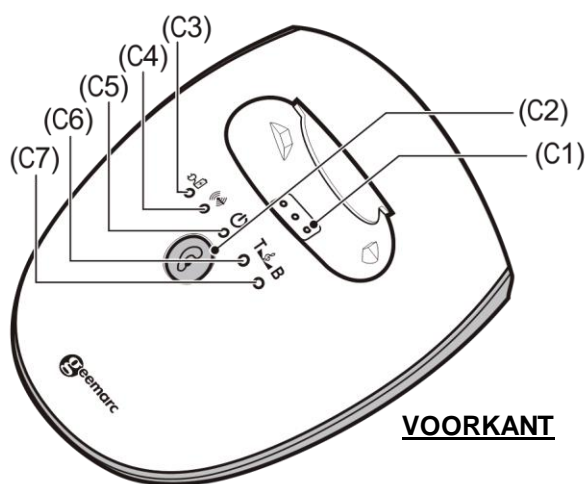
- (B1) 3,5mm Audio uit
 (B2) Volumeregelaar
 (B3) LED voedings-/signaallampje
 (B4) Mic / Audio stand
 (B5) Microfoon

ACHTERKANT



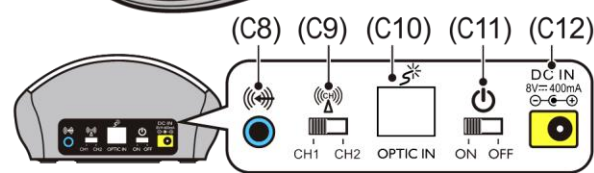
- (B6) Automatische afstemknop voor frequentiekanaal
 (B7) Balansregelaar
 (B8) Aan/Uit schakelaar
 (B9) Batterijcontactpunt
 (B10) Riemclip

Functieomschrijving: Oplaadeenheid



- (C1) Oplaadpunten
 (C2) Toonregelaar
 (C3) LED lampje:
 Batterijoplaad (Rood = bezig met opladen, Groen = volledig opgeladen)
 (C4) LED lampje (Groen):
 Geluidssignaal
 (C5) LED lampje (Groen):
 Voeding
 (C6) LED lampje (Geel):
 Versterkte hoge tonen
 (C7) LED lampje (Blauw):
 Versterkte lage tonen
 (C8) Geluidsinvoer
 (C9) Frequentiekanaalkeuze
 (CH1 of CH2)
 (C10) Optical In Socket
 (C11) Voeding AAN / UIT.
 (C12) Stekkerbus voor invoer van gelijkstroom

VOORKANT



ACHTERKANT

INLEIDING

Het Geemarc Draadloze Luisterapparaat is een versterkingssysteem dat speciaal ontworpen is voor slechthorenden.

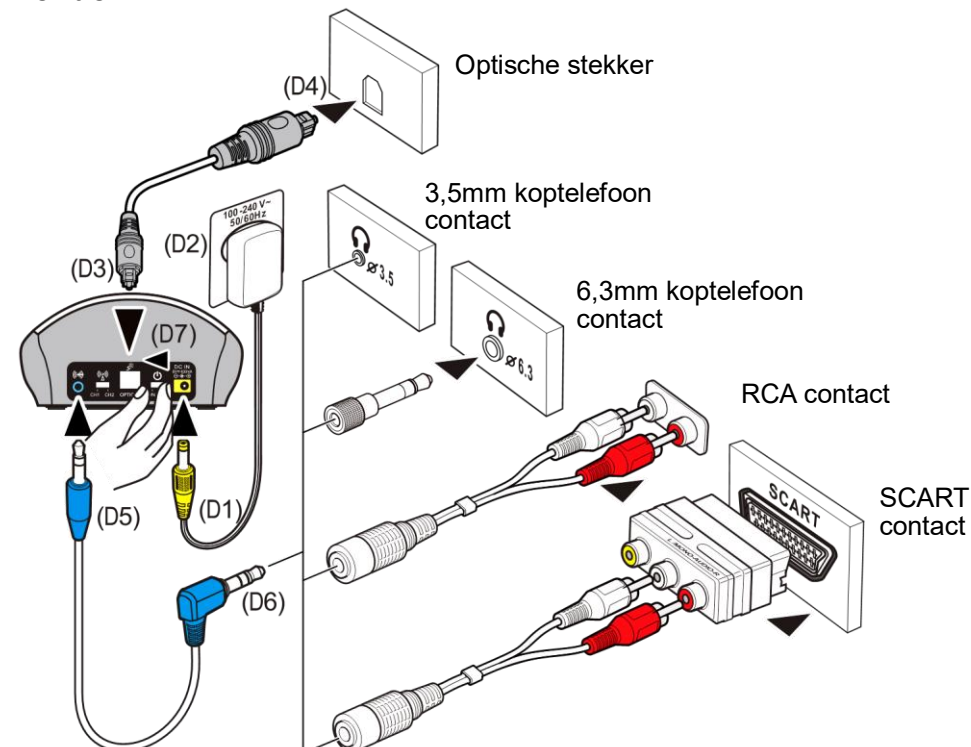
Het kan voor storingsvrij luisterplezier met allerlei geluidssystemen gebruikt worden: **TV, smartphone, DVD speler, CD speler, HiFi systemen, enz.**

Geluid van een TV of een ander apparaat wordt door de oplaadeenheid uitgezonden en de draadloze koptelefoon ontvangt het signaal en versterkt het geluid voor de luisteraar. Het comfort van de luisteraar en langdurig plezier zijn in elk onderdeel van het Geemarc Draadloze Luisterapparaat ingebouwd:

- Rijke en instelbare geluidskwaliteit
 - Brede geluidsbandsbreedte
 - Instelbare balans, lage en hoge tonen om gehoorverlies te compenseren
- Het zend-ontvangst bereik tot maximaal 25 meter houdt u op hoorafstand in uw huis en tuin.
- Uitgerust met een automatische afstemknop in uw ontvanger – af te stemmen voor het beste geluid waar u ook bent.
- Luister maar houdt contact met uw omgeving:
 - Meerdere koptelefoons kunnen met een oplaadeenheid gekoppeld worden.
 - De mute-functie kan met een druk op de knop de koptelefoon overschakelen naar een gespreksassistent, die u in staat stelt te praten met en te luisteren naar mensen om u heen en het voordeel leveren van de ingebouwde versterker om alles beter te horen.
- Oplaadbare batterij tot maximaal 6 uur per volledige oplading – nooit meer verlies van een soundtrack midden in het programma.
- Slechts 3 uur nodig voor het volledig opladen van de koptelefoon door deze terug te zetten in de oplaadeenheid.

INSTALLATIE

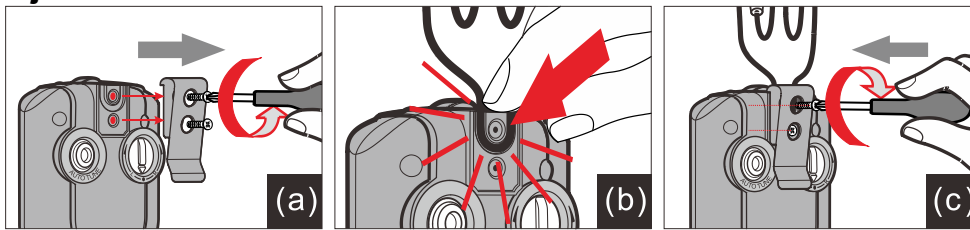
Zender



- (D1) Verbindt de voeding met de 'DC IN' stekkerbus aan de achterzijde van de oplaadeenheid.
 (D2) Steek de voeding in een wandcontactdoos (100-240V ~ 50/60Hz).
 (D3) Steek een uiteinde van de optische kabel in de achterzijde van de oplaadeenheid.
 (D4) Steek het andere uiteinde van de optische kabel in uw geluidsbron (bijv. TV, HiFi systeem) met een optische uitgang.
 (D5) Accessoires voor de artikelen (D5) en (D6) in de afbeelding hierboven worden niet meegeleverd in de onderdelenverpakking.
 (D6) Als u geluidsbron geen optisch contact heeft, gebruik dan een van de volgende adapters (niet meegeleverd in de onderdelenverpakking) die verbonden kunnen worden met 'Audio in' of de zender.
 • 3,5mm naar 3,5mm geluidskabel • 3,5mm naar 6,3mm geluidsstekker
 • RCA adapterkabel • SCART adapter
 (D7) Zet de AAN/UIT schakelaar voor de voeding aan de achterzijde van de oplaadeenheid op AAN ('ON'). Het groene LED voedingslampje zal direct gaan branden.

Het groene LED signaallampje zal continu branden als er signaal geleverd door de geluidsbron is.

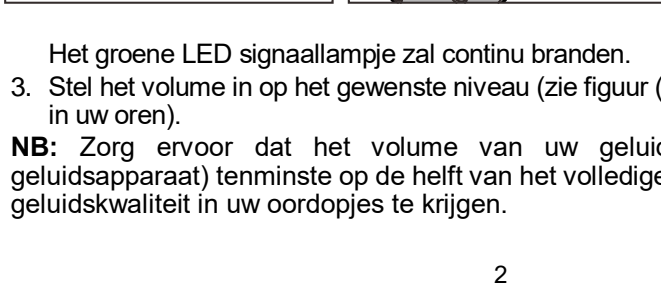
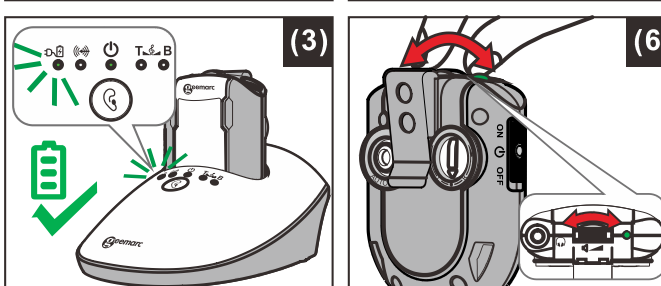
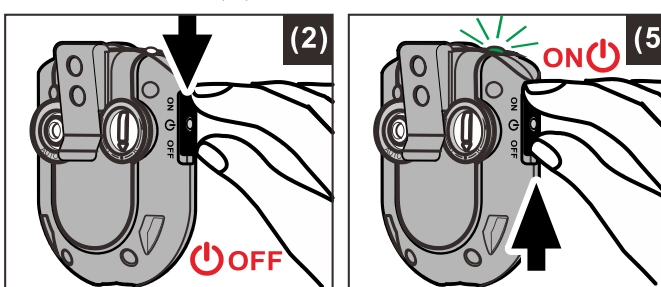
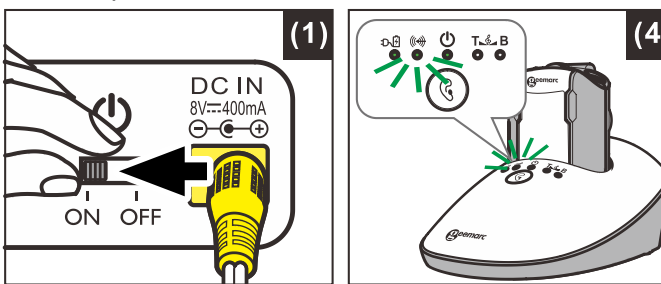
Sjorband installatie



WERKING

Eerste Werking

- Zorg ervoor dat de CL7350 verbonden is met de elektriciteitsvoorziening.
- Zet aan de achterzijde van de oplaadeenheid (zie figuur (1)) de CL7350 AAN.
- Zet de TV-ontvanger in de oplaadeenheid voor minstens 3 uur zodat deze volledig kan opladen.



- Zorg ervoor dat de TV-ontvanger UIT staat (zie figuur (2)).
 - Het LED lampje brandt rood tijdens het opladen.
 - Het zal groen gaan branden zodra de batterij volledig is opgeladen (zie figuur (3)).
- Nadat 3 uur zijn verstrekken en de oplaad-LED groen is geworden kan u het apparaat gebruiken.

Routine Werking

- Zet de geluidsbron (TV of geluidsapparaat) waarop de zender is aangesloten AAN. Het LED signaallampje zal continu branden (zie figuur (4)).
- Steek de oordopstekker in het 3,5mm telefooncontact van de TV-ontvanger. Zet de AAN/UIT schakelaar op de TV-ontvanger AAN (zie figuur (5)).

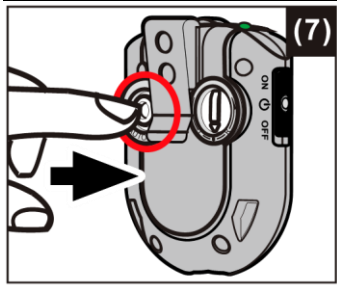
Het groene LED signaallampje zal continu branden.

- Stel het volume in op het gewenste niveau (zie figuur (6)) en steek dan de oordopjes in uw oren).

NB: Zorg ervoor dat het volume van uw geluidsbron (TV of een ander geluidsapparaat) tenminste op de helft van het volledige volume staat om een goede geluidskwaliteit in uw oordopjes te krijgen.



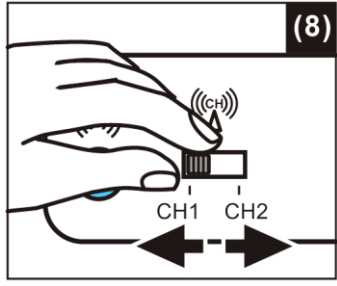
Verbetering van het geluid door van kanaal te wisselen



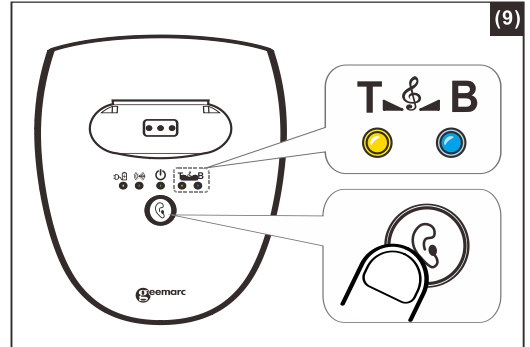
De CL7350 kan over elk van de twee ingebouwde frequentiekanalen uitzenden. U kunt het kanaal kiezen dat de beste geluidskwaliteit geeft.

1. Als het geluid vervormd is of gedempt, druk dan op de Automatische Afstemknop op de TV-ontvanger (zie figuur (7)) om de afstemming overeen te doen komen met de frequentie van Kanaal 1 of Kanaal 2 ingesteld aan de achterzijde van de zender. Wacht een paar seconden voor hervatting van het geluid.
2. Als dit niet helpt, zet dan de kanaalkeuze aan de achterzijde van de oplaadeenheid op het andere kanaal (zie figuur (8)) en luister of de geluidskwaliteit verbeterd is.
3. Druk nogmaals op de Automatische Afstemknop om de kwaliteit nog verder te verbeteren.

NB: De zender zal automatisch uit gaan als er voor ongeveer 5 minuten geen geluid van de geluidsbron (TV, enz.) is of het signaal van de geluidsbron te zwak is voor een goede ontvangst. De transmissie zal automatisch opnieuw starten als het geluidssignaal weer op een acceptabel niveau komt.



Toonregeling (hoge en lage tonen)

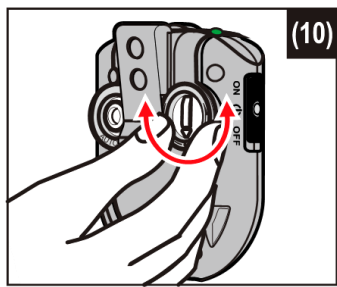


U kunt de toon van het geluid waar u naar luistert instellen en uw luisterplezier verhogen door de hoge of de lage tonen in de koptelefoon/ontvanger te versterken. Druk op de knop voor toonhelderheid

om cyclisch te wisselen tussen:

1. Hoge tonen versterken (gele LED brandt),
2. Lage tonen versterken (blauwe LED brandt of).

3. Vlakke toon (lage en hoge tonen evenredig versterkt, LEDs branden niet).



De balans afstellen (links-rechts)

U kunt de balans van het geluid afstellen om het af te stemmen op uw gehoor in elk oor.

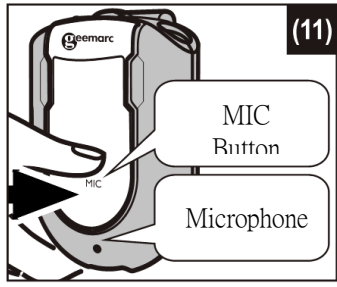
Terwijl de ontvanger aan staat, draait u de balansknop (zie figuur (10)) om de balans aan te passen. U zult merken dat het geluid van de ene naar de andere kant 'drijft'. Speel met deze knop totdat u de optimale geluidsbalans vindt.

De Mic-knop en microfoon gebruiken voor conversaties

U kunt wisselen van Luisterstand naar Conversatiestand (en v.v.) zonder de ontvanger van uw hoofd te moeten nemen.

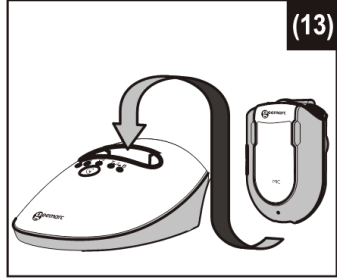
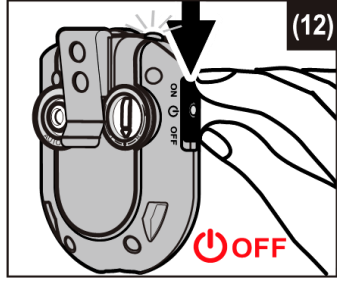
Om met iemand te praten of naar iemand te luisteren:

1. Druk op de Mic-knop (zie figuur (11)). Dit zal de geluidsbron uitschakelen en de ontvanger wordt een versterker door de microfoon te activeren.
2. Om het luisteren naar uw geluidsapparaat te hervatten drukt u nogmaals op de Mic-knop. De microfoon zal uitschakelen en het geluid zal opnieuw te horen zijn.



De batterij opladen

1. Het LED signaallampje op de koptelefoon/ontvanger zal gaan knipperen zodra het batterijniveau laag wordt. Op dat moment heeft u nog ongeveer 20 minuten voordat de koptelefoon uitgeschakeld wordt. Laad de batterij op.
2. Zet de AAN/UIT schakelaar op de koptelefoon UIT (zie figuur (12)). De groene LED op de koptelefoon zal uit gaan.
3. Zet de koptelefoon in de oplaadeenheid (zie figuur (13)) en zorg ervoor dat de oplaadcontactpunten de oplaadpunten in de oplaadeenheid raken.
4. Het oplaadproces start automatisch.
 - Het LED lampje brandt rood tijdens het opladen.
 - Het zal groen gaan branden zodra de batterij volledig is opgeladen.



WAARSCHUWING: De batterij mag niet blootgesteld worden aan extreme hitte zoals zonneshijns, vuur en dergelijke.

Probeer niet om de originele oplaadbare batterij te vervangen.

Als de koptelefoon niet gebruikt wordt, zet de schakelaar op UIT om schade aan de batterij te voorkomen.

Voor het eerste gebruik moet de batterij altijd volledig opgeladen worden. Een eerste 3-uur durende oplading is vereist om een acceptabele levensduur van de oplaadbare batterij te garanderen. Zorg er altijd voor dat de ontvanger UIT staat terwijl de batterij oplaadt.

Bovenmatig geluidsdruk van oor- en koptelefoons kunnen gehoorverlies veroorzaken.

BELANGRIJK:

Deze eenheid mag alleen maar gebruikt worden met de ingebouwde oplaadbare batterij. Bij batterijvervanging of afdanken van deze eenheid moet u altijd voldoen aan de wetten van toepassing op het wegwerpen van batterijen. Plaats deze in een geschikte afvalcontainer om er zeker van te zijn dat ze op een veilige en milieuvriendelijke manier weggegooid worden.

TECHNISCHE SPECIFICATIES

Werkijd van de batterij:	Tot maximaal 6 uur
Bereik:	tussen de 10 en 25 meter
Frequentiegevoeligheid:	30 Hz – 10K Hz
Signaal-tot-geluid ratio:	>65 dB
Vervorming:	<2%

Gewicht v/d koptelefoon:	50 gram
Bedrijfsvoltage:	Oplaadeenheid: 8V, 400mA Koptelefoon: 3,7V, 350mA lithium polymeer batterij
Transmissie modus:	UHF Stereo
Draag golf frequentie:	863 MHz (CL7350 OPTICLIP VDE&UK version)

PROBLEMEN OPLOSSEN

Geen geluid

- Verzeker u ervan dat de voeding goed in een wandcontactdoos is gestoken en dat de kabel goed verbonden is met de 'DC in' stekkerbus van de oplaadeenheid.
- Verzeker u ervan dat de AAN/UIT schakelaar van de koptelefoon AAN staat.
- Controleer de status van batterijoplading – zet de koptelefoon in de oplaadeenheid en laadt de batterij op totdat de LED van batterij opladen groen wordt.
- Verzeker u ervan dat de TV, HiFi systeem of andere geluidsapparaten AAN staan en ingesteld zijn op een kanaal dat een geluidssignaal uitzendt.
- Verzeker u ervan dat het volume van het verbonden geluidsapparaat op tenminste op de helft van het volledige volume staat.
- De verbonden geluid/video apparatuur staat niet in de afspeel ('playback') stand. Start 'playback' op de apparatuur.
- Gebruik de volumeregelaar van de koptelefoon om het volume te verhogen.
- Controleer of het volumeniveau van de koptelefoon te laag is ingesteld. Zet het volume op een geschikt niveau.
- Als het geluid vervormd is of gedempt, verander dan de frequentie van de kanaalkeuze aan de achterzijde van de oplaadeenheid en druk op de Automatische Afstemknop op de koptelefoon/ontvanger voor een betere ontvangst.

Vervorming

- Het kan noodzakelijk zijn om de batterij in de koptelefoon op te laden. Laad de batterij op.
- De koptelefoon kan te ver verwijderd zijn van de zender in de oplaadeenheid. Breng ze dicht bij elkaar.
- Het invoerniveau van het geluidssignaal van de geluidsbron is te laag. Verhoog het volume van de geluidsbron.
- Als het geluid vervormd is of gedempt, verander dan het frequentiekanal aan de achterzijde van de oplaadeenheid en druk op de Automatische Afstemknop op de koptelefoon voor een betere ontvangst.

Schoonmaken & Onderhoud

NB: Gebruik GEEN alcohol en schoonmaakmiddelen gebaseerd op chemicaliën of spiritus. Veeg het basisstation en de koptelefoon met een vochtige doek af.

GARANTIE

Vanaf het moment dat u uw Geemarc product heeft gekocht, garandeert Geemarc het voor 2 jaar. Tijdens deze periode zijn alle reparaties of vervangingen (aan ons de keuze) gratis. Mocht u een probleem ondervinden, neem dan contact op met onze Helpdesk of ga naar onze website op www.geemarc.com.

Ongelukken, verwaarlozing of breuk aan welk onderdeel dan ook worden niet door de garantie gedekt. Er mag niet geknoeid worden met het product of uit elkaar gehaald worden door iemand die niet een erkende Geemarc vertegenwoordiger is.

De Geemarc garantie beperkt op geen enkele manier uw wettelijke rechten.

BELANGRIJK: UW ONTVANGSTBEWIJS IS ONDERDEEL VAN UW GARANTIE EN MOET BEWAARD EN GETOOND WORDEN VOOR HET GEVAL DAT U GARANTIE CLAIMT.

NB: De garantie is alleen maar geldig in het Verenigd Koninkrijk.

VERKLARINGEN

CE Directives

Hierbij verklaart Geemarc dat dit product voldoet aan de essentiële vereisten en andere relevante condities van de Richtlijn 2014/53/EG betreffende radio- en telecommunicatie-eindapparatuur.

De nakomingsverklaring kan ingezien worden op www.geemarc.com.

Elektrische verbinding: Dit apparaat is ontworpen om slechts te functioneren met 230V/ 50Hz voeding. (Geclassificeerd als 'gevaarlijk voltage' volgens de EN60950 norm.) Het apparaat heeft geen geïntegreerde AAN/UIT schakelaar. Verbreek de verbinding met de voedingsadapter om het apparaat uit te schakelen.

Zorg er bij installatie voor dat u gemakkelijk bij de contactdoos van het lichtnet kunt komen.

Recycle richtlijnen

De afgedankte elektrische en elektronische apparatuur (AEEA/ Engels: WEEE) richtlijn is opgesteld om producten die aan het einde van hun nuttig gebruik zijn gekomen op de beste manier voor hergebruik geschikt te maken.

Wanneer dit product niet langer gebruikt wordt, gooi het dan niet weg met uw huisvuil. Gebruik liever een van de volgende stortingsopties:

- Verwijder de batterijen en doe deze in een daartoe geschikte AEEA-container. Gooi het product in een daartoe geschikte AEEA-container.
- Of overhandig het oude product aan uw detailhandelaar. Als u een nieuw apparaat koopt, moeten zij dit accepteren.

Als u deze instructies in acht neemt, zorgt u voor de menselijke gezondheid en beschermt u het milieu.



Voor productondersteuning en hulp gaat u naar onze website op

www.geemarc.com.

Neem contact op met Geemarc UK:

5B Swallow Court, Swallowfields, Welwyn Garden City, Hertfordshire, AL7 1SB, UK

Telefoon +44 (0) 1707 387602

of fax +44 (0) 1707 832529

QUUGCL7350 OPTICLIP_NL_A3_V1.2