

MONEUAL®



MODEL. MHW-600

Aspirateur portable rechargeable

Mode d'emploi

*Veillez conserver ce mode d'emploi à un endroit approprié.
Veillez lire attentivement ce mode d'emploi avant toute utilisation.*

Consignes de sécurité

Sécurité d'utilisation

1. Veuillez lire attentivement le mode d'emploi avant d'utiliser l'aspirateur.
2. Tenez le récepteur et l'adaptateur secteur à l'écart du feu et de l'eau pour éviter tout choc ou dommage électrique.
3. Veuillez retirer le câble d'alimentation de la prise avant de procéder au nettoyage de l'aspirateur ou à toute autre opération d'entretien.
4. Veuillez ne pas utiliser l'aspirateur pour aspirer du ciment, du gypse, de la calcimine, des fins de cigarettes encore allumées, des allumettes et autres agents inflammables etc., ceci afin d'éviter l'obstruction de l'aspirateur, le grillage du moteur et d'autres incidents.
5. Cet aspirateur n'est pas un jouet et n'est pas destiné aux enfants.
6. Veuillez utiliser un linge doux imbibé de détergent neutre pour nettoyer le corps de l'aspirateur et sa surface de fixation. N'utilisez en aucun cas de détergent volatil.
7. Ce produit doit être protégé des températures élevées aussi bien lors de l'utilisation que pour le rangement.
8. Avant d'utiliser l'aspirateur, veillez à ce que le bac à poussière soit bien en place.
9. Veuillez utiliser ce produit conformément au mode d'emploi et suivez uniquement les recommandations du fabricant. Le fabricant est le seul vendeur compétent pour vendre des accessoires de ce produit.
10. Quand l'appareil est en charge, ne touchez ni à l'adaptateur secteur, ni au câble en ayant les mains humides.
11. Les dommages causés à l'interrupteur, au moteur et à l'adaptateur secteur de l'aspirateur doivent être réparés par l'équipe professionnelle du centre de maintenance spécialement désignée par notre groupe pour procéder aux réparations et aux remplacements.
12. En cas de bruit inhabituel, d'odeur, de fumée, de dysfonctionnement ou de dommage en cours d'utilisation, éteignez immédiatement l'aspirateur et n'essayez pas de le réparer vous-même mais expédiez-le pour réparation à notre centre de maintenance spécial.

Concernant l'alimentation électrique

- Assurez-vous d'utiliser la batterie rechargeable et l'adaptateur secteur originaux.
- Chargez l'appareil conformément à l'étiquette de désignation située sur l'adaptateur secteur.
- Protégez le câble d'alimentation afin d'éviter de tirer dessus ou qu'il ne s'enroule.
- Une fois l'appareil complètement chargé, la fiche secteur doit être retirée de la prise murale.
- Veuillez respecter les réglementations locales de protection de l'environnement relatives aux batteries usagées et l'envoyer au point de collecte spécifié.

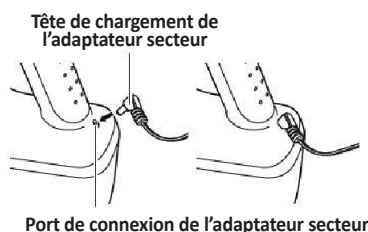
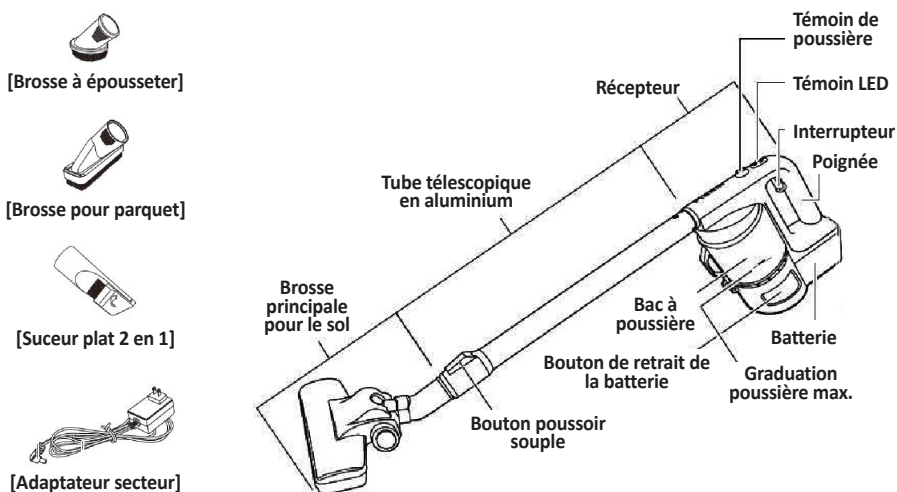
Informations produit

Paramètres techniques

**En raison des besoins continus d'amélioration du produit, l'entreprise se réserve le droit de modifier la technologie, le design et se réserve le droit de donner une interprétation finale.*

Tension en fonctionnement	18.5 V
Puissance nominale	90 W
Batterie et spécifications	Batterie lithium 2 200 mAh
Entrée	100-240 VAC 50/60 Hz 0.8 A
Sortie	24 VDC 1 000 mA

Noms des éléments



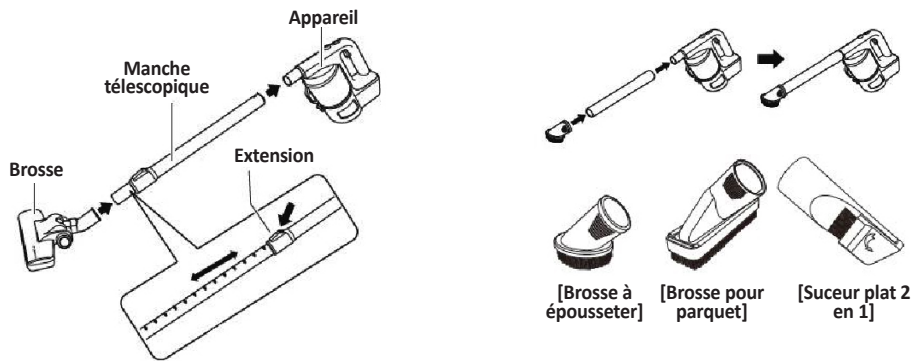
Fonctionnement

Chargement de l'appareil

- Pour recharger la batterie, branchez la tête de l'adaptateur secteur dans le port de chargement.
- Allumage du témoin de charge :
- Le témoin de charge est rouge quand la batterie est chargée à moins de 50 %
- Le témoin de charge est orange quand la batterie est chargée à plus de 50%.
- Le témoin de charge est vert quand la batterie est entièrement chargée.

Remarque :

- Durant le chargement, le corps s'éteindra automatiquement et ne pourra pas être utilisé.
- La durée de chargement est de 3 heures en moyenne.
- L'appareil s'éteindra automatiquement dès que la batterie aura besoin d'être rechargée et le témoin de fonctionnement se mettra à clignoter.



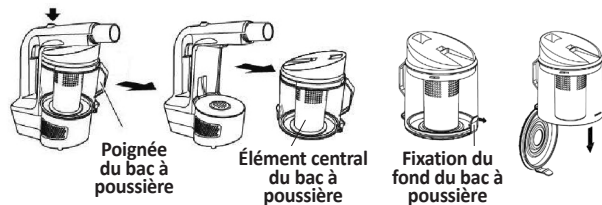
Utilisation

- Connectez le tube télescopique en aluminium et la brosse en série puis appuyez sur le bouton poussoir souple pour ajuster le tube à la longueur qui vous souhaitez. Changez d'accessoires selon vos besoins en suivant la même méthode.
- Pour allumer l'aspirateur, tenez la poignée et appuyez sur l'interrupteur ; le témoin de fonctionnement émet une lumière bleue.
- Pour éteindre l'aspirateur, appuyez de nouveau sur l'interrupteur.

Élimination automatique de la poussière

- Pour retirer le bac à poussière, tenez-le par la poignée et appuyez sur le bouton de retrait du bac à poussière.

- Placez l'élément central du bac à poussière au-dessus de la poubelle, désamorcez la fixation du fond du bac à poussière. Le fond du bac à poussière s'ouvre automatiquement et la poussière tombe dans la poubelle.



Entretien du produit

Corps et adaptateur secteur

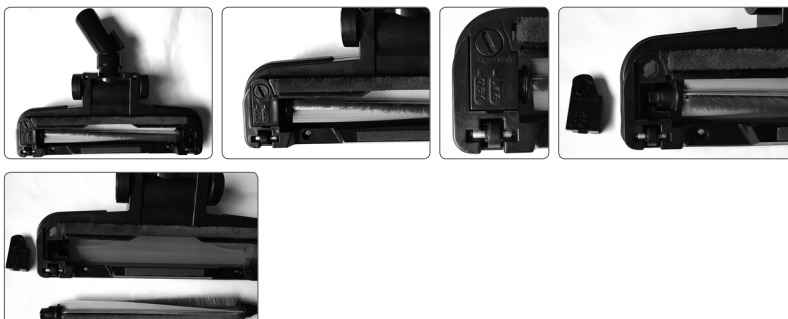
Nettoyage du récepteur : assurez-vous que l'interrupteur est bien éteint, introduisez un chiffon à poussières imbibé d'eau ou de détergent neutre et faites-le tourner mais ne laissez en aucun cas de l'eau s'infiltrer dans le produit.

Nettoyage de l'adaptateur secteur : retirez la fiche secteur et répétez les étapes ci-dessus.

Consignes d'entretien de la brosse large turbo

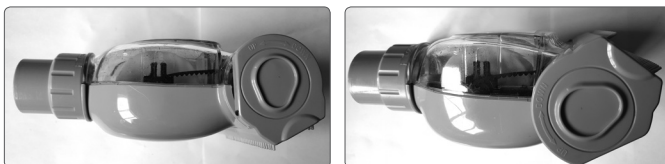
Si le rouleau de la brosse se coince, il est possible que la brosse large turbo ait aspiré trop de poussière (ou de cheveux). Dans ce cas, vous pouvez la nettoyer en suivant les étapes ci-dessous :

- Retournez la brosse, tournez le petit bouton dans le sens des aiguilles d'une montre et enlevez le bloc de verrouillage
- Retirez le rouleau de la brosse
- Époussetez le rouleau de la brosse ainsi que le tube d'écoulement d'air.
- Après le nettoyage, réinstallez la brosse en sens inverse et assurez-vous de la rotation flexible du rouleau de la brosse.



Consignes de nettoyage de la brosse mini turbo pour poils d'animaux domestiques

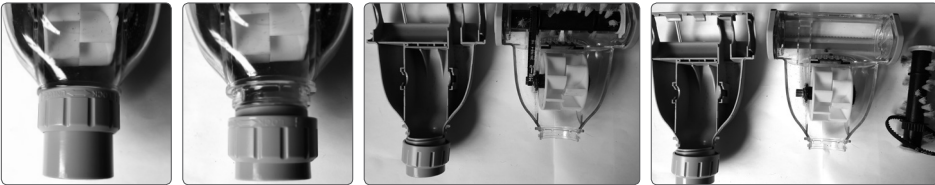
Selon le scénario d'utilisation, la couverture en caoutchouc souple de la brosse mini turbo pour poils d'animaux domestiques peut tourner comme indiqué :



Si la brosse rotative et la roue pneumatique coïncident, il est possible que la brosse mini turbo pour poils d'animaux ait aspiré trop de poussière (ou de cheveux). Dans ce cas, vous pouvez la nettoyer en suivant les étapes ci-dessous :

Entretien du produit

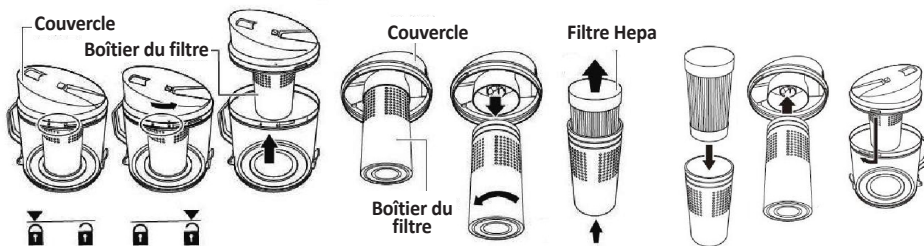
1. Faites tourner l'embout de la brosse dans le sens des aiguilles d'une montre.
2. Ouvrez la brosse mini turbo.
3. Retirez le rouleau de la brosse et la courroie de transmission puis retirez les cheveux et les tissus entortillés.
4. Ôtez la poussière de la roue pneumatique.
5. Après le nettoyage, réinstallez la brosse en sens inverse et assurez-vous de la rotation flexible du rouleau de la brosse et de la roue pneumatique.



Nettoyage du bac à poussières et du filtre HEPA

Retirez les éléments du bac à poussières dans l'ordre suivant :

- Tenez le bac à poussières par la poignée et tournez le couvercle du bac à poussières dans le sens inverse des aiguilles d'une montre pour enlever l'assemblage de filtration.
- Nettoyez la poussière tapissant la paroi intérieure du bac à poussières.
- Retirez l'élément de filtration.
- Retirez le filtre HEPA de la partie inférieure.
- Nettoyez le réseau et filtrez la poussière ayant adhéré aux parois internes et externes.
- Tapotez le filtre HEPA pour enlever les cendres ayant adhéré à sa surface. Si nécessaire, le filtre HEPA peut être lavé et réutilisé une fois sec.
- Après nettoyage, installez-le dans l'ordre inverse.



Entretien du produit

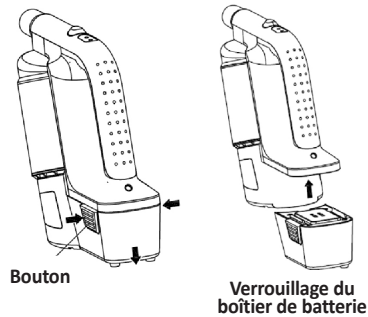
Remplacement du boîtier de batterie

- Si vous disposez d'un boîtier de batterie de recharge, vous pouvez le remplacer par vous-même.

- Tenez fermement le boîtier de batterie et appuyez sur son bouton de verrouillage pour le retirer.

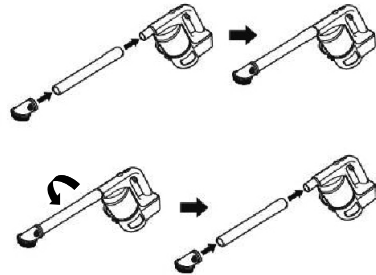
Attention : Lors du retrait du boîtier de batterie, veillez à l'avoir bien en main pour éviter qu'il ne tombe !

- Montez le boîtier de batterie de recharge dans la position correspondante et poussez-le fermement vers le haut jusqu'à entendre un clic.



Mise en garde :

1. Connectez simplement le tube et le récepteur de tube.
2. Si le tube est un peu tordu, il est facile à désassembler.
3. Veillez à ne pas renverser ni secouer le bac à poussière car vous émettriez de la poussière, même avec notre dispositif de protection.



Mise au rebut des appareils électriques et électroniques usagés



Le symbole apposé sur le produit, ses accessoires ou son emballage indique que ce produit ne doit pas être traité comme un déchet ménager. Veuillez remettre cet appareil au point de collecte et de recyclage des déchets électriques et électroniques le plus proche de chez vous. Au sein de l'Union Européenne et dans d'autres pays européens, les produits électriques et électroniques usagés sont collectés séparément. En veillant à une mise au rebut conforme de ce produit, vous aiderez à prévenir les risques potentiels pour l'environnement et la santé humaine que causerait son traitement inapproprié. Le recyclage de matériaux contribuera à la préservation des ressources naturelles. Par conséquent, veuillez ne pas jeter vos appareils électriques et électroniques usagers avec vos ordures ménagères. Pour de plus amples informations au sujet du recyclage de ce produit, veuillez contacter votre municipalité, le centre de traitement des déchets ménagers le plus proche de chez vous ou le magasin dans lequel vous avez acheté ce produit.

Garantie limitée du produit

Moneual garantit le fonctionnement du produit pendant deux (2) ans (sauf les piles), à l'exception des limitations suivantes. Cette garantie ne s'applique que dans le pays où a été acheté le produit.

Veillez vous munir de ces informations lorsque vous contactez notre service.

Nom du produit
Date d'achat
Revendeur

Deux(2) ans de garantie du produit
Six (6) mois de garantie de la pile

Nom du modèle
Numéro de série
Numéro de facture

MTG GmbH (Eschborn/Allemagne) est responsable de notre service après-vente. Chaque demande du client sera traitée dans les 7 jours ouvrables. Le service de garantie aura lieu dans les 20 jours ouvrés après la demande initiale. Il n'existe aucune réclamation sous garantie pour les appareils provenant d'autres fabricants ou les appareils achetés à des revendeurs non autorisés.

Service sous garantie

→ Pour les services sous garantie, appelez d'abord votre distributeur.
Ou envoyez un e-mail à : support@moneual.de

Pour les appareils faisant l'objet d'une utilisation commerciale, il n'y a pas de réclamation sous garantie.

Défauts	Service		
	Pendant la période de garantie	Après la période de garantie	
Le Produit ne fonctionne apparemment pas pendant la période de garantie et sans la dette des clients.	DOA (Dead on arrival) Une erreur est survenue lors de la première mise sous tension de l'appareil, au plus tard 7 jours après la date de livraison.	Le produit sera remplacé par un nouveau ou sera remboursé.	
	Une erreur est survenue dans les 6 mois après la date de livraison.	Le produit sera remplacé par un nouveau ou réparé gratuitement.***	
	Une erreur est survenue dans les 4 semaines après le remplacement de l'appareil.	Réparation gratuite***	
	Il n'y a pas d'appareil de rechange	Réparation gratuite*** ou remboursement.	
	Réparation Multiple trois (3) fois à cause du même problème cinq (5) fois à cause de problèmes différents		Réparation payée
	MTG GmbH a perdu le produit Aucune pièce détachée n'est disponible. La réparation n'est économiquement pas viable.	Le produit sera remplacé*** ou remboursé de sa valeur utilitaire*** + 10%	Remboursement de + de 10% de la valeur utilitaire*** ou offre de produit de remplacement Offre d'un produit de remplacement Réparation payante, élimination gratuite ou offre d'un produit de remplacement.
Pannes intentionnelles, mauvais usage ou manque d'entretien de la part du client.	Irréparable	Offre d'un produit de remplacement ou libre disposition.	
	Réparable	Réparation payante ou élimination gratuite.	

(Pendant la période de garantie, MTG GmbH dispose de plusieurs voies de recours à sa discrétion.)

* sauf les frais d'envoi.

** Le remplacement ultérieur, la vente ou le remplacement ou a fortiori la réparation ultérieure du produit n'entraîneront pas de renouvellement de garantie ni au début de période d'une nouvelle garantie.

Toutes les pièces du produit ou d'autres appareils qui ont été remplacés deviennent la priorité de MTG GmbH. En cas de réparation ou de remplacement, des produits ou pièces neufs, comme neufs ou réparés peuvent être utilisés.

*** Valeur après usage :

Date d'achat	Indemnité d'utilisation
(% du prix d'achat)	100%
Jusqu'à 6 mois	100%
Entre 7 et 12 mois	90%
Entre 13 et 18 mois	80%
Entre 19 et 24 mois	70%



Si vous soumettez une demande de service et qu'aucun problème n'est détecté, MTG GmbH sera en droit de facturer des frais de manutention.

Veillez lire attentivement le mode d'emploi avant de contacter le service après-vente !

Cas ne hors garantie :

- Produit ne comportant aucun défaut :

- usure normale (par ex. piles,

filtre, roues, brosses, serpillères et réservoir d'eau)

- Utilisation de produits de nettoyage non conformes

- Utilisation de pièces de rechange non fournies

ou non recommandées.

par nous

- Défauts causés par une mauvaise utilisation ou une absence de maintenance

- Connexion à un réseau électrique défectueux

- Chocs ou chutes

- Utilisation de produits de nettoyage non-conforme

- Non-observation des consignes de sécurité du mode d'emploi

(dommages causés par l'eau, une chute dans les escaliers, etc.)

- Dommages causés par un mauvais emballage

- Autres cas

- Force majeure

- Le cycle de vie des produits a expiré

support@moneual.eu
info@moneual.de

www.moneual.eu
www.moneual.de

MTG GmbH | **MONEUAL**®