

MONEUAL®



Modell. MHW-600

Kabelloser Zyklon-Handstaubsauger

Bedienungsanleitung

*Bitte bewahren Sie die Bedienungsanleitung sicher auf.
Bitte Lesen Sie die Bedienungsanleitung sorgfältig vor Gebrauch durch.*

Sicherheitshinweise

Sichere Nutzung

1. Bitte lesen Sie die Bedienungsanleitung sorgfältig durch, bevor Sie den Staubsauger benutzen.
2. Halten Sie die Haupteinheit und das Netzteil von Feuer und Wasser fern, um einen möglichen Stromschlag und Beschädigung des Geräts zu vermeiden.
3. Ziehen Sie bitte vor Reinigung oder Wartung des Staubsaugers den Netzstecker aus der Steckdose und entfernen Sie den Akku.
4. Bitte verwenden Sie den Staubsauger nicht, um Zement, Gips, Kalk, brennende Zigarettenkippen, Streichhölzer und brennbare Stoffe usw. aufzusaugen, da dies zur Verstopfung, zum Durchbrennen des Motors und anderen Fehlfunktionen führt.
5. Dieser Staubsauger darf nicht als Spielzeug für Kinder verwendet werden.
6. Verwenden Sie einen weichen Lappen mit einem neutralen Reinigungsmittel, um die Oberfläche des Staubsaugergehäuses und Zubehörs zu reinigen. Vermeiden Sie dabei leicht verdunstende Reinigungsmittel.
7. Dieses Produkt darf während des Betriebs oder der Aufbewahrung keinen hohen Temperaturen ausgesetzt werden.
8. Bei Nutzung des Staubsaugers muss die Staubkappe korrekt aufgesetzt bleiben.
9. Bitte beachten Sie bei Nutzung des Produktes die Bedienungsanleitung und verwenden Sie ausschließlich vom Hersteller genehmigtes oder angebotenes Zubehör.
10. Fassen Sie Netzteil und Kabel während des Ladevorgangs nicht mit nassen Händen an.
11. Reparaturen am Schalter, Motor und Netzteil des Staubsaugers und deren Austausch / Reparatur dürfen bei Beschädigung ausschließlich durch speziell von unserem Unternehmen beauftragtes Kundenpersonal vorgenommen werden.
12. Falls es beim Betrieb des Geräts zu unerwarteter Geräusch-, Geruch- oder Rauchentwicklung, sonstigen Problemen oder zur Beschädigung des Geräts kommen sollte, schalten Sie den Staubsauger umgehend aus. Führen Sie keine eigenständigen Reparaturen aus, sondern schicken Sie das Gerät zur Reparatur an unser Wartungszentrum.

Stromversorgung

- Verwenden Sie ausschließlich Original-Akkus und-Netzteile.
- Beachten Sie beim Laden die Beschriftung des Netzteils.
- Gehen Sie vorsichtig mit dem Netzkabel um und vermeiden Sie es, daran zu ziehen oder es zu verdrehen.
- Ziehen Sie das Netzkabel nach dem Laden aus der Steckdose.
- Bitte beachten Sie bei der Entsorgung der Akkus die regionalen Umweltschutzgesetze und bringen Sie sie zu einer geeigneten Sammelstelle.

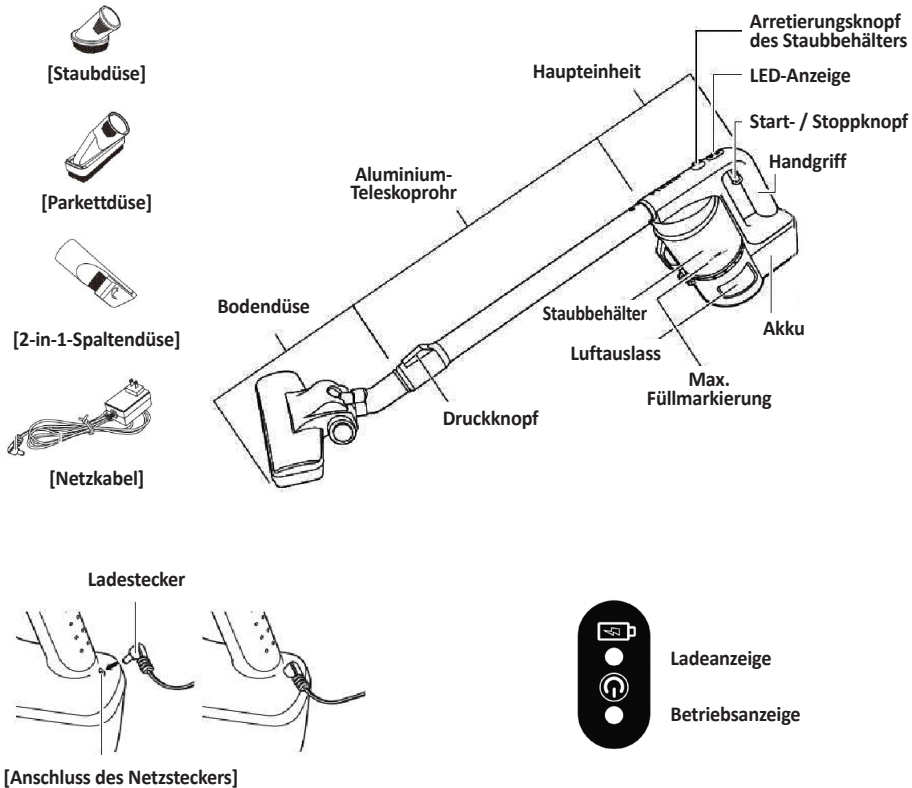
Produktinformationen

Technische Parameter

** Aufgrund des kontinuierlichen Verbesserungsbedarfs des Produktes behält sich das Unternehmen jederzeit das Recht an Veränderungen der Technologie, am Design und zur endgültigen Auslegung vor.*

Betriebsspannung	18.5V
Leistung	90W
Akku	Li-ion 18.5V 2200mAh
Eingang	100-240VAC 50/60Hz 0.8A
Ausgang	24VDC 1000mA

Bezeichnung der Komponenten



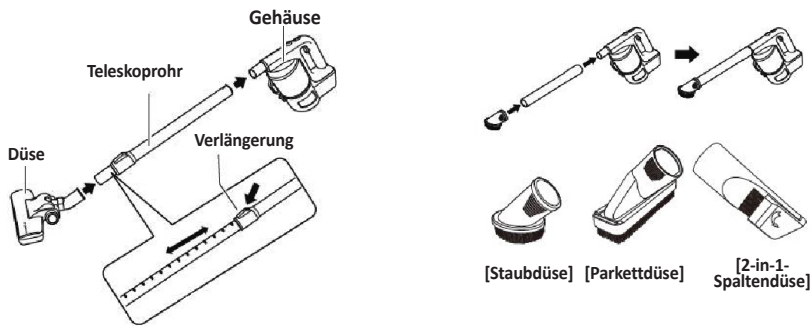
Betrieb

Aufladen Des Akkus

- Schließen Sie das Netzteil an das Stromnetz an und verbinden Sie den Anschlussstecker mit dem Gerät, um den Akku aufzuladen.
- Die Ladeanzeige leuchtet während des Ladevorgangs:
- Die Ladeanzeige leuchtet rot, wenn der Akku weniger als 50 % aufgeladen ist.
- Die Ladeanzeige leuchtet orange, wenn der Akku über 50 % aufgeladen ist.
- Die Ladeanzeige leuchtet grün, wenn der Akku voll aufgeladen ist.

Hinweis :

- Während des Ladevorgangs schaltet sich die Haupteinheit automatisch ab und kann nicht benutzt werden.
- Die Ladedauer beträgt in der Regel 3 Stunden.
- Wenn der Akku aufgeladen werden muss, schaltet sich die Haupteinheit automatisch ab und die Betriebsanzeige blinkt.

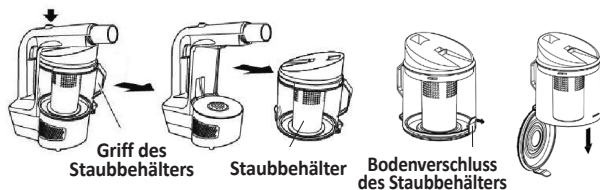


Benutzung

- Schließen Sie zunächst das Aluminium-Teleskoprohr und anschließend die Bürste an und drücken Sie auf den vorgesehenen Knopf, um die gewünschte Länge einzustellen. Wählen Sie je nach Bedarf das entsprechende Zubehör aus und schließen Sie es wie oben erläutert an.
- Um das Gerät einzuschalten, halten Sie den Handgriff fest und drücken Sie den Start- / Stoppknopf. Die Betriebsanzeige leuchtet blau auf.
- Drücken Sie den Netzschalter erneut, um das Gerät auszuschalten.

Entleeren des Staubbehälters

- Drücken Sie den Entriegelungsknopf und halten Sie den Griff des Staubbehälters fest, um den Staubbehälter zu entnehmen.
- Halten Sie den Staubbehälter über den Abfalleimer und öffnen Sie den Verschluss am Boden des Behälters. Die Bodenplatte öffnet sich und der Staub fällt in den Abfalleimer.



Instandhaltung des Produktes

Haupteinheit und Netzteil

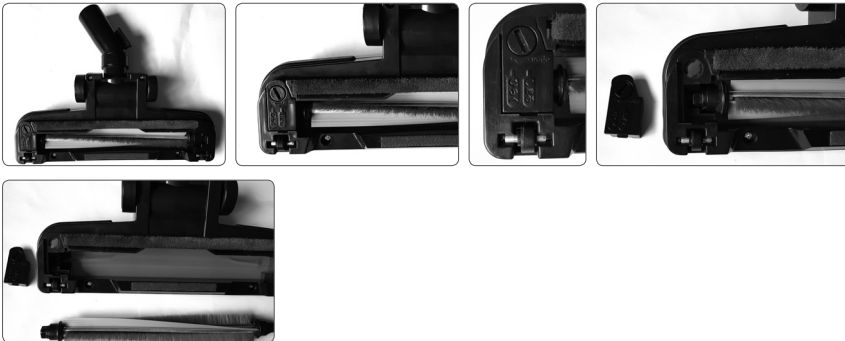
Reinigung der Haupteinheit: Stellen Sie sicher, dass das Gerät ausgeschaltet und der Akku entnommen ist und wischen Sie das Produkt mit einem feuchten, ausgewrungenen Lappen mit Reinigungsmittel ab. Achten Sie dabei darauf, dass kein Wasser ins Innere des Produktes gerät.

Reinigung des Netzteils: Ziehen Sie den Netzstecker und befolgen Sie die obigen Schritte.

Reinigung der breiten Turbobürste

Wenn die breite Turbobürste zu viel Schmutz (z. B. Haare) aufgenommen hat, dreht sich unter Umständen die Bürstenrolle nicht mehr problemlos. Sie können die Bürste mithilfe folgender Schritte reinigen:

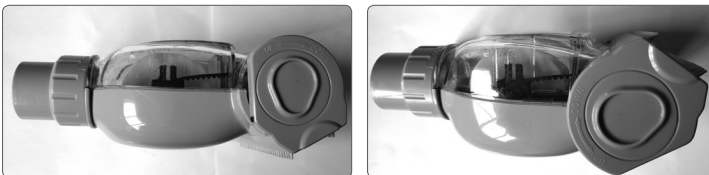
- Drehen Sie die Bürste um, drehen Sie den kleinen Knopf im Uhrzeigersinn und lösen Sie die Verriegelung.
- Entnehmen Sie die Bürstenrolle.
- Entfernen Sie den Schmutz auf der Bürstenrolle und im Inneren des Luftrohrs.
- Setzen Sie die Bürste nach der Reinigung durch Umkehrung obiger Schritte wieder ein und stellen Sie sicher, dass sich die Bürstenrolle frei dreht.



Reinigung der Haustier-Mini-Turbobürste

Basierend auf verschiedenen Anwendungszwecken kann der Düsenteil der Haustier-Mini-Turbobürste wie folgt gedreht werden:

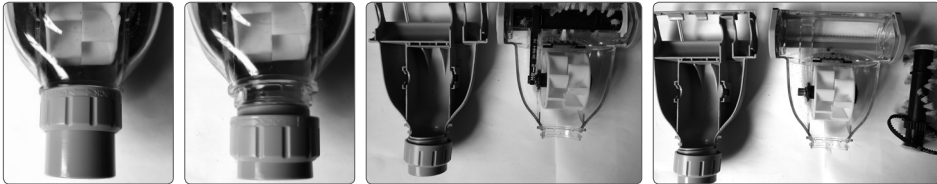
Wenn die Haustier-Mini-Turbobürste zu viel Schmutz (z. B. Haare) aufgenommen hat, drehen sich die Bürsten und das pneumatische Rad unter Umständen nicht mehr problemlos: Sie können die Bürste mithilfe der folgenden Schritte reinigen:



Instandhaltung des Produktes

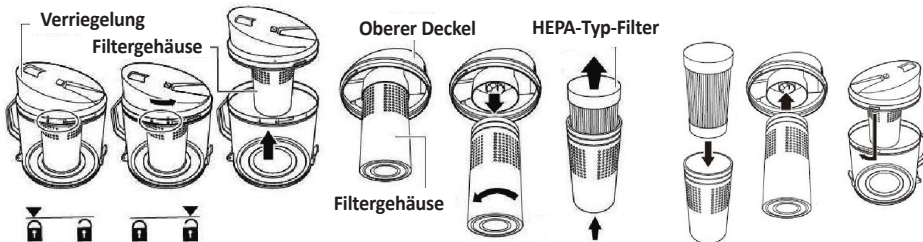
Haustier-Mini-Turbobürste

1. Drehen Sie den Verschluss im Uhrzeigersinn und schieben Sie ihn nach unten. Drehen Sie das vordere Düsenteil in oberste Position.
2. Öffnen Sie die Haustier-Mini-Turbobürste.
3. Entnehmen Sie die Bürstenrolle und den Antriebsriemen und entfernen Sie die Haare und sonstige eingerollten Stoffe.
4. Entfernen Sie den Schmutz am pneumatischen Rad.
5. Setzen Sie die Bürste nach der Reinigung durch Umkehrung obiger Schritte wieder ein und stellen Sie sicher, dass sich die Bürstenrolle und das pneumatische Rad reibungslos drehen.



Reinigung des Staubbehälters und des HEPA-Filters

- Entnehmen Sie Des Staubbehälters des Staubbehälter.
- Halten Sie den Handgriff des Staubbehälters fest und drehen Sie den Deckel im Uhrzeigersinn, um die Filtereinheit zu entnehmen.
- Entfernen Sie den Schmutz an den Innenwänden des Behälters.
- Ziehen Sie die Filtereinheit heraus.
- Entnehmen Sie den HEPA-Typ-Filter aus dem unteren Teil.
- Reinigen Sie das Sieb und entfernen Sie den gefilterten Staub an den Innen- und Außenwänden.
- Versetzen Sie dem HEPA-Typ-Filter einige Stöße, um den festgesetzten Staub zu lösen. Falls notwendig, kann der HEPA-Typ-Filter ausgespült und nach dem Trocknen weiter eingesetzt werden.
- Befolgen Sie die Schritte in umgekehrter Reihenfolge, um den Filter wieder einzusetzen.



Instandhaltung des Produktes

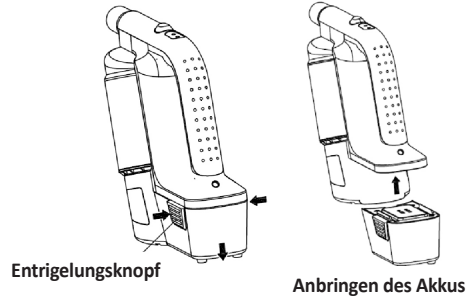
Wechsel des Akkus

- Falls Sie einen Ersatzakku haben, können Sie ihn selbst austauschen.

- Halten Sie den Akku fest, drücken Sie die Entriegelungsknöpfe und entnehmen Sie den Akku.

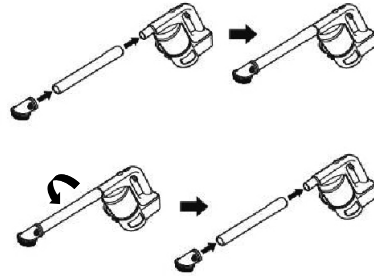
Vorsicht: Sie müssen den Akku beim Entnehmen gut festhalten, damit er nicht herunterfällt!

- Stecken Sie den neuen Akku an der entsprechenden Stelle ein und drücken Sie ihn fest nach oben, bis Sie ein Klicken hören.



Achtung:

1. Stecken Sie das Rohr an den Rohranschluss.
2. Zum einfachen Zerlegen drehen Sie das Rohr ein wenig.
3. Bitte schütteln Sie den Staubbehälter nicht. Dies kann zu Staubauswurf führen.



Entsorgung von gebrauchten elektrischen und elektronischen Geräten (Anzuwenden in den Ländern der Europäischen Union und anderen europäischen Ländern mit einem separaten Sammelsystem für diese Geräte)

Das Symbol auf dem Produkt oder seiner Verpackung weist darauf hin, dass dieses Produkt nicht als normaler Haushaltsabfall zu behandeln ist, sondern an einer Annahmestelle für das Recycling von elektrischen und elektronischen Geräten abgegeben werden muss.

Durch ihren Beitrag zum korrekten Entsorgen dieses Produkts schützen Sie die Umwelt und die Gesundheit ihrer Mitmenschen. Umwelt und Gesundheit werden durch falsches Entsorgen gefährdet. Materialrecycling hilft Den Verbrauch von rohstoffen zu verringern. Weitere Informationen über das Recycling dieses Produkts erhalten Sie von Ihrer Gemeinde, den kommunalen Entsorgungsbetrieben oder dem Geschäft, in dem Sie das Produkt gekauft haben.

Eingeschränkte Produktgarantie

Moneual garantiert Eine zwei(2)-jährige Funktionstüchtigkeit dieses Produkts (ausgenommen Akkus/ Batterien), mit Ausschluss der folglich aufgeführten Einschränkungen. Diese Garantie ist nur in dem Land wirksam, in dem das Produkt erworben wurde, und ist auch nur dort einklagbar.

Bitte halten Sie folgende Informationen bei Ihrem Servicekontakt bereit.

Produktname
Kaufdatum
Händler

Zwei (2) Jahre Garantie auf das Produkt.
Sechs (6) Monate Garantie auf Akkus/
Batterien.

Modellname
Seriennummer
Rechnung

Abwicklung des Kundenservice leitet die MTG GmbH in Eschborn. Jede Anfrage wird innerhalb von 7 Werktagen bearbeitet. Die Garantieleistung erfolgt innerhalb von 20 Werktagen nach Anfrage. Es besteht kein Garantieanspruch auf Fremdgeräte. Geräte, welche nicht über einen unserer autorisierten Händler gekauft wurden entfallen ebenso dem Garantieanspruch.

Garantieabwicklung

→ Wenden Sie sich zwecks Garantieabwicklung zunächst an Ihren Händler.
Andernfalls per E-Mail an: support@moneual.de

Für Geräte, die zu kommerziellen Zwecken verwendet werden, besteht kein Garantieanspruch

Schadensarten	Abwicklung		
	Innerhalb des Garantiezeitraums	Nach dem Garantiezeitraum	
Produkt weist während des Garantiezeitraums nachweislich und ohne Kundenverschulden einen Defekt auf.	DOA (Dead on arrival) Ein Mangel wurde bereits bei der ersten Inbetriebnahme, spätestens 7 Tage nach Lieferdatum, festgestellt.	Das Produkt wird durch ein Neues ersetzt*** bzw. der Kaufpreis wird erstattet	
	Ein Defekt tritt innerhalb von 6 Monaten nach dem Kauf auf.	Das Produkt wird durch ein neues ersetzt bzw. kostenfrei repariert.***	
	Ein Defekt tritt innerhalb von 4 Wochen nach Austausch an einem Ersatzgerät auf.	Kostenfreie Reparatur***	
	Es ist kein Ersatzgerät verfügbar.	Kostenfreie Reparatur*** bzw. Erstattung der Kaufpreises.	
	Mehrfachreparatur Drei (3) mal aufgrund des gleichen Defekts. Fünf (5) mal aufgrund unterschiedlicher Defekte.		Kostenpflichtige Reparatur
	Das Produkt ist der MTG GmbH abhanden gekommen.	Das Produkt wird ersetzt*** bzw. der Nutzwert*** zzgl 10% wird erstattet.	Erstattung des Nutzwertes*** zzgl. 10% bzw. Angebot eines Ersatzgeräts.
	Ersatzteilmangel Eine Reparatur ist wirtschaftlich nicht rentabel		Angebot eines Ersatzgeräts Kostenpflichtige Reparatur, kostenfreie Entsorgung oder Angebot eines Ersatzgerätes.
Defekte aufgrund von Absicht, unsachgemäßer Benutzung oder mangelnder Wartung des Kunden.	Eine Reparatur ist nicht möglich.	Angebot eines Ersatzgerätes oder kostenfreie Entsorgung	Angebot eines Ersatzgerätes oder kostenfreie Entsorgung.
	Eine Reparatur ist möglich.	Kostenpflichtige Reparatur oder kostenfreie Entsorgung.	Kostenpflichtige Reparatur oder kostenfreie Entsorgung.

(Während des Garantiezeitraums bieten sich der MTG GmbH die Entscheidung der Abhilfe im eigenen Ermessen)

* ausgenommen Versandkosten

** Der nachträgliche Austausch, Wiederverkauf oder Ersatz bzw. eine nachträgliche Reparatur des Produkts führt nicht zur Verlängerung der Garantiefrist oder zum Beginn einer neuen Garantieperiode. Alle Teile des Produkts oder anderer Geräte, die ersetzt wurden, werden das Eigentum der MTG GmbH. Für die Reparatur oder den Austausch des Produkts können neue, neuwertige oder generalüberholte Produkte oder Teile verwendet werden.

***Restwert nach Nutzungsdauer

Zeitraum nach Kaufdatum	Nutzungersatz (in % vom Einkaufspreis)
Bis 6. Monat	100%
7. – 12. Monat	90%
13. – 18. Monat	80%
19. – 24. Monat	70%

☀ Wenn Sie nach Kauf des Produkts einen Serviceantrag stellen, jedoch kein Defekt ermittelt werden kann, so behält sich die MTG GmbH das Recht vor, eine Bearbeitungsgebühr zu erheben. **Bitte lesen Sie vor dem Gebrauch des Gerätes und dem Kontakt zum Kundenservice sorgfältig die Bedienungsanleitung!**

Fälle ohne Garantieanspruch:

- Produkt fehlerfrei
- normale Abnutzung (Verschleiß von Akkus/ Batterien, Filter, Rädern, Bürsten, Mopps und Wassertank)
- Verwendung unzulässiger Reinigungsmittel
- Verwendung von Ersatz- oder Austauschteilen, die nicht von uns bereitgestellt bzw. empfohlen wurden.

- Schäden durch unsachgemäße Anwendung bzw. mangelnder Wartung
- Anschluss an ein nicht passendes Stromnetz
- Stöße oder Stürze
- Verwendung unzulässiger Reinigungsmittel
- Schäden durch eigenhändige Reparaturversuche
- Missachtung der im Handbuch aufgeführten „Sicherheitsinformationen“ (Wasserschaden, Treppenstürze, etc.)
- Schäden durch unsachgemäße Transportverpackung

- Andere Fälle
- Höhere Gewalt
- Lebensdauer von Verbrauchsgütern ist abgelaufen

support@moneual.de
info@moneual.de

www.moneual.eu
www.moneual.de

MTG_{GmbH} MONEUAL®