



**3 IN 1 GRILL
GEBRAUCHSANLEITUNG
INSTRUCTION MANUAL
GEBRUIKSAANWIJZING
MODE D'EMPLOI**



Bitte lesen Sie diese Gebrauchsanleitung vor Inbetriebnahme des Gerätes aufmerksam durch und bewahren Sie diese zum späteren Nachlesen auf.

Before using this appliance, read the safety instructions carefully.

Lees deze gebruiksaanwijzing zorgvuldig voordat u het apparaat in gebruik neemt.

Veillez lire attentivement le présent mode d'emploi avant la mise en service de l'appareil et le conserver pour toute consultation ultérieure.

SICHERHEITSHINWEISE

Bestimmungsgemäßer Gebrauch

- Dieses Gerät ist zum Braten und Grillen von Lebensmitteln sowie zum Pizza-Backen bestimmt.
- Das Gerät ist für den Privatgebrauch, nicht für eine gewerbliche Nutzung geeignet.
- Dieses Gerät kann von Kindern ab 8 Jahren sowie von Personen mit reduzierten physischen, sensorischen oder mentalen Fähigkeiten oder Mangel an Erfahrung und/oder Wissen benutzt werden, wenn sie beaufsichtigt oder bezüglich des sicheren Gebrauchs des Gerätes unterwiesen wurden und die daraus resultierenden Gefahren verstanden haben.
- Kinder dürfen nicht mit dem Gerät spielen. Reinigung und Benutzer-Wartung dürfen nicht durch Kinder durchgeführt werden, es sei denn, sie sind älter als 8 Jahre und werden beaufsichtigt.
- Kinder jünger als 8 Jahre und Tiere sind vom Gerät, dem Netzkabel und Stecker fernzuhalten.
- Nutzen Sie das Gerät nur zum angegebenen Zweck und wie in der Anleitung beschrieben.
- Jede weitere Verwendung gilt als bestimmungswidrig. Falsche Bedienung und unsachgemäße Behandlung können zu Störungen am Gerät und zu Verletzungen des Benutzers führen.
- Das Gerät ist nicht dazu bestimmt, mit einer externen Zeitschaltuhr oder einem separaten Fernwirkssystem betrieben zu werden.
- Achtung Erststickungs- und Verletzungsgefahr! Halten Sie das Verpackungsmaterial und das Gerät von Kindern und Tieren fern. Das Gerät ist kein Spielzeug!
- Achtung Verbrennungsgefahr! Das Gerät wird während des Gebrauchs heiß. Achten Sie unbedingt darauf, dass Sie während und nach der Benutzung des Gerätes nicht mit aufgeheizten Teilen in Berührung kommen. Verwenden Sie Topflappen oder Küchenhandschuhe im Umgang mit dem Gerät. Reinigen, transportieren und verstauen Sie das Gerät nur, wenn es vollständig abgekühlt ist.
- Benutzen Sie das Gerät nicht, wenn es beschädigt ist.
- Gerät vor dem ersten Gebrauch reinigen. Es kann mit möglichen Produktionsrückständen behaftet sein. Beachten Sie hierbei unbedingt die Hinweise im Kapitel „Vor dem ersten Gebrauch“.
- Verwenden Sie keine verdorbenen Lebensmittel. Bewahren Sie Lebensmittel niemals länger auf, als es das Mindesthaltbarkeitsdatum vorsieht.
- Reinigen Sie das Gerät nach jedem Gebrauch, um Keimbildung vorzubeugen (siehe Kapitel „Reinigung und Aufbewahrung“).
- Verwenden Sie das Gerät nur in geschlossenen Räumen.
- Verwenden Sie das Gerät nicht in der Nähe von Wasser oder anderen Flüssigkeiten, um Stromschläge zu vermeiden.
- Benutzen Sie das Gerät nicht, wenn entzündliche Gase in der Luft vorhanden sind.
- Stellen Sie das Gerät immer auf einen trockenen, ebenen, festen und hitzeunempfindlichen Untergrund und in ausreichendem Abstand zu brennbaren Gegenständen.
- Stellen Sie das Gerät nicht unmittelbar unter einem Hängeschränk oder Regal auf. Achten Sie darauf, dass genügend Freiraum um das Gerät vorhanden ist, um Wärmestaus zu vermeiden.
- Halten Sie ausreichend Abstand zu Wärmequellen wie z. B. Herdplatten oder Öfen, um Geräteschäden zu vermeiden.
- Wickeln Sie das Netzkabel vor dem Anschließen des Gerätes vollständig auseinander.
- Schließen Sie das Gerät nur an eine vorschriftsmäßig installierte Steckdose mit Schutzkontakten an. Die Steckdose muss auch nach dem Anschließen gut zugänglich sein. Die Netzspannung muss mit den technischen Daten des Gerätes übereinstimmen. Verwenden Sie nur ordnungsgemäße Verlängerungskabel, deren technische Daten mit denen des Gerätes übereinstimmen.
- Achten Sie darauf, dass das angeschlossene Netzkabel keine Stolpergefahr darstellt. Lassen Sie es nicht über den Rand von Tischen oder Küchentheken hängen. Es könnte jemand hängen bleiben und das Gerät herunterziehen.
- Verlegen Sie das Netzkabel so, dass es nicht gequetscht oder geknickt wird und nicht mit heißen Flächen (auch des Gerätes) in Berührung kommt.
- Ziehen oder tragen Sie das Gerät nicht am Netzkabel.

Hinweise zum Gebrauch

- Überprüfen Sie das Gerät vor jeder Inbetriebnahme auf Beschädigungen. Wenn das Gerät, das Netzkabel oder der Stecker sichtbare Schäden aufweisen, darf das Gerät nicht benutzt werden.
- Verwenden Sie das Gerät nicht, wenn es eine Fehlfunktion hatte, heruntergefallen oder ins Wasser gefallen ist.

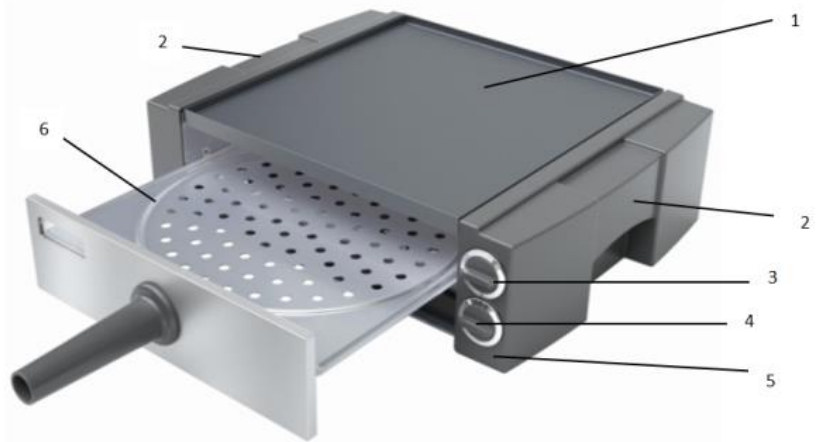
- Sollte das Gerät defekt sein, versuchen Sie nicht, das Gerät eigenständig zu reparieren. Kontaktieren Sie in Schadensfällen den Kundenservice.
- Schalten Sie das Gerät aus und ziehen Sie den Netzstecker aus der Steckdose, wenn Sie das Gerät nicht verwenden, wenn während des Betriebes ein Fehler auftritt, vor einem Gewitter, bevor Sie es reinigen.
- Wenn Sie den Netzstecker aus der Steckdose ziehen möchten, ziehen Sie immer am Stecker und nie am Kabel.
- Tauchen Sie das Gerät niemals in Wasser oder andere Flüssigkeiten ein! Stellen Sie sicher, dass das Gerät, Kabel oder Stecker nicht ins Wasser fallen oder nass werden können. Sollte das Gerät ins Wasser fallen, unterbrechen Sie sofort die Stromzufuhr. Versuchen Sie nicht, das Gerät aus dem Wasser zu ziehen!
- Berühren Sie das Gerät, das Netzkabel oder den Stecker niemals mit feuchten Händen.
- Lassen Sie das Gerät nicht ohne Aufsicht eingeschaltet.
- Benutzen Sie nur Originalteile des Herstellers.
- Lassen Sie das Gerät nicht fallen und setzen Sie es keinen starken Stößen aus.
- Legen Sie Nahrungsmittel nicht in Frischhaltefolie oder in Plastikbeutel verpackt auf die Grillplatte bzw. das Pizzablech.
- Spritzen Sie niemals kaltes Wasser während oder direkt nach dem Gebrauch des Gerätes auf die heiße Grillfläche. Dies könnte die Beschichtung beschädigen!
- Lassen Sie das Gerät immer vollständig auskühlen, bevor Sie es verstauen.
- Legen Sie keine brennbaren Materialien, wie z. B. Pappe, Kunststoff, Papier oder Kerzen, auf das Gerät.

Gewährleistungsbestimmungen

Von der Gewährleistung ausgeschlossen sind alle Mängel, die durch unsachgemäße Behandlung, Beschädigung oder Reparaturversuche entstehen. Dies gilt auch für den normalen Verschleiß.

Geräteübersicht & Lieferumfang

1. Abnehmbare Grillplatte
2. Tragegriffe
3. Stufenloser Temperaturregler (**MIN** Hitzezufuhr, **MAX** höchste Hitzezufuhr)
4. Ein-/Ausschalter mit 4 Positionen:
 - **I** oberes Heizelement (Grillfläche) einschalten
 - **II** beide Heizelemente (Grillfläche und Pizzablech) einschalten
 - **III** beide Heizelemente und Motor Grillfläche und Spieß) einschalten (Die Grillfläche und Spieß können nicht gleichzeitig verwendet werden)
 - **OFF** beide Heizelemente ausschalten
5. **POWER** Kontrollleuchte leuchtet, wenn das Gerät an das Stromnetz angeschlossen ist.
6. Pizzablech mit Griff



Nicht abgebildet

- oberes und unteres Heizelement (im Gehäuseinneren)
- Krümelblech (Geräterückseite unten)
- Netzkabel mit Stecker
- Schaschlik (8 Stück.)

Vor dem ersten Gebrauch

ACHTUNG!

- **Halten Sie Kinder und Tiere vom Verpackungsmaterial fern. Es besteht u.a. Erstickungsgefahr!**
 - **Verwenden Sie zum Reinigen keine ätzenden oder scheuernden Reinigungsmittel. Diese können das Gerät beschädigen.**
1. Nehmen Sie das Gerät aus der Verpackung und entfernen Sie alle eventuell vorhandenen Folien und Aufkleber.
 2. Überprüfen Sie das Gerät auf Transportschäden. Falls es Schäden aufweisen sollte, verwenden Sie es nicht(!), sondern kontaktieren Sie unseren Kundenservice.
 3. Spülen Sie die Grillplatte (1) sowie das Pizzablech (6) mit warmem Wasser und mildem Spülmittel ab und trocknen Sie danach beide Teile gründlich.
 4. Die erste Inbetriebnahme sollten Sie ohne Nahrungsmittel vornehmen, da es aufgrund eventueller Beschichtungsrückstände zu einer geringen Geruchs- oder Rauchentwicklung kommen könnte. Lassen Sie das Gerät ca. 15 Minuten leer aufheizen (siehe Kapitel „Benutzung“). Sorgen Sie dabei für einen gut durchlüfteten Raum, z. B. über weit geöffnete Fenster!

Benutzung

ACHTUNG!

- **Verbrennungsgefahr! Das Gerät wird während des Gebrauchs heiß. Achten Sie unbedingt darauf, dass Sie während und nach der Benutzung des Gerätes nicht mit aufgeheizten Teilen in Berührung kommen. Verwenden Sie Topflappen oder Küchenhandschuhe im Umgang mit dem Gerät.**
- **Sorgen Sie für ausreichende Belüftung während das Gerät in Betrieb ist.**
- **Verwenden Sie ausschließlich hitzebeständige Utensilien zum Auflegen und Entnehmen der Lebensmittel. Halten Sie Metallgegenstände oder sonstige scharfkantige Gegenstände vom Gerät fern. Diese könnten die Beschichtung der Grillplatte bzw. des Pizzablechs beschädigen.**
- **Achten Sie darauf, dass die Pizza bzw. die Lebensmittel, die Sie auf das Pizzablech legen, nicht das obere Heizelement des Gerätes berühren.**

Bitte haben Sie Verständnis, dass zu Garzeiten und Gartemperaturen keine genauen Angaben gemacht werden können, da Garzeiten und Gartemperaturen sehr stark von Größe, Qualität und Beschaffenheit des jeweiligen Lebensmittels abhängen.

1. Bereiten Sie die Lebensmittel, die Sie grillen, braten oder backen möchten, vor.
2. Stellen Sie das Gerät auf eine trockene und hitzebeständige, ebene Fläche in ausreichendem Abstand von anderen Gegenständen bzw. von der Wand auf. **Achten Sie darauf, dass das Gerät für Kinder unzugänglich ist!**
3. Legen Sie die Grillplatte auf die Halterungen oberhalb des oberen Heizelementes. Sie muss in den Halterungen einrasten.
4. Schieben Sie das Pizzablech in das Fach unterhalb der Grillplatte (zwischen das obere und untere Heizelement). Achten Sie darauf, es richtig herum einzulegen. Es muss sich ganz unter die Grillplatte einschieben lassen und darf nicht an der Frontseite überstehen.
5. Wickeln Sie das Netzkabel vollständig auseinander.
6. Überprüfen Sie, ob der Ein-/Ausschalter (4) auf Position **OFF** steht.
7. Stecken Sie den Netzstecker in eine vorschriftsmäßig installierte und geerdete Steckdose (220-240 V~) mit Schutzkontakten. **Stellen Sie sicher, dass das Kabel keinen Kontakt mit der Grillplatte bzw. mit den Metallteilen des Gerätes hat!**

Grillen

Auf der Grillplatte können Sie mit sehr wenig bzw. ohne Speiseöl Fleisch, Fisch, Gemüse oder Meeresfrüchte grillen. Sie können sowohl marinierte als auch nicht marinierte Lebensmittel auf diese Art und Weise überreiten. Außerdem lassen sich auf der Grillplatte hervorragend Pfannkuchen oder Crêpes backen. Speiseöl ist ein Geschmacksträger und unterstützt die Antihafwirkung der Keramikoberfläche. Bei Bedarf reiben Sie die Grillplatte vor dem Aufheizen mit etwas Speiseöl ein. Speiseöl ist jedoch nicht zwingend notwendig.

1. Drehen Sie den Ein-/Ausschalter auf Position I.
2. Drehen Sie den Temperaturregler (3) auf eine mittlere Temperaturstufe und lassen Sie das Gerät kurz aufheizen.
3. Legen Sie die Lebensmittel auf die Grillplatte. Passen Sie die Temperatureinstellung ggf. an. (Auf höchster Temperaturstufe erreicht die Grillplatte ca. 180 °C.)
4. Wenden Sie die Lebensmittel, lassen Sie sie von der anderen Seite grillen und entnehmen Sie dann die Lebensmittel.
5. Drehen Sie den Ein-/Ausschalter in Position OFF.
6. Lassen Sie die Grillplatte vollständig abkühlen, bevor Sie sie reinigen (siehe Kapitel „Reinigung und Aufbewahrung“.)

Pizza backen

1. Drehen Sie den Ein-/Ausschalter auf Position II.
2. Drehen Sie den Temperaturregler (3) auf die höchste Stufe (ca. 250 °C) und lassen Sie das Gerät kurz aufheizen.
3. Ziehen Sie das Pizzablech aus dem Gerät, legen Sie vorsichtig eine Pizza darauf und schieben Sie das Blech wieder in das Gerät. Überprüfen Sie nach einigen Minuten, ob die Pizza gar ist bzw. ob sie nicht zu braun wird und verringern Sie im letzteren Fall die Temperatur.
4. Ist die Pizza gar, drehen Sie den Ein-/Ausschalter in Position OFF.
5. Ziehen Sie das Pizzablech aus dem Gerät ganz heraus, schieben Sie die Pizza auf einen Teller und legen Sie das Blech zum Abkühlen auf eine hitzebeständige Unterlage.
6. Reinigen Sie das Pizzablech (siehe Kapitel „Reinigung und Aufbewahrung“.)

Schaschlik

1. Drehen Sie den Ein-/Ausschalter auf Position III.
2. Drehen Sie den Temperaturregler (3) auf die höchste Stufe (ca. 200 °C) und lassen Sie das Gerät kurz aufheizen.
3. Überprüfen Sie nach einigen Minuten, ob die Schaschlik gar ist bzw. ob sie nicht zu braun wird und verringern Sie im letzteren Fall die Temperatur.
4. Sind die Schaschlik gar, drehen Sie den Ein-/Ausschalter in Position OFF.
5. Ziehen Sie die Schaschlik Haltern aus dem Gerät ganz heraus, und legen Sie die Haltern zum Abkühlen auf eine hitzebeständige Unterlage.
6. Reinigen Sie die Schaschlik.

Reinigung und Aufbewahrung

ACHTUNG!

- **Verbrennungsgefahr durch heiße Geräteteile!** Lassen Sie das Gerät und Zubehör vor jeder Reinigung auskühlen.
- **Lebensgefahr durch Stromschlag!** Ziehen Sie vor jeder Reinigung den Netzstecker aus der Steckdose. Tauchen Sie das Gerät, das Netzkabel und den Stecker niemals in Wasser. Geben Sie das Gerät und Zubehör niemals in die Spülmaschine.
- **Sprühen Sie keine Reinigungsmittel direkt auf das Gerät. Verwenden Sie keine Glasreiniger.**
- **Verwenden Sie zum Reinigen keine ätzenden oder scheuernden Reinigungsmittel, raue Schwämme oder Messer. Diese können die Oberfläche beschädigen.**
- Entfernen Sie nach jedem Gebrauch alle Speisereste von der Grillplatte bzw. vom Pizzablech. Spülen Sie die Platte/das Blech anschließend mit einem Spülmittel und warmem Wasser ab.
- Bei Bedarf reinigen Sie das Gerätegehäuse und die Heizelemente mit einem feuchten Tuch/ Schwamm und wischen Sie anschließend trocken nach.
- Wenn das Krümelblech verschmutzt ist, ziehen Sie es hinten aus dem Gerät heraus. Entfernen Sie eventuelle Speisereste und reinigen Sie es mit einem Spülmittel und warmem Wasser.
- Lassen Sie alle Teile vollständig trocknen, bevor Sie sie wieder in das Gerät einsetzen.
- Verstauen Sie das Gerät außer Reichweite von Kindern und Tieren. Bewahren Sie es an einem trockenen, frostfreien und vor der Sonne geschützten Ort auf.

Fehlerbehebung

Sollte das Gerät nicht ordnungsgemäß funktionieren, überprüfen Sie bitte zunächst, ob Sie ein Problem selbst beheben können. Kontaktieren Sie ansonsten den Kundenservice. Versuchen Sie nicht, ein defektes Gerät eigenständig zu reparieren!

Problem	mögliche Ursache /Lösung
Das Gerät funktioniert nicht. Die Kontrollleuchte leuchtet nicht.	<ul style="list-style-type: none">• Steckt der Netzstecker richtig in der Steckdose?• Ist die Steckdose defekt? Probieren Sie eine andere Steckdose.• Überprüfen Sie die Sicherung Ihres Netzanschlusses.
Das Gerät wird nicht warm.	<ul style="list-style-type: none">• Ist der Ein-/Ausschalter in Position OFF (aus)?• Befindet sich der Temperaturregler auf Position MIN?
Geruchs- oder Rauchentwicklung	<ul style="list-style-type: none">• Bei der ersten Inbetriebnahme: Auf Grund eventueller Beschichtungsrückstände kann es zu einer geringen Geruchs- oder Rauchentwicklung kommen. Dies ist normal. Lassen Sie das Gerät ca. 15 Minuten aufheizen (siehe Kapitel „Benutzung“). Sorgen Sie dabei für einen gut durchlüfteten Raum, z. B. über weit geöffnete Fenster!• Das Gerät wurde bereits benutzt: Ist das Krümelblech bzw. sind die Heizelemente verschmutzt? Befolgen Sie die Anweisungen des Kapitels „Reinigung und Aufbewahrung“.

Technische Daten

Spannungsversorgung:	220-240 V~ 50Hz
Leistung oberes Heizelement:	max. 1200 W
Leistung unteres Heizelement:	max. 300 W
Temperaturbereich:	Grillplatte bis ca. 180 °C, Schaschlik bis ca. 200 °C, Pizzafach bis ca. 250 °C
Schutzklasse:	I



Altgeräte mit dem Symbol der durchgestrichenen Mülltonne dürfen nicht im Hausmüll entsorgt werden. Sie müssen bei einer Sammelstelle für Altgeräte (Informieren Sie sich bei Ihrer Gemeinde) oder bei dem Händler, bei dem Sie sie es gekauft haben, abgegeben werden. Diese sorgen für eine umweltfreundliche Entsorgung.

Havenstraat 57 a, 7005 AG Doetinchem - NL

Für Fragen und/oder Hilfe bei der Montage stehen wir Ihnen selbstverständlich gern unter unserer Servicenummer +49 180 5140024 von Montags bis Freitags zwischen 9.º und 17.º Uhr zur Verfügung (0,14 €/Min. aus dem dt. Festnetz, Mobilfunkpreis max. 0,42 €/Min.) Auch können Sie sich über www.serviceclub.info mit uns in Verbindung setzen.

SAFETY INSTRUCTIONS

Intended Use

- This device is intended to be used for frying and grilling food and for baking pizza.
- This device is for personal use only and is not intended for commercial applications.
- This device may be used by children aged 8 and over and by people with reduced physical, sensory or mental abilities or a lack of experience and/or knowledge if they are supervised or have received

instruction on how to use the device safely and have understood the dangers resulting from this. Children may not play with the device. Cleaning and user maintenance may not be performed by children, unless they are older than 8 years of age and are supervised.

- Children younger than 8 years of age and animals must be kept away from the device, the mains cable and the plug.
- Use the device only for the intended purpose and as described in the instructions. Any other use is deemed to be improper. Incorrect operation and incorrect handling may cause faults with the device and cause injury to the user.
- The device is not designed to be operated with an external timer or a separate remote control system.

Dangers of Injury

- Caution: Danger of suffocation and injury! Keep the packaging material and the device away from children and animals. The device is not a toy!
- Caution: Danger of burns! The device will become hot during use. Make absolutely sure that you do not come into contact with any heated parts during and after use of the device. Use oven cloths or kitchen gloves when handling the device. Only clean, transport and store away the device after it has cooled down completely.
- The device should not be used if it is damaged.

For Your Health

- The device should be cleaned before you use it for the first time. It is possible that production residues may still be adhering to the surfaces. It is essential that you follow the instructions in the "Before Initial Use" chapter.
- Do not use spoiled food. Never keep food longer than the best-before date.
- Clean the device after each use to prevent germ formation (see the "Cleaning and Storage" chapter).

Set-Up and Connection

- Use the device only in closed rooms.
- In order to avoid electric shocks, do not use the device near water or other liquids.
- Do not use the device if highly flammable gases are present in the air.
- Always place the device on a dry, level, firm and heat-resistant surface and at a sufficient distance from flammable objects.
- Do not place the device directly beneath a wall-mounted cupboard or shelf. Make sure that there is plenty of free space around the device to avoid any build-up of heat.
- Maintain a sufficient distance from heat sources such as hobs or ovens in order not to damage the device.
- Unwind the mains cable fully before connecting up the device.
- The device should only be connected to a properly installed plug socket with safety contacts. The plug socket must also be readily accessible after connection. The mains voltage must match the technical data of the device. Only use suitable extension cables whose technical data is the same as that of the device.
- Make sure that the connected mains cable does not present a trip hazard. Do not allow it to hang over the edge of tables or kitchen counters. Others may become caught and pull the device down.
- Lay the mains cable in such a way that it does not become squashed or bent and does not come into contact with hot surfaces (also of the device).
- Do not pull or carry the device by the mains cable.

Instructions for Use

- Always check the device for damage before putting it into operation. If the device, the mains cable or the plug shows visible signs of damage, the device must not be used. Do not use the device if it has malfunctioned or been dropped in water.
- If the device is broken, do not attempt to repair it yourself. In the event of any damage, contact our customer service department.
- Switch the device off and pull the mains plug out of the mains socket – when the device is not in use,
 - if a fault occurs while the device is in operation,
 - before a thunderstorm,
 - before you clean it.

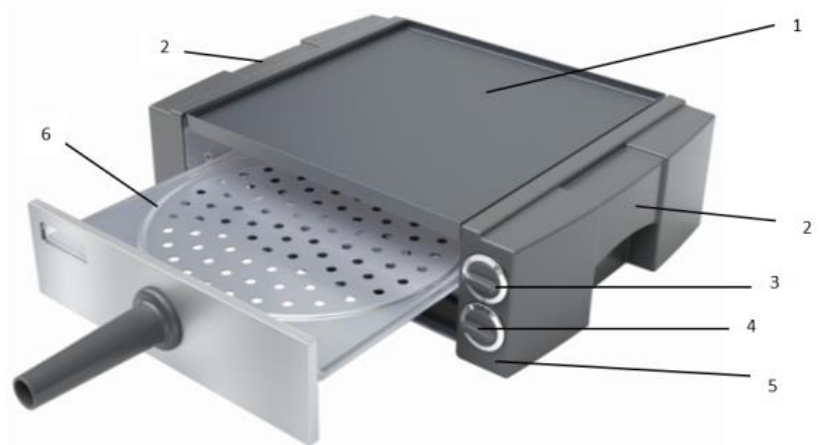
- When you want to remove the mains plug from the socket, always pull the plug and never the cable.
- Never immerse the device in water or other liquids! Ensure that the device, cable and plug do not fall into water or become wet. Should the device fall into water, switch off the power supply immediately. Do not try to retrieve the device from the water!
- Never touch the device, the mains cable or the plug with wet hands.
- Do not leave the device switched on when it is unattended.
- Use only original parts from the manufacturer.
- Do not drop the device or allow it to be knocked violently.
- Do not place food that is still wrapped in cling film or packed in plastic bags onto the grill plate or the pizza pan.
- Never spray cold water onto the hot grill surface while or immediately after using the device. This could damage the coating!
- Always allow the device to cool down completely before putting it away.
- Do not place any combustible materials, such as cardboard, plastic, paper or candles, on the device.

Warranty Terms

The following are excluded from the warranty: all defects caused by improper handling, damage or unauthorized attempts at repair. This also applies to normal wear and tear.

Device Overview & Items Supplied

1. Removable grill plate
2. Carrying handles
3. Infinite temperature controller (**MIN** supply of heat, **MAX** maximum supply of heat)
4. On/Off switch with 4 positions:
 - **I** switch on top heating element (grill surface)
 - **II** switch on both heating elements (grill surface and pizza pan)
 - **III** Switch on both heating elements and motor (grill surface and skewer) You cannot operate the pizza maker function and skewer function at the same time.
 - **OFF** switch off both heating elements
5. **POWER** Control lamp lights up when the device is connected to the mains power.
6. Pizza pan with handle



Not shown

- Top and bottom heating element (inside the housing)
- Crumb collection tray (back of device at the bottom)
- Mains cable with plug
- Skewer (8 pieces.)

Before Initial Use

CAUTION!

- **Keep children and animals away from the packaging material. There is a danger of suffocation!**
- **Do not use any caustic or abrasive cleaning agents to clean the device. These may damage the device.**

1. Take the device out of the packaging and remove all films and stickers that may be present.
2. Inspect the device for transport damage. If you notice any damage, do not use it(!), but contact our customer service department.

3. Rinse the grill plate (1) and the pizza pan (6) with warm water and mild detergent and then dry both parts thoroughly.
4. You should perform the initial start-up without any food since odors or smoke may develop due to coating residues that may still be present. Allow the device to heat up while empty for approx. 15 minutes (see the "Use" chapter).

Use

CAUTION!

- **Danger of burns! The device will become hot during use. Make absolutely sure that you do not come into contact with any heated parts during and after use of the device. Use oven cloths or kitchen gloves when handling the device.**
- **Ensure that there is sufficient ventilation while the device is in operation.**
- **Only use heat-resistant utensils to place and remove the food. Keep metal objects or other sharp objects away from the device. These could damage the coating of the grill plate or the pizza pan.**
- **Make sure that the pizza or the food which you place on the pizza pan do not touch the top heating element of the device.**

Please appreciate that no precise specifications can be given for cooking times and cooking temperatures as cooking times and cooking temperatures depend very greatly on the size, quality and texture of the particular food.

1. Prepare the food that you want to grill, fry or bake.
2. Place the device on a dry, heat-resistant, flat surface at a sufficient distance from other objects and from the wall. **Make sure that the device is out of the reach of children!**
3. Place the grill plate on the mounts above the top heating element. It must engage in the mounts.
4. Slide the pizza pan into the compartment below the grill plate (between the top and bottom heating element). Make sure you insert it the right way round. It must be possible to slide it fully under the grill plate and it must not stick out at the front.
5. Fully unwind the mains cable.
6. Check whether the On/Off switch (4) is in the **OFF** position.
7. Plug the mains plug into a properly installed and earthed plug socket (220-240 V~) with safety contacts. **Make sure that the cable is not in contact with the grill plate or the metal parts of the device!**

Grilling

On the grill plate, you can grill meat, fish, vegetables or seafood using very little or no cooking oil. This method can be used to prepare both marinated and not marinated foods. Using the grill plate is also a great way to bake pancakes or crêpes. Cooking oil is a flavor carrier and supports the non-stick effect of the ceramic surface. If necessary, rub a little cooking oil onto the grill plate before you heat it up. However, cooking oil is not absolutely essential.

1. Turn the On/Off switch to the I position.
2. Turn the temperature controller (3) to an average temperature setting and allow the device to heat up for a short time.
3. Place the food onto the grill plate. Adjust the temperature setting if necessary. (On the highest temperature setting, the grill plate gets to approx. 180°C.)
4. Turn the food over, let it grill on the other side and then remove the food.
5. Turn the On/Off switch to the **OFF** position.
6. Allow the grill plate to cool down completely before you clean it (see the "Cleaning and Storage" chapter).

Baking Pizza

1. Turn the On/Off switch to the II position.
2. Turn the temperature controller (3) to the highest setting (approx. 250°C) and allow the device to heat up for a short time.

3. Pull the pizza pan out of the device, carefully place a pizza on it and then slide the pan back into the device. After a few minutes, check whether the pizza is cooked and whether it is too brown and, if the latter is the case, reduce the temperature.
4. If the pizza is cooked, turn the On/Off switch to the OFF position.
5. Fully remove the pizza pan from the device, slide the pizza onto a plate and place the pan on a heat-resistant surface to cool down.
6. Clean the pizza pan (see the "Cleaning and Storage" chapter).

Skewers

1. Turn the On/Off switch to the III position.
2. Turn the temperature controller (3) to the highest setting (approx. 200°C) and allow the device to heat up for a short time.
3. Pull out the skewer, insert the food on the skewer, then put the skewer into the device. After a few minutes, check whether the food is cooked or not.
4. If the skewers are ready, turn the On/Off switch to the OFF position.
5. Fully remove the skewers from the device, and place them on a heat-resistant surface to cool down.
6. Clean the skewer.

Cleaning and Storage

CAUTION!

- **Danger of burns from hot device parts! Allow the device and the accessories to cool down before any cleaning.**
- **Danger to life from electric shock! Remove the mains plug from the plug socket before doing any cleaning. Never immerse the device, the mains cable or plug in water. Never put the device and its component parts in the dishwasher.**
- **Do not spray cleaning agents directly onto the device. Do not use any glass cleaners.**
- **Do not use corrosive or abrasive cleaning agents, rough sponges or knives to clean the device. These can damage the surface.**

Remove all food residues from the grill plate or pizza pan after each use. Then rinse the plate/ pan with detergent and warm water.

- If necessary, clean the device housing and the heating elements with a damp cloth/sponge and then wipe down the surfaces so that they are dry.
- If the crumb collection tray is full, pull it out of the back of the device. Remove any food residues and clean it with a detergent and warm water.
- Allow all parts to dry completely before you insert them back into the device.
- Store the device out of the reach of children and animals. Keep it in a dry, frost-free place which is protected from direct sunlight.

Troubleshooting

If the device is not working properly, please check first of all whether you are able to rectify a problem yourself. Otherwise you should contact the customer service department. Do not attempt to repair a defective device yourself!

Problem	Possible cause/solution
The device does not work. The control lamp does not light up.	<ul style="list-style-type: none">• Is the mains plug correctly inserted into the socket?• Is the plug socket defective? Try another plug socket.• Check the fuse of your mains connection.
The device does not get warm.	<ul style="list-style-type: none">• Is the On/Off switch in the OFF position?• Is the temperature controller at the MIN position?
Development of odors or smoke	<ul style="list-style-type: none">• When the device is first used: Any coating residues that may remain may result in a small amount of odor or smoke development. This is normal. Allow the device to heat up for about 15 minutes (see the "Use" chapter). During this time, make sure the room is well ventilated, e.g. with wide-open windows!• The device has already been used: Is the crumb collection tray full or are the heating elements dirty? Follow the instructions in the "Cleaning and Storage" chapter.

Technical Data

Voltage supply:	220-240 V~ 50Hz
Power of top heating element:	max. 1200 W
Power of bottom heating element:	max. 300 W
Temperature range:	Grill plate up to approx. 180°C, Skewers up to approx. 200°C pizza compartment up to approx. 250°C
Protection class:	I

Correct Disposal of this product



This marking indicates that this product should not be disposed with other household wastes throughout the EU. To prevent possible harm to the environment or human health from uncontrolled waste disposal, recycle it responsibly to promote the sustainable reuse of material resources. To return your used device, please use the return and collection systems or contact the retailer where the product was purchased. They can take this product for environmental safe recycling.

VEILIGHEIDSINSTRUCTIE

Doelmatig gebruik

- Het apparaat is bedoeld voor het braden en grillen van levensmiddelen en het bakken van pizza's.
- Het apparaat is ontworpen voor particulier gebruik, niet voor commerciële doeleinden.
- Dit apparaat kan worden gebruikt door kinderen vanaf 8 jaar alsook door personen met beperkte lichamelijke, sensorische of geestelijke vermogens of kinderen die niet beschikken over ervaring en/of kennis, wanneer zij onder toezicht staan en instructies hebben gekregen over hoe het apparaat op

veilige wijze kan worden gebruikt en wanneer zij de daaruit voortvloeiende gevaren hebben begrepen. Kinderen mogen niet met het apparaat spelen. Reiniging en gebruikersonderhoud mogen niet worden uitgevoerd door kinderen, tenzij zij ouder zijn dan 8 jaar en onder toezicht staan.

- Kinderen jonger dan 8 jaar en dieren moeten uit de buurt worden gehouden van het apparaat, het net snoer en de stekker.
- Gebruik het apparaat uitsluitend waarvoor het is bedoeld en zoals beschreven in de bedieningshandleiding.
- Elk ander gebruik geldt als niet-doelmatig. Een verkeerde bediening en onvakkundige behandeling kunnen leiden tot storingen aan het apparaat en verwondingen van de gebruiker.
- Het apparaat is niet bedoeld om te worden gebruikt in combinatie met een externe tijdschakelaar of een apart afstandsbedieningssysteem.

Gevaar voor verwondingen

- Let op – gevaar voor verwondingen en verstikken! Houd het verpakkingsmateriaal en het apparaat uit de buurt van kinderen en dieren. Het apparaat is geen speelgoed!
- Opgelet verbrandingsgevaar! Het apparaat wordt heet tijdens het gebruik. Let er beslist op dat u tijdens en na het gebruik van het apparaat niet in aanraking komt met opgewarmde delen. Gebruik pannenlappen of keukenhandschoenen als u het apparaat gebruikt. Reinig, transporteer of berg het apparaat alleen op als het volledig is afgekoeld.
- Gebruik het apparaat niet als het beschadigd is.

Voor uw gezondheid

- Reinig het apparaat vóór het eerste gebruik. Er kunnen mogelijk productieresten zijn achtergebleven. Neem hierbij beslist de reinigingsinstructies in het hoofdstuk 'Vóór het eerste gebruik' in acht.
- Gebruik geen levensmiddelen waarvan de houdbaarheidsdatum is verstreken. Bewaar levensmiddelen
- nooit langer dan de maximale houdbaarheidsdatum.
- Reinig het apparaat na elk gebruik, om de vorming van ziektekiemen te voorkomen (zie hoofdstuk 'Reinigen en opbergen').

Plaatsen en aansluiten

- Gebruik het apparaat uitsluitend binnenshuis.
- Gebruik het apparaat niet in de buurt van water of andere vloeistoffen om stroomstoten te voorkomen.
- Gebruik het apparaat niet wanneer er licht ontvlambare gassen in de lucht aanwezig zijn.
- Zet het apparaat op een droge, vlakke, vaste en hittebestendige ondergrond met voldoende afstand tot brandbare voorwerpen.
- Plaats het apparaat niet direct onder keukenkastjes of stellingen. Let erop dat er voldoende vrije ruimte rond het apparaat beschikbaar is om ophoping van warmte te voorkomen.
- Houd voldoende afstand tot warmtebronnen zoals kookplaten of kachels, om schade aan het apparaat te voorkomen.
- Wikkel het net snoer vóór het aansluiten van het apparaat volledig af.
- Sluit het apparaat alleen aan op een contactdoos met aardingscontacten die is geïnstalleerd volgens de voorschriften. De contactdoos moet ook na het aansluiten goed toegankelijk zijn. De netspanning moet overeenstemmen met de technische gegevens van het apparaat. Gebruik alleen correct werkende verlengsnoeren, waarvan de technische gegevens overeenstemmen met die van het apparaat.
- Let erop dat niemand kan struikelen over het aangesloten net snoer. Laat het snoer niet hangen over de rand van tafels of aanrechten. Er zou iemand kunnen blijven hangen en het apparaat naar beneden kunnen trekken.
- Leg het net snoer zo, dat het niet bekneld raakt of wordt geknikt en niet met hete oppervlakken (ook van het apparaat) in aanraking komt.
- Trek of draag het apparaat niet aan het net snoer.

Tips voor het gebruik

- Controleer het apparaat op beschadigingen, elke keer voordat u het in gebruik neemt. Wanneer het apparaat, het net snoer of de stekker zichtbare schade vertonen, mag het apparaat niet worden

gebruikt. Gebruik het apparaat niet wanneer het niet goed functioneert, in het water of naar beneden is gevallen.

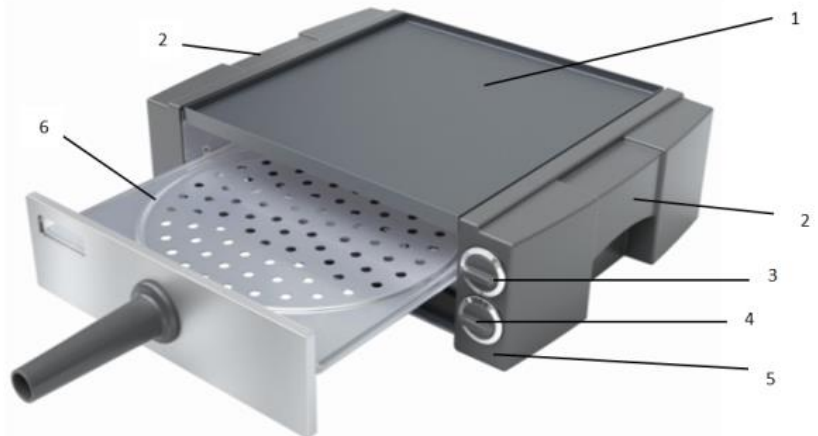
- Wanneer het apparaat defect is, probeer het dan niet zelf te repareren. Neem in geval van schade contact op met de klantenservice.
- Schakel het apparaat uit en trek de netstekker uit de contactdoos,
 - wanneer u het apparaat niet gebruikt,
 - wanneer zich tijdens het gebruik een storing voordoet,
 - vóór een onweersbui,
 - voordat u het gaat reinigen.
- Trek, als u de netstekker uit de contactdoos wilt trekken, altijd aan de stekker en nooit aan het snoer.
- Dompel het apparaat nooit in water of andere vloeistoffen! Zorg ervoor, dat het apparaat, het snoer of de stekker niet in het water kunnen vallen of nat kunnen worden. Mocht het apparaat in het water vallen, onderbreekt u meteen de stroomtoevoer. Probeer niet om het apparaat uit het water te trekken!
- Raak het apparaat, het net snoer of de stekker nooit aan met vochtige handen.
- Laat het apparaat niet ingeschakeld zonder toezicht.
- Gebruik uitsluitend originele toebehoren van de fabrikant.
- Laat het apparaat niet vallen en stel het niet bloot aan sterke schokken.
- Leg levensmiddelen niet verpakt in huishoudfolie of plastic zakken op de grillplaat of de pizzabakplaat.
- Spuit tijdens of direct na gebruik van het apparaat nooit koud water op het hete grilloppervlak. Dit zou kan de laag kunnen beschadigen!
- Laat het apparaat altijd volledig afkoelen, voordat u het opbergt.
- Leg geen brandbare materialen, zoals karton, kunststof, papier of kaarsen op het apparaat.

Garantievoorwaarden

Alle gebreken die door onvakkundige behandeling, beschadiging of reparatiepogingen zijn ontstaan, zijn uitgesloten van garantie. Dit geldt ook voor de normale slijtage.

Apparaat overzicht & leveringsomvang

1. Verwijderbare grillplaat
2. Draaggrepen
3. Variabele temperatuurregelaar (**MIN** warmtetoevoer, **MAX** maximale warmtetoevoer)
4. Aan-/uitschakelaar met 4 standen:
 - **I** bovenste verwarmingselement (grillplaat) inschakelen
 - **II** beide verwarmingselementen (grillplaat en pizzabakplaat) inschakelen
 - **III** beide verwarmingselementen (grillplaat en spiesen) inschakelen. De pizzafunctie en spies functie kunnen niet gelijk gebruikt worden.
 - **OFF** (uit) beide verwarmingselementen uitschakelen
5. **POWER** controlelampje brandt als het apparaat op het stroomnet is aangesloten.
6. Pizzabakplaat met handgreep



Niet afgebeeld

- Bovenste en onderste verwarmingselement (in de behuizing)
- Kruimelplaat (onder aan de achterzijde van het apparaat)
- Net snoer met stekker
- Spies (8 stuks)

Vóór het eerste gebruik

LET OP!

- **Houd kinderen en dieren uit de buurt van het verpakkingsmateriaal. Er bestaat o.a. verstikkingsgevaar!**
 - **Gebruik voor het reinigen geen bijtende of schurende reinigingsmiddelen. Deze kunnen het apparaat beschadigen.**
1. Haal het apparaat uit de verpakking en verwijder alle eventueel aanwezige folie en stickers.
 2. Controleer het apparaat op transportschade. Wanneer het apparaat is beschadigd, gebruik het dan niet (!), maar neem contact op met onze klantenservice.
 3. Was de grillplaat (1) en de pizzabakplaat (6) af met warm water en een mild afwasmiddel en droog daarna beide onderdelen goed af.
 4. De eerste ingebruikname dient zonder levensmiddelen te gebeuren, aangezien het vanwege eventuele coatingrestanten tot een geringe geur- en rookontwikkeling kan komen. Laat het apparaat op deze manier ca. 15 minuten leeg opwarmen (zie hoofdstuk 'Gebruik'). Zorg daarbij voor een goed doorgeluchte ruimte, bijv. door middel van wijd geopende ramen!

Gebruik

LET OP!

- **Verbrandingsgevaar! Het apparaat wordt heet tijdens het gebruik. Let er beslist op dat u tijdens en na het gebruik van het apparaat niet in aanraking komt met opgewarmde delen. Gebruik pannenlappen of keukenhandschoenen als u het apparaat gebruikt.**
- **Zorg voor voldoende ventilatie wanneer het apparaat in werking is.**
- **Gebruik uitsluitend hittebestendig keukengerei voor het opleggen en uitnemen van de levensmiddelen. Gebruik geen metalen voorwerpen of andere voorwerpen met scherpe randen. Deze kunnen de coating van de grillplaat of de pizzabakplaat beschadigen.**
- **Let op dat de pizza of de levensmiddelen die u op de pizzabakplaat legt, niet in contact komen met het bovenste verwarmingselement van het apparaat.**

Wij vragen uw begrip voor het feit dat geen exacte uitspraken kunnen worden gedaan over de gaar tijden en -temperaturen omdat deze in sterke mate afhankelijk zijn van grootte, kwaliteit en hoedanigheid van het betreffende levensmiddel.

1. Bereid het levensmiddel, dat u wilt grillen, braden of bakken, voor.
2. Plaats het apparaat op een droge en hittebestendige, vlakke ondergrond met voldoende afstand tot andere voorwerpen resp. tot de muur. **Let erop dat het apparaat niet toegankelijk mag zijn voor kinderen!**
3. Plaats de grillplaat op de houders boven het bovenste verwarmingselement. De plaat moet in de houders vastklikken.
4. Schuif de pizzabakplaat in het vak onder de grillplaat (tussen het bovenste en onderste verwarmingselement). Let op dat de bakplaat correct geplaatst is. De bakplaat moet volledig onder de grillplaat worden geschoven en mag niet aan de voorzijde uitsteken.
5. Wikkel het net snoer volledig af.
6. Controleer of de aan-/uitschakelaar (4) op de positie **OFF** (uit) staat.
7. Steek de netstekker in een volgens de voorschriften geïnstalleerde en geaarde contactdoos (220-240 V~) met aardingscontacten. **Waarborg dat de kabel geen contact maakt met de grillplaat of de metalen onderdelen van het apparaat!**

Grillen

Op de grillplaat kunt u met heel weinig of zelfs zonder tafelolie vlees, vis, groenten of zeevruchten grillen. U kunt zowel gemarineerde als niet gemarineerde levensmiddelen op deze manier bereiden. Bovendien kunnen op de grillplaat heel eenvoudig pannenkoeken of crêpes worden gebakken. Tafelolie is een smaakmaker en ondersteunt het anti-aanbakeffect van het keramische oppervlak. Zo nodig vet u de grillplaat vóór het opwarmen in met een beetje tafelolie. Tafelolie is echter niet strikt noodzakelijk.

1. Draai de aan-/uitschakelaar naar positie I.
2. Draai de temperatuurregelaar (3) op een gemiddeld temperatuurniveau en laat het apparaat even opwarmen.
3. Leg de levensmiddelen op de grillplaat. Pas de temperatuurinstelling zo nodig aan. (Op het hoogste temperatuurniveau bereikt de grillplaat ca. 180 °C).
4. Draai het levensmiddel om, grill het aan de andere zijde en neem het levensmiddel vervolgens van de grill.
5. Draai de aan-/uitschakelaar naar de stand OFF (uit).
6. Laat de grillplaat volledig afkoelen voordat u hem reinigt (zie hoofdstuk 'Reinigen en opbergen').

Pizza bakken.

1. Draai de aan-/uitschakelaar naar positie II.
2. Draai de temperatuurregelaar (3) naar het hoogste niveau (ca. 250 °C) en laat het apparaat even opwarmen.
3. Trek de pizzabakplaat uit het apparaat, leg er voorzichtig een pizza op en schuif de plaat weer terug in het apparaat. Controleer na een paar minuten of de pizza gaar is resp. niet te bruin wordt en verlaag in het laatste geval de temperatuur.
4. Als de pizza gaar is, draait u de aan-/uitschakelaar naar de stand OFF (uit).
5. Trek de pizzabakplaat helemaal uit het apparaat, schuif de pizza op een bord en leg de plaat op een hittebestendige ondergrond om hem te laten afkoelen.
6. Reinig de pizzabakplaat (zie het hoofdstuk 'Reinigen en opbergen').

Spiesen

1. Draai de aan-/uitschakelaar naar positie III.
2. Draai de temperatuurregelaar (3) naar het hoogste niveau (ca. 200 °C) en laat het apparaat even opwarmen.
3. Controleer na een paar minuten of de spiesen gaar zijn resp. niet te bruin wordt en verlaag in het laatste geval de temperatuur.
4. Als de spiesen gaar zijn, draait u de aan-/uitschakelaar naar de stand OFF (uit).
5. Trek de spiesen helemaal uit het apparaat, en leg de plaat op een hittebestendige ondergrond om hem te laten afkoelen.
6. Reinig de spiesen.

Reinigen en opbergen

LET OP!

- Verbrandingsgevaar door hete apparaat onderdelen! Laat het apparaat en de toebehoren vóór elke reiniging afkoelen.
- Levensgevaar door elektrische schokken! Trek vóór elke reiniging de netstekker uit de contactdoos. Dompel het apparaat, het net snoer en de stekker nooit onder in water. Plaats het apparaat en toebehoren nooit in de vaatwasser.
- Sproei geen reinigingsmiddelen rechtstreeks op het apparaat. Gebruik geen glasreiniger.
- Gebruik voor het reinigen geen bijtende of schurende reinigingsmiddelen, ruwe sponzen of messen. Deze kunnen het oppervlak beschadigen.

- Verwijder na ieder gebruik alle etensresten van de grillplaat of de pizzabakplaat. Was de plaat/bakplaat vervolgens af met een afwasmiddel en warm water.
- Reinig de ovenbehuizing en de verwarmingselementen zo nodig met een vochtige doek/spons en veeg het apparaat vervolgens droog.
- Trek de kruimelplaat naar achteren uit de oven als deze vuil geworden is. Verwijder eventuele etensresten en was de plaat af met een afwasmiddel en warm water.
- Laat alle onderdelen volledig drogen, voordat u deze weer in het apparaat plaatst.
- Berg het apparaat op buiten reikwijdte van kinderen en dieren. Bewaar het apparaat op een droge, vorstvrije en tegen zon beschermde plaats.

Storingen verhelpen

Wanneer het apparaat niet naar behoren functioneert, gelieve dan eerst na te gaan of u een probleem zelf kunt verhelpen. Neem in andere gevallen contact op met de klantenservice. Probeer niet om een defect apparaat zelf te repareren!

Probleem	mogelijke oorzaak/oplossing
Het apparaat werkt niet. Het controlelampje brandt niet	<ul style="list-style-type: none">• Zit de netstekker goed in de contactdoos?• Is de contactdoos defect? Probeer een andere contactdoos.• Controleer de zekering van uw netaansluiting.
Het apparaat wordt niet warm.	<ul style="list-style-type: none">• Staat de aan-/uitschakelaar op OFF (uit)?• Staat de temperatuurregelaar op MIN?
Geur- of rookontwikkeling	<ul style="list-style-type: none">• Bij de eerste ingebruikname: Als gevolg van mogelijke resten van een coating kan een geringe geur- of rookontwikkeling ontstaan. Dit is normaal. Laat het apparaat ca. 15 minuten opwarmen (zie hoofdstuk 'Gebruik'). Zorg daarbij voor een goed doorgeluchte ruimte, bijv. door middel van wijd geopende ramen!• Het apparaat werd al gebruikt: zijn de kruimelplaat en/of de verwarmingselementen verontreinigd? Volg de aanwijzingen op van het hoofdstuk 'Reinigen en opbergen'.

Technische gegevens

Spanningsvoorziening:	220-240 V~ 50Hz
Vermogen bovenste verwarmingselement:	max. 1200 W
Vermogen onderste verwarmingselement:	max. 300 W
Temperatuurbereik:	grillplaat tot ca. 180 °C, Spiesen tot ca. 200 °C pizzabakplaat tot ca. 250 °C
Beschermingsklasse:	I

Correcte verwijdering van het product



Deze markering geeft aan dat dit product niet mag worden weggegooid met ander huishoudelijk afval in de EU. Om mogelijke schade aan het milieu of de menselijke gezondheid door ongecontroleerde afvalverwijdering te voorkomen, recycle het verantwoord om het duurzaam hergebruik van materialen te bevorderen. Om uw gebruikte apparaat in te leveren, kunt u gebruik maken van de teruggave- en inzamelsystemen of neem contact op met de winkel waar het product is gekocht. Zij kunnen dit product te nemen voor het milieu kunnen laten recycleren

CONSIGNES DE SÉCURITÉ

Utilisation conforme

- L'appareil est prévu pour faire rôtir et griller des aliments et cuire les pizzas.
- L'appareil est conçu pour un usage exclusivement domestique, non professionnel.
- Cet appareil peut être utilisé par les enfants à partir de 8 ans et les personnes dont les capacités physiques, sensorielles ou mentales sont réduites ou manquant d'expérience et / ou de connaissances lorsqu'elles sont sous surveillance ou qu'elles ont été instruites quant à l'utilisation de l'appareil en

toute sécurité et qu'elles ont compris les risques en découlant. Les enfants ne doivent pas jouer avec l'appareil. Le nettoyage et l'entretien utilisateur ne doivent pas être réalisés par les enfants sauf s'ils ont plus de 8 ans et s'ils sont sous surveillance.

- Tenez l'appareil, son cordon d'alimentation et sa fiche hors de portée des animaux et des enfants de moins de 8 ans.
- Cet appareil doit être utilisé uniquement dans le but indiqué et tel que stipulé dans le présent mode d'emploi. Toute autre utilisation est considérée comme non conforme. Une mauvaise manipulation et un traitement inapproprié peuvent engendrer des dysfonctionnements de l'appareil et causer des blessures à l'utilisateur.
- L'appareil n'est pas conçu pour une utilisation avec un minuteur auxiliaire ou un système de commande à distance externe.

Risques de blessure

- Attention, risque de suffocation et de blessure ! Tenez l'appareil et son emballage hors de portée des enfants et des animaux. L'appareil n'est pas un jouet !
- Attention, risque de brûlures ! À l'utilisation, l'appareil devient chaud. Veillez impérativement à ne pas entrer en contact avec des parties chaudes pendant ou après l'utilisation de l'appareil. Utilisez des maniques ou un gant de cuisine pour manipuler l'appareil. Procédez au transport et au nettoyage de l'appareil seulement après son refroidissement intégral.
- N'utilisez pas l'appareil lorsqu'il est endommagé.

Pour votre santé

- Nettoyez l'appareil avant la première utilisation. Il peut en effet être contaminé par des résidus de production. Il faut alors impérativement respecter les consignes du paragraphe intitulé « Avant la première utilisation ».
- N'utilisez aucune denrée alimentaire avariée. Ne conservez jamais les denrées alimentaires au-delà de la date limite de consommation préconisée.
- Nettoyez soigneusement l'appareil après chaque utilisation afin de prévenir toute formation de germes (voir paragraphe « Nettoyage et rangement »).

Mise en place et branchement

- Utilisez l'appareil uniquement dans une pièce fermée.
- Afin de prévenir tout risque d'électrocution, n'utilisez pas l'appareil à proximité de l'eau ou de tout autre liquide.
- N'utilisez pas l'appareil en présence de gaz inflammables dans l'atmosphère. Placez toujours l'appareil sur une surface sèche, plane, solide et insensible à la chaleur à une distance suffisante de tout objet inflammable.
- Ne placez pas l'appareil directement au-dessous d'un placard haut ou d'une étagère. Veillez à laisser un espace suffisant autour de l'appareil pour éviter les phénomènes d'accumulation de chaleur.
- Afin d'éviter les détériorations de l'appareil, veillez à placer l'appareil à une distance suffisante de toute source de chaleur, comme par ex. des plaques de cuisson ou d'un four.
- Déroulez intégralement le cordon d'alimentation avant de raccorder l'appareil.
- Branchez l'appareil uniquement sur une prise installée de façon réglementaire et mise à la terre. La prise doit rester facilement accessible même après le branchement. La tension du secteur doit correspondre aux caractéristiques techniques de l'appareil. Utilisez uniquement des rallonges conformes dont les caractéristiques techniques correspondent à celles de l'appareil.
- Afin que personne ne risque de trébucher, veillez à ce que le cordon d'alimentation ne gêne pas le passage. Ne le laissez pas pendre en bord de table ou le long de plans de travail à la cuisine. Quelqu'un pourrait y rester accroché et entraîner ainsi l'appareil.
- Faites cheminer le cordon d'alimentation de sorte qu'il ne soit ni pincé, ni coincé, et qu'il n'entre pas en contact avec des surfaces chaudes (même celles de l'appareil).
- Ne tirez pas sur l'appareil et ne le portez pas en le tenant par le cordon.

Consignes d'utilisation

- Avant chaque utilisation, vérifiez que l'appareil ne présente aucun dommage. L'appareil ne doit pas être utilisé si le cordon d'alimentation, la fiche ou l'appareil lui-même présente des dommages

apparents. N'utilisez pas l'appareil en cas de dysfonctionnement, s'il est tombé par terre ou encore dans l'eau.

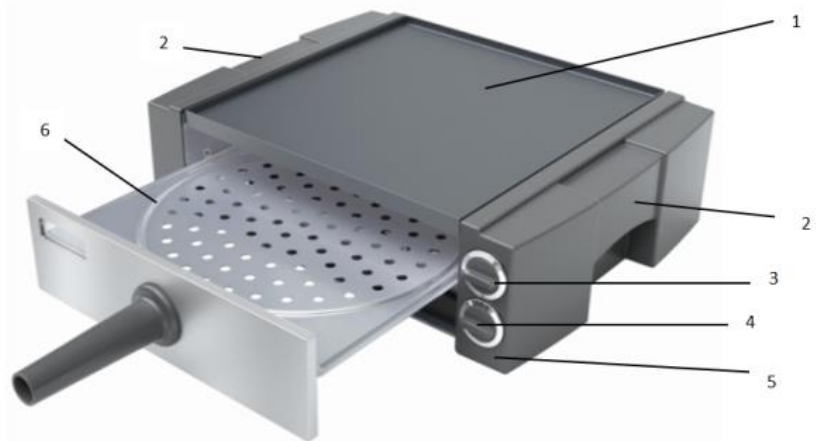
- Si l'appareil est défectueux, n'essayez pas de le réparer vous-même. En cas de panne, contactez le service après-vente.
- Arrêtez l'appareil et retirez la fiche de la prise de courant
 - lorsque vous n'utilisez pas l'appareil ;
 - en cas de défaillance pendant le fonctionnement de l'appareil ;
 - avant un orage ;
 - avant de le nettoyer.
- Pour retirer la fiche de la prise de courant, tirez toujours sur la fiche, jamais sur le cordon.
- Ne plongez jamais l'appareil dans l'eau ni un quelconque autre liquide. Assurez-vous que l'appareil, le cordon ou la fiche ne risquent pas de tomber dans l'eau ou d'être mouillés. Si l'appareil tombe dans de l'eau, coupez immédiatement l'alimentation électrique. N'essayez pas d'extraire l'appareil de l'eau !
- Ne touchez jamais l'appareil, le cordon d'alimentation ou la fiche avec les mains humides.
- Ne laissez pas l'appareil en marche sans surveillance.
- N'utilisez que les pièces d'origine du fabricant.
- Ne faites pas tomber l'appareil et ne lui faites pas subir de chocs violents.
- Ne posez pas sur la surface de cuisson ou la plaque à pizza d'aliments enveloppés dans un film protecteur ou un sac en plastique.
- Ne projetez jamais d'eau froide sur la surface de cuisson chaude lorsque l'appareil est en marche ou immédiatement après son utilisation. Cela risquerait d'endommager le revêtement.
- Laissez toujours l'appareil refroidir intégralement avant de le ranger.
- Ne mettez pas de matières inflammables telles que du carton, du papier, du plastique ou des bougies sur l'appareil.

Dispositions relatives à la garantie

Tout défaut imputable à une utilisation non conforme, à une détérioration ou à des tentatives de réparation est exclu de la garantie. L'usure normale est également exclue de la garantie.

Vue générale de l'appareil & composition

1. Plaque de cuisson amovible
2. Poignées de préhension
3. Thermostat réglable en continu (**MIN** de chaleur, **MAX** chaleur maximum)
4. Interrupteur marche / arrêt à 4 positions :
 - **I** enclenchement de la résistance thermique supérieure (surface de grill)
 - **II** enclenchement des deux résistances thermiques (surface de grill et plaque à pizza)
 - **III** enclenchement des deux résistances thermiques et moto (surface de grill et brochettes)
Vous ne peut pas exploiter les fonctions de Cuisson de la pizza et brochette en même temps.
 - **OFF** (arrêt) arrêt des deux résistances thermiques
5. **POWER** (marche) Le témoin lumineux est allumé tant que l'appareil est branché au secteur.
6. Plaque à pizza avec poignée



Sans illustration

- Résistance thermique inférieure et supérieure (à l'intérieur de l'appareil)
- Tôle à miettes (en bas au dos de l'appareil)
- Cordon d'alimentation avec fiche

- Brochette (8 pièce)

Avant la première utilisation

ATTENTION !

- **Ne laissez pas les emballages à la portée des enfants ou des animaux. Ils risqueraient notamment de s'étouffer avec !**
 - **N'utilisez aucun produit corrosif ou abrasif pour le nettoyage. Cela risque d'endommager l'appareil.**
1. Retirez l'appareil de son emballage et enlevez tous les films protecteurs et les adhésifs éventuellement présents.
 2. Assurez-vous que l'appareil ne présente aucun dommage imputable au transport. En cas de dommage, ne l'utilisez pas (!), contactez notre service après-vente.
 3. Rincez la plaque de cuisson (1) et la plaque à pizza (6) à l'eau chaude avec un produit nettoyant doux et essuyez-les ensuite soigneusement toutes deux.
 4. Il est conseillé d'effectuer la première mise en service à vide, donc sans aliments, en raison du faible dégagement d'odeurs ou de fumée pouvant se développer à cause d'éventuels résidus de production du revêtement. Laissez l'appareil chauffer à vide pendant env. 15 minutes (voir paragraphe « Utilisation»). Veillez ce faisant à bien ventiler la pièce par ex. en laissant la fenêtre grande ouverte !

Utilisation

ATTENTION !

- **Risque de brûlure ! À l'utilisation, l'appareil devient chaud. Veillez impérativement à ne pas entrer en contact avec des parties chaudes pendant ou après l'utilisation de l'appareil. Utilisez des maniques ou un gant de cuisine pour manipuler l'appareil.**
 - **Veillez à une ventilation saine durant le fonctionnement de l'appareil.**
 - **Pour poser et enlever les aliments, utilisez exclusivement des ustensiles résistant à la chaleur. Veillez à ce qu'aucun objet métallique ni d'autre objet aux arêtes vives ne se trouve à proximité de l'appareil. Ceux-ci pourraient endommager le revêtement de la plaque de cuisson ou de la plaque à pizza.**
 - **Veillez à ce que la pizza ou les aliments placés sur la plaque à pizza n'entrent pas en contact avec la résistance thermique supérieure de l'appareil. Vous comprendrez qu'il n'est pas possible de renseigner plus précisément les temps et les températures de cuisson puisqu'ils varient fortement en fonction de la taille, de la qualité et de la composition des denrées alimentaires préparées.**
1. Préparez les denrées que vous souhaitez faire griller, rôtir ou cuire.
 2. Placez l'appareil sur une surface sèche, plane et insensible à la chaleur à une distance suffisante du mur et de tout autre objet. Veillez à mettre l'appareil hors de portée des enfants.
 3. Posez la plaque de cuisson sur les supports au-dessus de la résistance thermique supérieure. Elle doit s'enclencher dans les supports.
 4. Faites glisser la plaque à pizza dans le compartiment en dessous de la plaque de cuisson (entre la résistance thermique supérieure et celle inférieure). Veillez à la mettre correctement en place. Elle doit se loger entièrement sous la plaque de cuisson et ne pas dépasser par devant.
 5. Déroulez intégralement le cordon d'alimentation.
 6. Assurez-vous que l'interrupteur marche / arrêt (4) soit sur la position **OFF** (arrêt).
 7. Branchez la fiche sur une prise ((220-240 V~) installée de façon réglementaire et mise à la terre.
Veillez à ce que le cordon n'entre pas en contact avec la plaque de cuisson ni les parties métalliques de l'appareil.

Faire griller

La plaque de cuisson permet de faire griller viandes, poissons, légumes ou fruits de mer avec très peu, voire sans huile. Vous pouvez préparer les aliments de cette manière, qu'ils soient marinés ou non. Cette plaque est également idéale pour la confection de crêpes ou de pancakes. L'huile est un exhausteur de goût et soutient l'effet antiadhésif du revêtement en céramique. Si nécessaire, enduisez d'un peu d'huile la plaque de cuisson avant le préchauffage. Ceci n'est toutefois pas impératif.

1. Placez l'interrupteur marche / arrêt en position I.
2. Placez le thermostat (3) sur une température médiane et laissez l'appareil préchauffer un peu.

3. Disposez les aliments sur la plaque de cuisson. Modifiez éventuellement la température. (Placée sur le niveau de température le plus élevé, la plaque atteint env. 180°C.)
4. Retournez les aliments pour les faire griller de l'autre côté puis prélevez-les.
5. Basculez l'interrupteur marche / arrêt en position OFF (arrêt).
6. Laissez intégralement refroidir la plaque de cuisson avant de la nettoyer (voir paragraphe « Nettoyage et rangement »).

Cuisson de la pizza

1. Placez l'interrupteur marche / arrêt en position II.
2. Placez le thermostat (3) sur la température la plus élevée (env. 250°C) et laissez l'appareil préchauffer un peu.
3. Retirez la plaque à pizza de l'appareil, placez-y délicatement votre pizza et enfournez à nouveau la plaque dans l'appareil. Vérifiez au bout de quelques minutes si la pizza est cuite ou si elle a déjà bruni, auquel cas vous devrez baisser la température.
4. Lorsque la pizza est cuite, basculez l'interrupteur marche / arrêt en position OFF (arrêt).
5. Retirez entièrement la plaque à pizza de l'appareil, faites glisser la pizza sur une assiette et posez la plaque sur une surface résistante à la chaleur pour qu'elle refroidisse.
6. Nettoyez la plaque à pizza (voir paragraphe « Nettoyage et rangement »).

Brochette

1. Placez l'interrupteur marche / arrêt en position III.
2. Placez le thermostat (3) sur la température la plus élevée (env. 200°C) et laissez l'appareil préchauffer un peu.
3. Vérifiez au bout de quelques minutes si la brochette est cuite ou si elle a déjà bruni, auquel cas vous devrez baisser la température.
4. Lorsque la brochette est cuite, basculez l'interrupteur marche / arrêt en position OFF (arrêt).
5. Retirez entièrement la brochette de l'appareil, et posez la plaque sur une surface résistante à la chaleur pour qu'elle refroidisse.
6. Nettoyez la brochettes.

Nettoyage et rangement

ATTENTION !

- **Risque de brûlure au contact des parties chaudes de l'appareil !** Laissez l'appareil et ses accessoires refroidir avant tout nettoyage.
- **Danger de mort par électrocution !** Avant d'entreprendre tout nettoyage, retirez la fiche de la prise de courant. Ne plongez jamais l'appareil, le cordon d'alimentation ou la fiche dans l'eau. Ne mettez pas l'appareil et ses pièces au lave-vaisselle.
- Ne pulvérisez pas de détergent directement sur l'appareil. N'utilisez pas de nettoyant à vitre.
- N'utilisez pas de produits ni de disques de nettoyage corrosifs ou abrasifs, d'éponges rugueuses ni de couteaux pour l'entretien. Ils risqueraient d'endommager le revêtement.

- Après chaque utilisation, éliminez les restes d'aliments de la plaque de cuisson et de la plaque à pizza. Rincez-les ensuite toutes deux à l'eau chaude avec du produit nettoyant.
- Si nécessaire, nettoyez le corps de l'appareil et les résistances thermiques avec un chiffon / une éponge humide puis séchez-les avec un chiffon sec.
- Si la tôle à miettes est sale, extrayez-la à l'arrière de l'appareil. Éliminez les éventuels restes d'aliments et lavez-la à l'eau chaude avec du produit vaisselle.
- Laissez sécher complètement toutes les pièces avant de les remettre en place dans l'appareil.
- Rangez l'appareil hors de portée des enfants et des animaux. Rangez-le dans un endroit sec et à l'abri du soleil et du gel.

Dépannage

Si l'appareil ne fonctionne pas correctement, examinez tout d'abord le problème pour constater si vous pouvez y remédier vous-même. Sinon, contactez le service après-vente. N'essayez pas de réparer vous-même un appareil défectueux !

Problème	Cause possible / solution
L'appareil ne fonctionne pas. Le témoin lumineux n'est pas allumé.	<ul style="list-style-type: none">• La fiche est-elle correctement introduite dans la prise de courant ?• La prise est-elle défectueuse ? Essayez avec une autre prise de courant.• Contrôlez le fusible du secteur.
L'appareil ne chauffe pas.	<ul style="list-style-type: none">• L'interrupteur marche / arrêt est-il en position OFF (arrêt) ?• Le thermostat se trouve-t-il en position MIN ?
Dégagement d'odeurs ou de fumée	<ul style="list-style-type: none">• À la première mise en service : un faible dégagement d'odeurs ou de fumée peut se produire à cause d'éventuels résidus de production du revêtement. Ceci est tout à fait normal. Laissez l'appareil chauffer pendant env. 15 minutes (voir paragraphe « Utilisation »). Veillez ce faisant à bien ventiler la pièce par ex. en laissant la fenêtre grande ouverte !• L'appareil a déjà été utilisé : la tôle à miettes ou les résistances thermiques sont-elles sales ? Suivez les instructions données au paragraphe « Nettoyage et rangement ».

Caractéristiques techniques

Tension d'alimentation:	220-240 V~ 50 Hz
Puissance de la résistance supérieure:	max. 1200 W
Puissance de la résistance inférieure:	max. 300 W
Plage de température:	plaque de cuisson jusqu'à env. 180 °C, Brochette jusqu'à env. 200°C plaque à pizza jusqu'à env. 250°C
Classe de protection :	I

Remarques : Remplacez le bouchon de sécurité sur le corps de la machine et fermez-le.



Les appareils usagés portant un symbole de poubelle barrée ne doivent pas être éliminés avec les ordures ménagères. Ils doivent être collectés à un point de collecte des appareils usagés (renseignez-vous auprès de votre municipalité) ou par les commerçants chez qui ils ont été achetés. Ceux-ci sont chargés de les éliminer dans le respect de l'environnement.

NL 7005 AG – 57 a