

WINBOT 9

DE Benutzerhandbuch



Herzlichen Glückwunsch zum Kauf Ihres neuen WINBOT-Gerätes von ECOVACS! Wir hoffen, dass es viele Jahre lang zu Ihrer vollen Zufriedenheit arbeitet und sind sicher, dass es Ihnen dabei helfen wird, Ihr Zuhause sauber zu halten, während Sie Ihre wertvolle Zeit für die angenehmen Dinge im Leben nutzen können.

Live Smart. Enjoy Life.

Wenn Sie auf weitere Probleme stoßen, die in dieser Bedienungsanleitung nicht zu Ihrer Zufriedenheit behandelt wurden, kontaktieren Sie unseren Kundendienst. Unsere Kundendiensttechniker stehen Ihnen gern zur Verfügung, um Ihre speziellen Probleme zu lösen und Ihre Fragen zu beantworten.

Für weitere Informationen besuchen Sie bitte die offizielle ECOVACS Webseite:
www.ecovacs.com

Technische und konstruktive Änderungen am Gerät, die aufgrund der ständigen Weiterentwicklung dieses Gerätes erforderlich sind, behalten wir uns vor.

Vielen Dank, dass Sie sich für WINBOT entschieden haben.

Inhalt

1. Wichtige Sicherheitshinweise	2
2. Packungsinhalt und Technische Daten	4
2.1 Packungsinhalt.....	4
2.2 Technische Daten.....	4
2.3 Produktübersicht.....	5
3. Hinweise zum Gebrauch des Roboters	6
3.1 Vor dem Reinigen	6
3.2 Befestigen des Reinigungsbelags.....	7
3.3 Anschließen des Netzadapters.....	7
3.4 Befestigen des Halteseils.....	7
3.5 Anbringen des Sicherheitssystems.....	9
3.6 Aufsprühen der Reinigungslösung.....	9
3.7 Start.....	10
3.8 Pause.....	11
3.9 Stopp.....	12
4. Wartung	13
4.1 Reinigungsbelag.....	13
4.2 Ansaugring, Sensoren und Gummilippe.....	13
4.3 Antriebsketten.....	15
5. Kontrollleuchten und Akustiksignale	16
6. Fehlerbehandlung	17

1. Wichtige Sicherheitshinweise

Beim Gebrauch eines elektrischen Gerätes sind einige grundlegende Sicherheitshinweise zu beachten. Dazu gehören auch die folgenden Hinweise:

LESEN SIE ALLE ANWEISUNGEN VOR GEBRAUCH (DIESES GERÄTES) BEWAHREN SIE DIESE ANWEISUNGEN AUF

1. Dieses Gerät darf nicht von Kindern unter 8 Jahren oder Personen benutzt werden, die nicht über die sachgemäße Verwendung des Gerätes informiert sind. Diese Personen müssen beaufsichtigt werden. Lassen Sie Kinder nicht mit dem Gerät spielen.
2. Verwenden Sie das Gerät nicht bei extrem heißen bzw. kalten Temperaturen (unter 0° C bzw. über 40° C). Das Gerät kann zum Reinigen von Fenster-Außenflächen verwendet werden, sofern es über ein Sicherheitsseil mit dem Sicherheitssystem verbunden ist, kein Wind herrscht und es nicht regnet oder schneit.
3. Stellen Sie sicher, dass der Netzstecker des Gerätes während der Reinigung in der Steckdose steckt. Das Gerät verfügt über einen Ersatzakku, der sich während des Gebrauchs auflädt. So wird das Gerät mit Strom versorgt, wenn der Netzstecker gezogen wird oder der Strom ausfällt.
4. Lassen Sie das Gerät nicht unbeaufsichtigt, solange es ans Stromnetz angeschlossen ist.
5. Verwenden Sie das Gerät AUSSCHLIESSLICH für den Hausgebrauch. Verwenden Sie das Gerät nicht für kommerzielle oder industrielle Zwecke.
6. Verwenden Sie das Gerät nicht auf gesprungenen Glasflächen.
7. Verwenden Sie nur das vom Hersteller empfohlene oder gelieferte Zubehör. Verwenden Sie nur den vom Hersteller gelieferten Netzadapter.
8. Stellen Sie sicher, dass die Netzspannung mit der auf dem Netzadapter angegebenen Netzspannung übereinstimmt.
9. Verwenden Sie das Gerät nicht auf Fenstern mit Rahmen, die schmaler als 5 mm sind.
10. Verwenden Sie das Gerät nicht auf nassen oder fettigen Fensterflächen.
11. Lagern Sie das Gerät vor Hitze geschützt und in sicherem Abstand zu brennbaren Materialien.
12. Verwenden Sie das Gerät nicht, wenn es nicht fest an der Fensterfläche haftet oder sichtbare Beschädigungen aufweist.
13. Legen Sie das Gerät nicht in Wasser oder andere Flüssigkeiten, um elektrischen Schlägen vorzubeugen. Lagern Sie das Gerät immer so, dass es nicht in eine Badewanne oder ein Waschbecken fallen oder gezogen werden kann.
14. Berühren Sie den Netzstecker oder das Gerät nicht mit nassen Händen.
15. Laden Sie das Gerät nicht bei extrem heißen bzw. kalten Temperaturen auf, da sonst die Lebensdauer des Akkus beeinträchtigt werden kann.
16. Stellen Sie das Gerät beim Laden nicht auf andere elektrische Geräte und halten Sie es fern von Feuer und Flüssigkeiten.
17. Achten Sie darauf, dass das Netzkabel nicht beschädigt wird. Ziehen oder tragen Sie das Gerät nicht am Netzkabel, verwenden Sie das Netzkabel nicht als Griff, klemmen Sie das Netzkabel nicht versehentlich beim Schließen eines Fensters ein und stellen Sie keine schweren Gegenstände auf das Netzkabel. Halten Sie das Netzkabel von heißen Flächen fern.
18. Verwenden Sie das Gerät nicht, wenn das Netzkabel oder die Steckdose beschädigt ist. Verwenden Sie das Gerät nicht, wenn es nicht einwandfrei funktioniert, wenn es heruntergefallen, beschädigt oder mit Wasser in Berührung gekommen ist.

1. Wichtige Sicherheitshinweise

19. Wenn das Netzkabel beschädigt ist, muss es durch den Hersteller oder dessen Kundendienst ausgetauscht werden, damit keine Gefahr davon ausgeht.
20. Vor dem Reinigen oder Warten des Gerätes muss der Stecker aus der Steckdose gezogen werden. Ziehen Sie nicht am Kabel, um die Verbindung mit dem Netzadapter zu lösen.
21. Der Ersatzakku muss durch den Hersteller oder dessen Kundendienst ausgetauscht werden, damit keine Gefahr davon ausgeht.
22. Vor dem Entsorgen des Gerätes ist der Akku entsprechend den örtlichen Gesetzen und Vorschriften zu entfernen und zu entsorgen.
23. Bevor der Akku zur Entsorgung des Gerätes aus dem Gerät entfernt wird, muss das Gerät vom Netz getrennt werden.
24. Gebrauchte Akkus sind entsprechend den örtlichen Gesetzen und Vorschriften zu entsorgen.
25. Verbrennen Sie das Gerät nicht, auch wenn es stark beschädigt ist, da der Akku im Feuer explodieren könnte.
26. Verwenden Sie das Gerät immer gemäß den Anweisungen in dieser Bedienungsanleitung. Ecovacs Robotics übernimmt keine Haftung für Verletzungen und Schäden, die durch unsachgemäße Verwendung entstehen.

Für EU-Länder

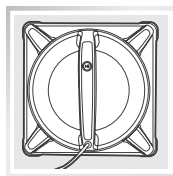


Ordnungsgemäße Entsorgung dieses Produkts

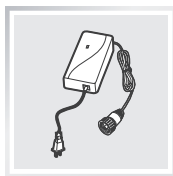
Diese Markierung bedeutet, dass das Produkt in der EU nicht mit dem normalen Hausmüll entsorgt werden darf. Seien Sie verantwortungsbewusst und führen Sie das Produkt der Wiederverwertung zu, um die nachhaltige Nutzung von Rohstoffen zu unterstützen und um Umweltschäden bzw. Gesundheitsgefahren durch unkontrollierte Müllentsorgung zu vermeiden. Nutzen Sie für die Rückführung des Gerätes die entsprechenden Rückgabe- und Sammelsysteme oder wenden Sie sich an den Händler, bei dem Sie das Produkt erworben haben. So wird eine umweltgerechte Wiederverwertung des Produkts sichergestellt.

2. Packungsinhalt und Technische Daten

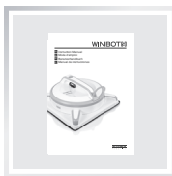
2.1 Packungsinhalt



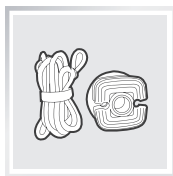
Roboter



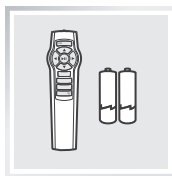
Netzadapter



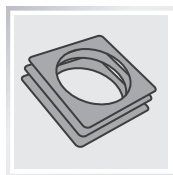
Benutzerhandbuch



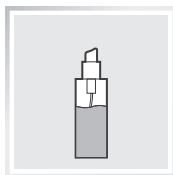
Sicherheitssystem
und Halteseil



Fernbedienung
mit Batterien



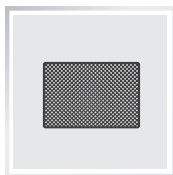
(3)
Reinigungsbeläge



WINBOT-
Reinigungslösung



(1)WINBOT-
Verlängerungskabel
(1,5 m)



Poliertuch

2.2 Technische Daten

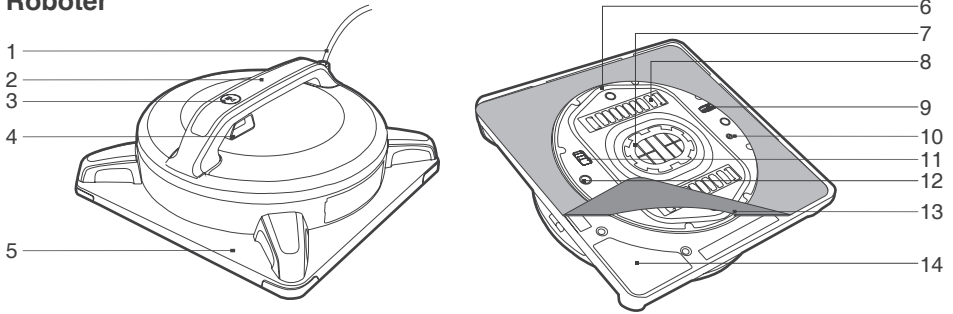
Modell	W930		
Arbeitsspannung	15V DC	Nennleistung	35W
Fernbedienung			
Eingangsspannung	3V DC		
Netzadapter: WT1503000			
Eingang: 100-240V AC 50/60Hz 1.6A		Ausgang: 15V DC 3.0A	

* Technische Daten und Bauweise können aufgrund ständiger Weiterentwicklungen des Produktes abweichen.

2.Packungsinhalt und Technische Daten

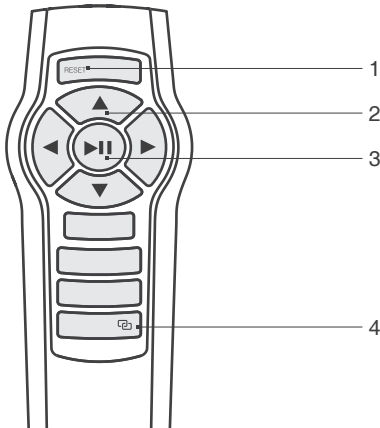
2.3 Produktübersicht

Roboter



- | | | |
|--|--|---------------------------------------|
| 1. Netzkabel | 6. Gummilippe | 11. Netzschalter an der Unterseite |
| 2. Handgriff | 7. Ansaugring | 12. Randsensoren |
| 3. Kontrollleuchte und START/
PAUSE-Taste | 8. Antriebsketten | 13. Reinigungsbelag. |
| 4. Luftablassventil | 9. Radsensor | 14. Klettstreifen für Reinigungsbelag |
| 5. Grundplatte | 10. Kontrollleuchte an
der Unterseite | |

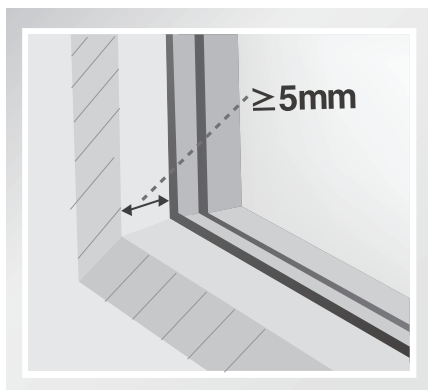
Fernbedienung



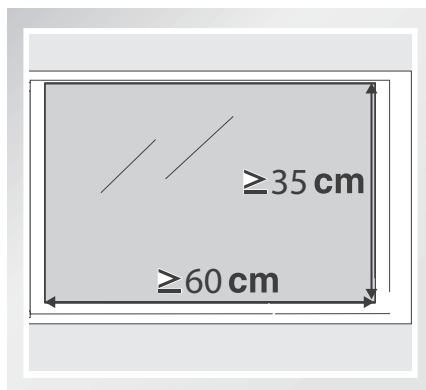
- | |
|---|
| 1. RESET-Taste |
| 2. Richtungssteuerungstasten |
| 3. START/PAUSE-Taste |
| 4. Taste zur Synchronisierung der Fernbedienung |

3. Hinweise zum Gebrauch des Roboters

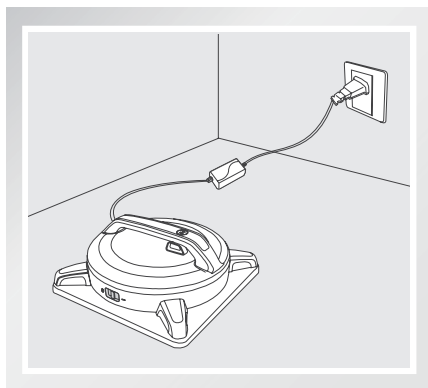
3.1 Vor dem Reinigen



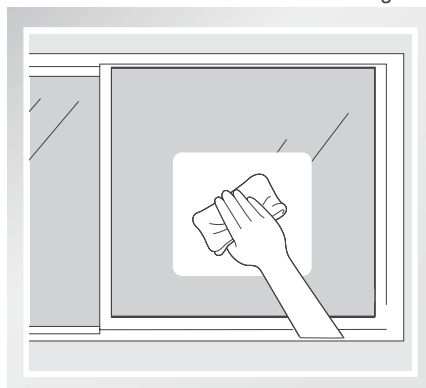
Verwenden Sie den WINBOT 9 nicht auf Fenstern mit Rahmen, die schmaler als 5 mm sind.



Mit dem WINBOT 9 lassen sich sowohl gerahmte als auch rahmenlose Fenster mit einer Größe von mindestens 35 cm x 60 cm reinigen.



Wenn die Kontrollleuchte des WINBOT 9 nach dem Einschalten GRÜN blinkt, muss der Akku aufgeladen werden. Lassen Sie das Gerät zum Aufladen des Akkus am Netz, bis die Kontrollleuchte BLAU blinkt. Das Gerät arbeitet nicht, solange der Akku aufgeladen wird.



Wenn die Fensterscheibe vollständig mit Schmutz bedeckt ist, reinigen Sie einen kleinen Bereich von Hand, bevor Sie das Gerät dort aufsetzen und in Betrieb nehmen.

- Stellen Sie sicher dass sich Hindernisse wie Vorhänge oder Möbel in einem Abstand von 15 cm zur Fensterscheibe befinden.
- Mit Hilfe der Richtungssteuerungstasten auf der Fernbedienung lassen sich mit dem WINBOT 9 auch horizontale Fensterflächen reinigen.
- Lassen Sie das Gerät nicht kopfüber arbeiten.
- Verwenden Sie das Gerät nicht auf unebenen, z. B. beklebten, gefrosteten, strukturierten, gemusterten oder beschichteten Glasflächen.
- Prüfen Sie die Hinweise zu Pflege und Wartung Ihres Glasherstellers, bevor Sie den WINBOT 9 einsetzen.

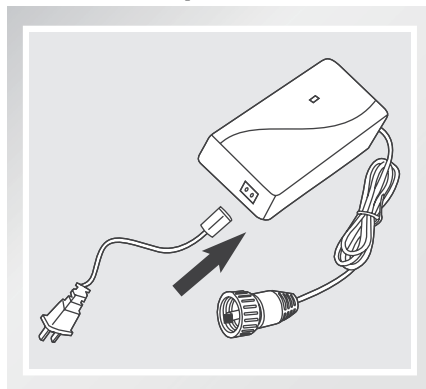
3. Hinweise zum Gebrauch des Roboters

3.2 Befestigen des Reinigungsbelages



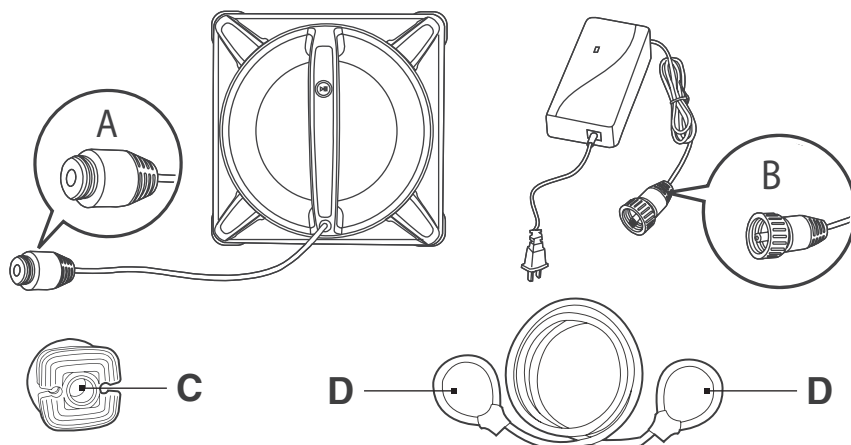
Drehen Sie das Gerät um und befestigen Sie den Reinigungsbelag an den Klettstreifen. Die weiße Seite des Reinigungsbelags wird am Klettstreifen befestigt, die graue Seite zeigt nach außen. Stellen Sie sicher, dass der Reinigungsbelag genau auf den Klettstreifen sitzt.

3.3 Anschließen des Netzadapters



3.4 Befestigen des Halteseils

Wenn das Gerät zur Reinigung von Fensteraußenflächen eingesetzt wird, MÜSSEN das Sicherheitssystem sowie das Halteseil verwendet werden.

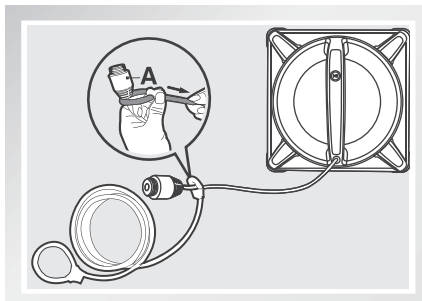


Ende A: Netzkabel Roboter
Ende C: Sicherheitssystem

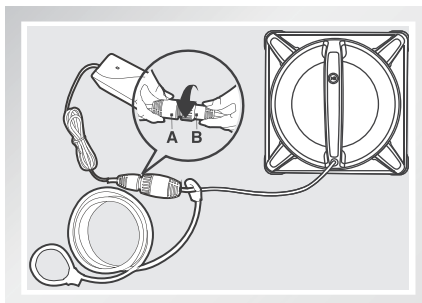
Ende B: Netzkabel Netzadapter
Ende D: Halteseil

3. Hinweise zum Gebrauch des Roboters

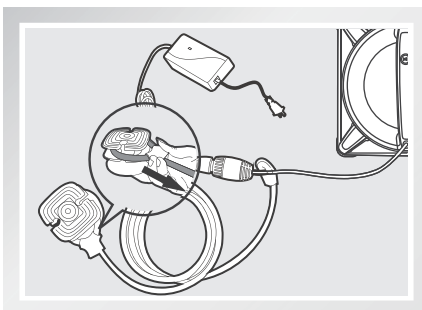
- 1** Wickeln Sie ein Ende des Halteseils am Ende A um das Netzkabel des Roboters und befestigen Sie es.



- 2** Verbinden Sie Ende A mit Ende B und sichern Sie die Verbindung.



- 3** Wickeln Sie das andere Ende des Halteseils um das Mittelteil des Sicherheitssystems und ziehen Sie es fest.



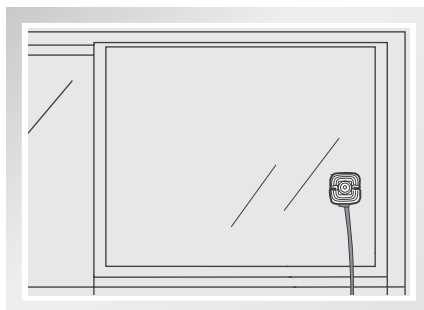
- * Wenn die Bewegungsfreiheit des WINBOT 9 aufgrund der Länge des Netzkabels eingeschränkt ist, kann ein WINBOT-Verlängerungskabel verwendet werden. Lösen Sie zu diesem Zweck die Verbindung zwischen A und B, schließen Sie die beiden Enden jeweils an ein Ende des Verlängerungskabels an und sichern Sie die Verbindung.
- * Es darf nur 1 Verlängerungskabel mit dem WINBOT 9 verwendet werden.

3. Hinweise zum Gebrauch des Roboters

3.5 Anbringen des Saugnapfes

Wischen Sie die Oberfläche des Saugnapfes mit dem mitgelieferten Poliertuch sauber.

- Bei Verwendung des WINBOT 9 an Innenraumfenstern: Drücken Sie den Saugnapf FEST in der oberen Ecke des Innenraumfensters an. Stellen Sie sicher, dass der Saugnapf sicher befestigt ist.
- Bei Verwendung des WINBOT 9 an Außenfenstern: Drücken Sie den Saugnapf FEST auf der Innenseite des zu reinigenden Fensters an. Stellen Sie sicher, dass der Saugnapf sicher befestigt ist.

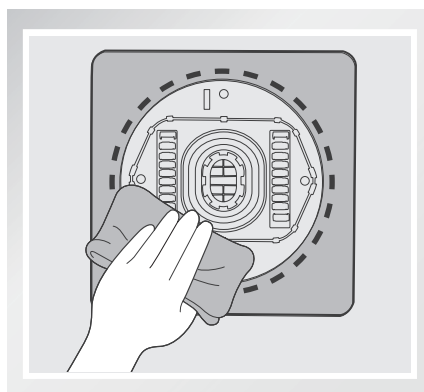
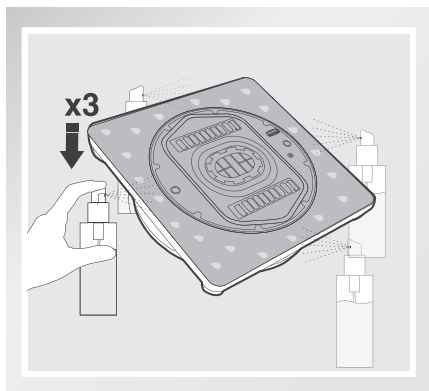


3.6 Aufsprühen der Reinigungslösung

* Wir empfehlen für das Gerät nur die Verwendung der WINBOT-Reinigungslösung. Durch die Verwendung anderer Reinigungsmittel kann sich die Reinigungsleistung verschlechtern.

Besprühen Sie jede Seite des Belages mit drei Sprühstößen der mitgelieferten Reinigungslösung. Der Reinigungsbelag sollte feucht, aber nicht nass sein.

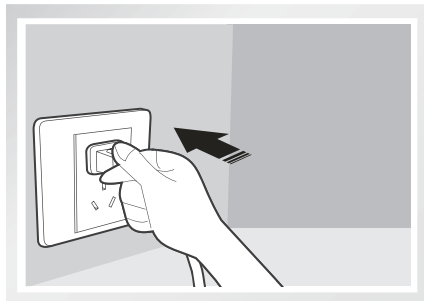
Reiben Sie die Unterseite des Gerätes nach dem Aufsprühen der Reinigungslösung mit dem mitgelieferten Poliertuch ab.



3. Hinweise zum Gebrauch des Roboters

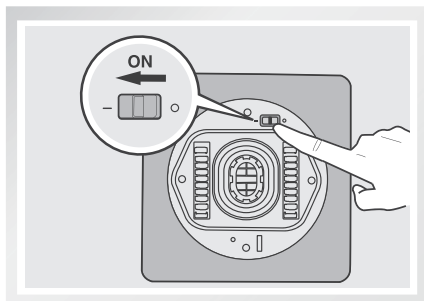
3.7 Start

1 Schließen Sie das Gerät ans Netz an



2 Schalten Sie das Gerät EIN

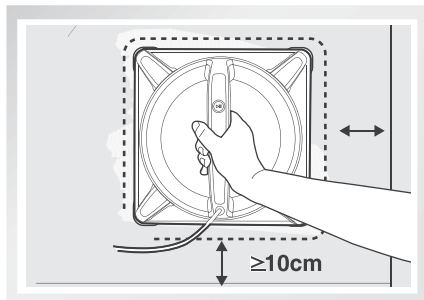
Bringen Sie den Netzschalter in "—" Stellung. Der WINBOT 9 ist eingeschaltet, wenn ein Piepton ertönt und die Kontrollleuchte BLAU blinkt.



3 Setzen Sie das Gerät auf die Fensterflöche.

Drücken Sie die START/PAUSE-Taste am Handgriff des Gerätes. Der Saugantrieb des Gerätes startet.

Setzen Sie das Gerät mit festem Druck in einem Abstand von mindestens 10 m zu den Ecken des Fensters und sonstigen Hindernissen auf die Fensterscheibe. Wenn der WINBOT 9 fest am Fenster haftet, leuchtet die Kontrollleuchte dauerhaft BLAU.

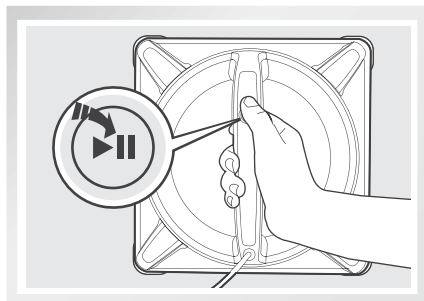


* Stellen Sie sicher dass sich Hindernisse wie Vorhänge oder Möbel in einem Abstand von 15 cm zur Fensterscheibe befinden.

3. Hinweise zum Gebrauch des Roboters

4 Start

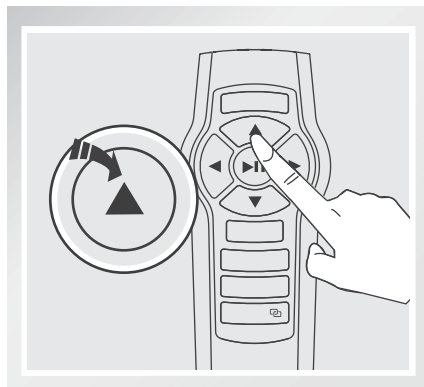
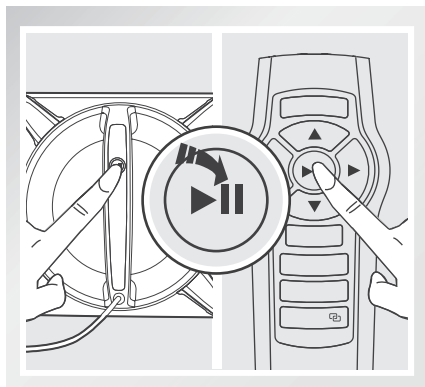
Drücken Sie zum Starten des Reinigungsvorgangs die START/PAUSE-Taste am Gerät oder auf der Fernbedienung.



3.8 Pause

Drücken Sie zum Unterbrechen des Reinigungsvorgangs die START/PAUSE-Taste am Gerät oder auf der Fernbedienung.

Während einer Betriebsunterbrechung lässt sich der WINBOT 9 mit Hilfe der Richtungssteuerungstasten auf der Fernbedienung vorwärts, rückwärts, nach links oder rechts steuern. Das Gerät reinigt, wenn die Richtungssteuerungstasten betätigt werden.



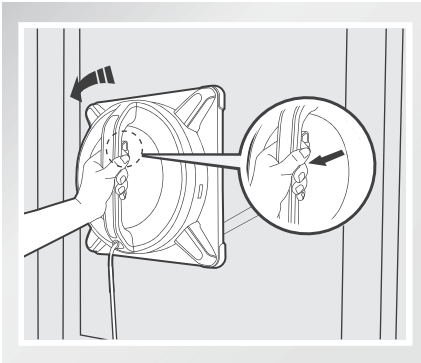
3. Hinweise zum Gebrauch des Roboters

3.9 Stopp

Am Ende des Reinigungsvorgangs kehrt das Gerät zum Startpunkt zurück und gibt einen Piepton ab.

1 Nehmen Sie den WINBOT 9 von der Fensterfläche ab

Fassen Sie das Gerät am Handgriff. Betätigen Sie das Luftablassventil und nehmen Sie den WINBOT 9 vom Fenster ab. Eventuell durch das Abnehmen des Gerätes verbleibende Spuren lassen sich mit dem mitgelieferten Poliertuch entfernen.

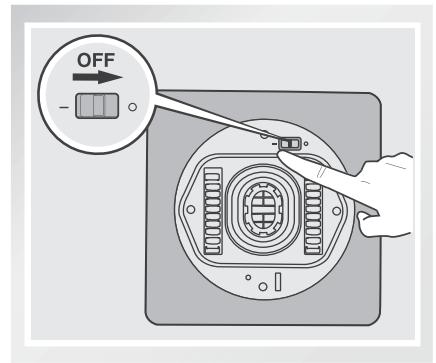


3 Entfernen Sie den Saugnapf. Polieren Sie alle Spuren des Saugnapfes mit dem mitgelieferten Poliertuch weg, die auf dem Glas zurückgeblieben sind.

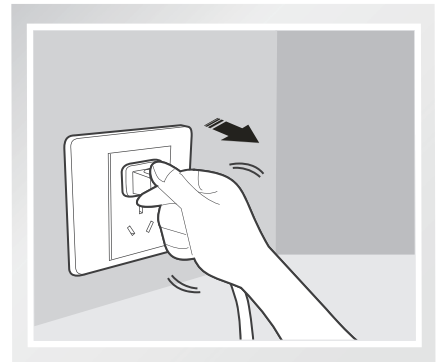


2 Schalten Sie das Gerät AUS

Bringen Sie den Netzschalter in "O"-Stellung.



4 Ziehen Sie den Netzstecker des WINBOT 9 aus der Steckdose.



* Anmerkung: Das Gerät kann durch Drücken der RESET-Taste an der Fernbedienung zurückgesetzt werden, wenn eine Funktionsstörung vorliegt und die Kontrollleuchte ROT leuchtet.

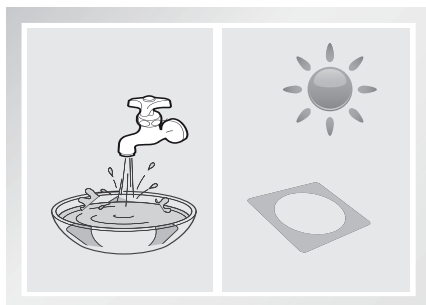
4. Wartung

Vor dem Reinigen und der Wartung des Roboters ist das Gerät auszuschalten (Netzschalter in "O"-Stellung) und vom Netz zu trennen (Netzstecker aus der Steckdose ziehen).

4.1 Reinigungsbelag

Drehen Sie den Roboter um und nehmen Sie den Reinigungsbelag ab. Weichen Sie den Reinigungsbelag 2 Minuten lang in kaltem, sauberem Wasser ein. Waschen Sie ihn mit mildem Waschmittel von Hand und lassen Sie ihn flach zum Trocknen liegen.

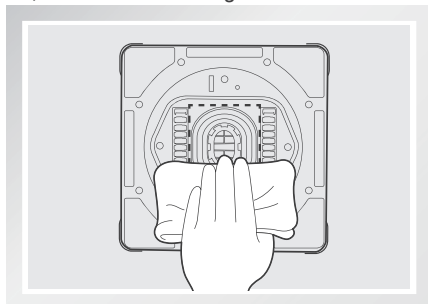
- * Verwenden Sie KEINEN nassen Reinigungsbelag am WINBOT 9, da das Gerät sonst am Fenster abrutschen kann.
- * Regelmäßige Reinigung des Reinigungspads verlängert seine Lebensdauer.
- * Wenn das Reinigungspad verschleißt oder nicht mehr exakt auf den Klett-Bereich passt, ersetzen Sie ihn gegen ein Neues, um beste Reinigungsleistungen zu erzielen.



4.2 Ansaugring, Sensoren und Gummilippe

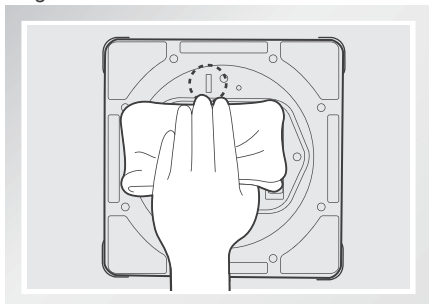
Reinigen des Ansaugringes

Drehen Sie den Roboter um und reiben Sie eventuelle Verunreinigungen mit dem mitgelieferten Poliertuch vom Ansaugringes ab, um die volle Ansaugkraft zu erhalten.



Reinigen des Radsensors

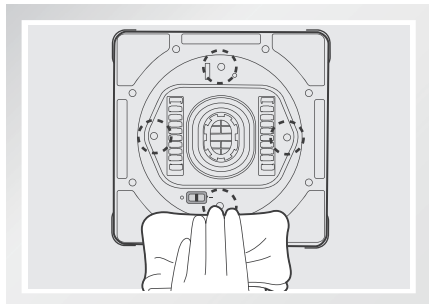
Drehen Sie den Roboter um und reiben Sie den Radsensor mit dem mitgelieferten Poliertuch ab, um eine einwandfreie Funktion zu gewährleisten.



4. Wartung

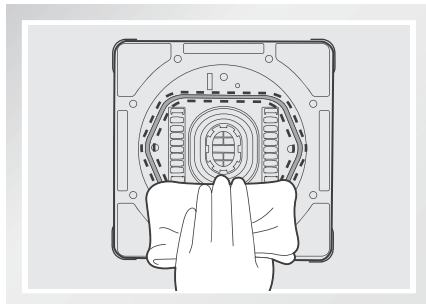
Reinigen der Randsensoren

Drehen Sie den Roboter um und reiben Sie die vier Absturzsensoren mit dem mitgelieferten Poliertuch ab, um ihre einwandfreie Funktion zu gewährleisten.



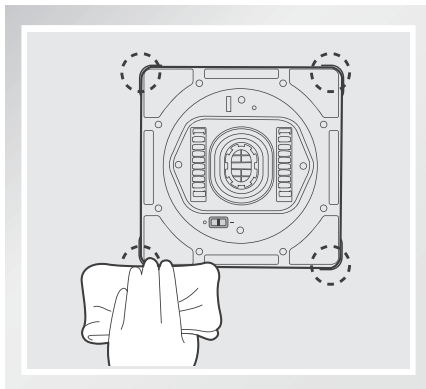
Reinigen der Gummilippe

Drehen Sie den Roboter um und reiben Sie die Gummilippe mit dem mitgelieferten Poliertuch ab, um eine einwandfreie Funktion zu gewährleisten.



Reinigen der Ecken des Gerätes

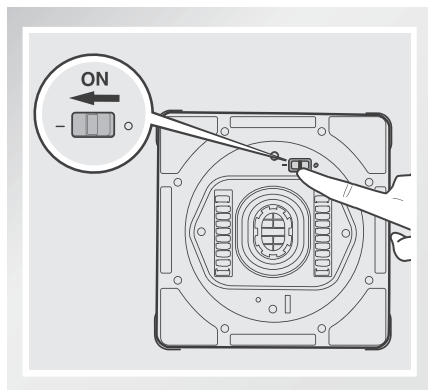
Drehen Sie den Roboter um, nehmen Sie den Reinigungsbelag ab und reiben Sie die vier Ecken des Gerätes mit dem mitgelieferten Poliertuch ab.



4. Wartung

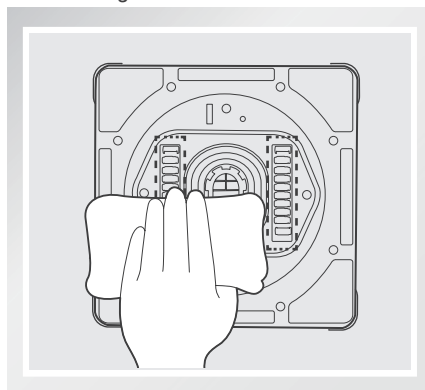
4.3 Antriebsketten

Bringen Sie den Netzschalter an der Unterseite des Gerätes in „I“-Stellung.



Drehen Sie das Gerät um und kontrollieren Sie die Antriebsketten, indem Sie die Tasten ▲ und ▼ auf der Fernbedienung betätigen. Halten Sie die Antriebselemente an sobald Sie dort Schmutz auffinden.



Bringen Sie den Netzschalter in die „O“-Position. Entfernen Sie eventuelle Verschmutzungen mit dem mitgelieferten Poliertuch.



5. Kontrollleuchten und Akustiksignale

Anzeige	Beschreibung
Kontrollleuchte blinkt GRÜN	Der Akkuladestand ist niedrig und der Akku wird aufgeladen. Der Roboter arbeitet nicht, solange der Akku aufgeladen wird.
Betriebsanzeige blinkt BLAU	Der WINBOT 9 ist eingeschaltet. Wenn sich das Gerät bereits auf der Fensterfläche befindet, siehe Abschnitt 6, Fehlerbehandlung.
Kontrollleuchte leuchtet dauerhaft BLAU	Das Gerät hat sich an der Fensterscheibe festgesaugt und kann mit dem Reinigungsvorgang beginnen.
Kontrollleuchte blinkt ROT	Funktionsstörung des Gerätes. Einzelheiten hierzu entnehmen Sie bitte Abschnitt 6, Fehlerbehandlung.
Die Kontrollleuchte leuchtet durchgehend ROT	A. Der WINBOT 9 befindet sich im manuellen Modus. Bitte lesen Sie dazu mehr im Kapitel 6, Problembehandlung. B. Wenn der WINBOT 9 eingeschaltet ist, die START-/PAUSE-Taste gedrückt wird und die Kontrollleuchte durchgehend rot leuchtet, kann es sein, dass der WINBOT 9 das Ende seiner Lebensdauer erreicht hat. Wenden Sie sich bitte an den Kundendienst
Das Gerät erzeugt Pieptöne	Das Gerät erzeugt in den folgenden Fällen einen Piepton: WINBOT 9 ist eingeschaltet. WINBOT 9 beendet den Reinigungsvorgang. WINBOT 9 wurde erfolgreich mit der Fernbedienung synchronisiert. Funktionsstörung des Gerätes.

6. Fehlerbehandlung

NO.	Funktionsstörung	Mögliche Ursachen	Fehlerbehebung
1	Fernbedienung funktioniert nicht	Das Gerät reinigt. Während des Reinigungsvorgangs funktioniert nur die START/PAUSE-Taste an der Fernbedienung.	Unterbrechen Sie den Reinigungsvorgang durch Drücken der START/PAUSE-Taste am Gerät oder an der Fernbedienung. Während der Betriebsunterbrechung des WINBOT 9 lassen sich weitere Tasten auf der Fernbedienung betätigen.
		Die Fernbedienung ist nicht mit dem WINBOT 9 synchronisiert. Im Lieferzustand ist der WINBOT 9 mit der Fernbedienung synchronisiert. Wenn Fernbedienung und Gerät nicht aufeinander abgestimmt sind oder die Fernbedienung ausgewechselt wird, kann sie erneut mit dem Gerät synchronisiert werden.	Schalten Sie das Gerät ein. Halten Sie die Taste  am Gerät und die Taste  an der Fernbedienung gleichzeitig gedrückt. Bei erfolgreicher Synchronisierung erzeugt das Gerät einen Piepton.
		In der Fernbedienung befinden sich keine Batterien oder die Batterien müssen gewechselt werden.	Legen Sie Batterien in die Fernbedienung ein oder wechseln Sie die vorhandenen Batterien.
2	Die Kontrollleuchte blinkt BLAU, nachdem das Gerät auf die Fensterscheibe aufgesetzt wurde.	Die Saugkraft reicht nicht aus, um sicherzustellen, dass das Gerät an der Fensterscheibe haftet.	A. Drücken Sie das Gerät fester an die Fensterscheibe. B. Kontrollieren Sie, ob der Ansaugring verschmutzt ist. Reinigen Sie die Oberfläche des Ansaugringes wie in Abschnitt 4 beschrieben mit dem mitgelieferten Poliertuch. C. Die Glasfläche ist zu stark verschmutzt, so dass der WINBOT 9 nicht richtig an der Fensterscheibe haftet. Reinigen Sie vor Gebrauch des Gerätes einen kleinen Bereich der Fensterfläche von Hand und setzen Sie den WINBOT 9 dann dort auf. D. Wenn das Problem weiterhin besteht, wenden Sie sich bitte an den Kundenservice.
3	Die Kontrollleuchte leuchtet nach dem Einschalten oder während des Reinigungsvorgangs ROT	Stromunterbrechung während des Reinigungsprozesses verursacht durch Netzspannungsverlust, Steckerverlegung oder lose Verbindung zum Stromnetzwerk.	A. Verbinden Sie das Gerät mit dem Netzwerk und schließen Sie dieses ans Netz an. Betätigen Sie die START/PAUSE-Tastatur am Roboter oder an der Fernbedienung. WINBOT 9 startet die Fensterreinigung erneut. B. Im Falle eines Netzausfalls und, die Lösung funktioniert nicht, sollte sich WINBOT 9 automatisch zur Ausgangsposition bewegen. In dem seltenen Fall, dass der Roboter nicht in seine Ausgangsposition bewegt, benutzen Sie bitte die Richtungssteuerschalter an der Fernbedienung um den Roboter in eine Stellung zu bewegen an der Sie ihn sicher erreichen können. Entnehmen Sie den Roboter der Scheibe und bringen Sie den Netzschalter in die „OFF“-Position. Sollte die Netzspannung wieder hergestellt sein, bringen Sie den Netzschalter erneut in die „ON“-Position, platzieren Sie erneut den Roboter ans Fenster, und starten Sie erneut.

6. Fehlerbehandlung

NO.	Funktionsstörung	Mögliche Ursachen	Fehlerbehebung
		Funktionsstörung des Gerätes.	A. Drücken Sie die RESET-Taste auf der Fernbedienung. B. Kontrollieren Sie die Fensterfläche auf hartnäckige Verschmutzungen. Entfernen Sie diese vor Gebrauch des WINBOT 9. C. Kontrollieren Sie, ob der Ansaugring verschmutzt oder beschädigt ist. Reinigen Sie den Ansaugring wie in Abschnitt 4 beschrieben. Der Ansaugring muss ausgewechselt werden, wenn er zerkratzt oder beschädigt ist. D. Wenn das Problem weiterhin besteht, wenden Sie sich bitte an den Kundendienst.
		Das Gerät wendet, bevor das Ende der Fensterfläche erreicht ist.	Sprühen Sie zusätzliche Reinigungslösung auf den Reinigungsbelag. Setzen Sie den Reinigungsbetrieb fort. Wenn das Problem weiterhin besteht, wenden Sie sich bitte an den Kundendienst.
		Die Kantensensoren sind verschmutzt	Reinigen Sie die vier Kantensensoren wie in Abschnitt 4 beschrieben. Wenn das Problem weiterhin besteht, wenden Sie sich bitte an den Kundendienst.
		Auf der Fensterscheibe befindet sich eine dicke Schmutzschicht.	Reinigen Sie das Fenster zunächst von Hand und dann regelmäßig mit dem WINBOT 9. * Der WINBOT 9 ist für die Reinigung handelsüblicher Fenster bestimmt. Das Gerät ist NICHT für die Entfernung sehr starker Verschmutzungen oder für die Erstreinigung geeignet.
4	WINBOT 9 folgt nicht dem normalen Reinigungsmuster, fährt unregelmäßig oder stoppt.	Der Reinigungsbelag ist nicht genau in seinem Klettbereich platziert.	Entfernen und bringen Sie den Reinigungsbelag wieder an. Stellen Sie sicher, dass es genau in seinem Klettbereich platziert ist.
		Der Reinigungsbelag ist verschmutzt.	Ersetzen Sie den Reinigungsbelag.
		Die Ansaugringe oder die Antriebsketten sind verschmutzt.	Reinigen Sie die Oberfläche der Ansaugringe und Antriebsketten mit dem mitgelieferten Poliertuch, wie in Kapitel 4 beschrieben. Wenn das Problem weiterhin besteht, kontaktieren Sie bitte den Kundenservice.
5	Der WINBOT 9 hängt in einer Ecke des Fensters fest und kann sich nicht bewegen, von der Fernbedienung kontrolliert werden oder durch Drücken der RESET-Taste zurückgesetzt werden.	Ungenügende Saugleistung oder unnormale Signale der Kantensensoren.	A. Drücken Sie die RESET-Taste auf der Fernbedienung. B. Wenn sich der WINBOT 9 nicht zurücksetzt, muss er in den Manuellen Modus gebracht werden. Halten Sie die RESET-Taste aus der Fernbedienung gedrückt, bis die Statusanzeige-LED durchgängig ROT leuchtet. Im Manuellen Modus sind die Richtungstasten der Fernbedienung aktiv. Verwenden Sie die Richtungstasten, um den WINBOT 9 von den Kanten weg zu einer Position zu führen, wo Sie ihn sicher erreichen können. Entfernen Sie den WINBOT 9 vom Fenster und schalten Sie ihn AUS. Schalten Sie ihn EIN und starten Sie ihn erneut. *Belassen Sie den WINBOT 9 bei aktivem Manuellen Modus nicht am Glas. C. Wenn das Problem weiterhin besteht, wenden Sie sich bitte an den Kundendienst.

