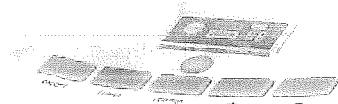


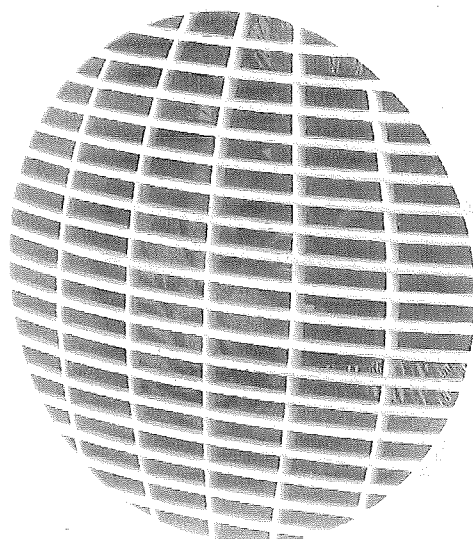
25095

Instructieboekje
Handbuch
Instruction booklet
Manuel d'utilisation

Instruktionsbok
Návod k obsluze
Návod na použitie
Broşură cu instrucţiuni



DO NOT COVER  BETÄCKEN



 **EUROM**
wind powered products

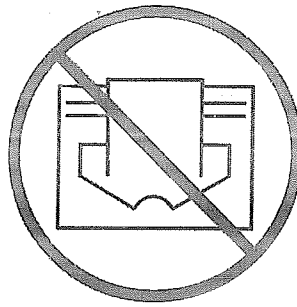
VK2000 LCD

Ventilator-kachel - Heizlüfter

Fan heater - Radiateur soufflant

värmefläkt - teplovzdušný ventilátor

teповzdušný ohrievač - Aerotermă



- NL Dit symbool op uw apparaat betekent: niet afdekken!
- EN This symbol on your device means: do not cover!
- DE Dieses Symbol auf Ihrem Gerät bedeutet: Nicht abdecken!
- FR Ce symbole sur votre appareil signifie : ne pas couvrir !
- DA Dette symbol betyder: Må ikke tildækkes!
- SV Den här symbolen betyder: får ej övertäckas!
- NO Dette symbolet på apparatet betyr: Må ikke dekkes til!
- FI Tämä laitteessa oleva symboli tarkoittaa: ei saa peittää!
- HU A készülékén lévő szimbólum jelentése: ne takarja le!
- CS Tento symbol na vašem zařízení znamená: nezakrývejte!
- PL Ten symbol na urządzeniu oznacza: nie zakrywać!
- SK Tento symbol na vašom zariadení znamená: nezakrývajte!
- RO Acest simbol care apare pe aparatul dumneavoastră înseamnă: nu acoperiți!
- RU Этот символ на вашем устройстве означает: не накрывать!
- IT Questo simbolo sul dispositivo indica: non coprire!

Nederlands

Technische gegevens

Type		VK2000 LCD
Aansluitspanning	Volt/Hz	220-240 / 50
Max. vermogen	Watt	2000
Instelmogelijkheden	Watt	0-1000 – 2000
Thermostaat		+
Afmetingen	cm	22 x 19 x 30
Gewicht	kg	1,55

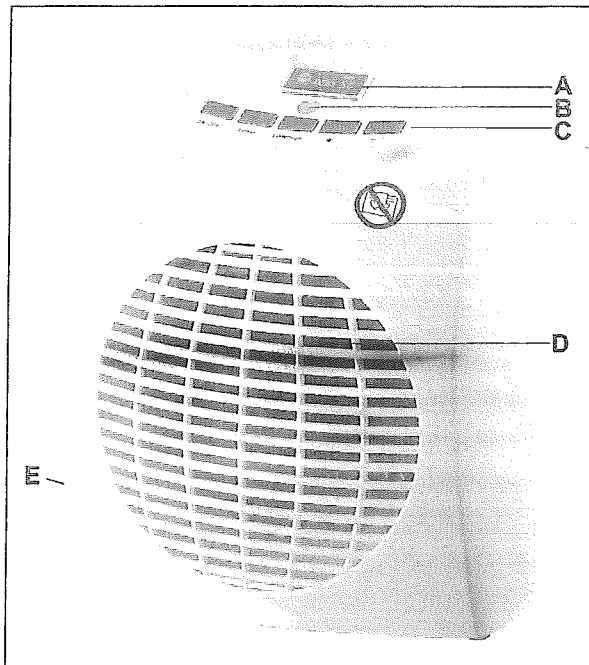
Algemene veiligheidsvoorschriften

1. Lees voor gebruik dit instructieboekje zorgvuldig en geheel door.
2. Controleer voor gebruik uw nieuwe kachel (incl. kabel en stekker) op zichtbare beschadigingen. Neem een beschadigde kachel niet in gebruik maar biedt hem uw leverancier aan ter vervanging.
3. Deze kachel is uitsluitend bedoeld voor normaal huishoudelijk gebruik. Gebruik het apparaat alleen voor bijverwarming in huis.
4. Deze kachel is niet geschikt voor gebruik in natte of vochtige ruimtes als badkamers, wasruimtes enz. Plaats hem niet in de nabijheid van een kraan, badkuip, douche, zwembad, fonteintje o.i.d., zorg ervoor dat hij nooit in water kan vallen en voorkom dat water de kachel binnendringt. Mocht de kachel tóch ooit in water vallen, neem dan éérst de stekker uit het stopcontact! Een inwendig nat geworden kachel niet meer gebruiken maar ter reparatie aanbieden. Dompel kachel, snoer of stekker nooit in water of andere vloeistof en raak de kachel nooit met natte handen aan.
5. Aansluitspanning en frequentie, vermeld op het apparaat, dienen overeen te komen met die van het te gebruiken stopcontact. De elektrische installatie dient beveiligd te zijn met een aardlekschakelaar (max. 30 mAmp.).
6. Rol de elektrokabel volledig af voor u de stekker in het stopcontact steekt, en zorg ervoor dat hij nergens met de kachel in contact komt of anderszins heet kan worden. Leid de kabel niet onder tapijt door, bedek hem niet met matten, lopertjes o.i.d. en houd de kabel buiten de looproute. Zorg ervoor dat er niet op getrapt wordt en er geen meubels op worden gezet. Leid de kabel niet om scherpe hoeken en wind hem na gebruik niet te strak op!
7. Het gebruik van een verlengsnoer wordt afgeraden omdat dit oververhitting en brand kan veroorzaken. Is het gebruik van een verlengsnoer onvermijdelijk, zorg dan voor een onbeschadigd, goedgekeurd verlengsnoer met een minimale doorsnee van 2 x 2,5 mm² en een toegestaan vermogen van minimaal 2500 Watt/10Amp. Rol het snoer altijd geheel af om oververhitting te voorkomen!
8. Om overbelasting en doorgebrande zekeringen te voorkomen geen andere apparatuur op hetzelfde stopcontact of dezelfde elektrische groep aansluiten als waar de kachel op aangesloten is.
9. Gebruik de kachel niet buitenshuis en niet in ruimtes, kleiner dan 6 m².
10. Een kachel bevat inwendig hete en/of gloeiende en vonkende delen. Gebruik hem dus niet in een omgeving waar brandstoffen, verf, ontbrandbare vloeistoffen en/of gassen enz. worden bewaard.

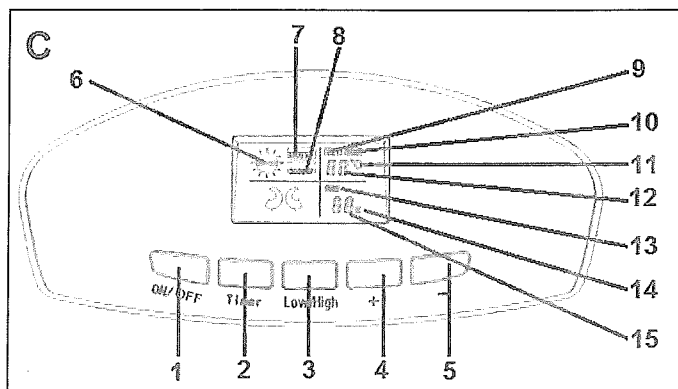
11. Plaats de kachel niet vlakbij- onder- of gericht op een stopcontact en niet in de buurt van open vuur of warmtebronnen.
12. Gebruik de kachel niet vlakbij of gericht op meubels, dieren, gordijnen, papier, kleding, beddengoed of andere brandbare zaken. Houd dit minstens 1 meter van de kachel verwijderd!
13. Bedek een kachel nooit! Aanzuig- en uitblaasopeningen mogen op geen enkele wijze worden geblokkeerd, om brand te voorkomen. Gebruik de kachel dus ook nooit om kleding op te drogen of iets op te zetten en plaats hem niet op zachte oppervlakken als een bed of hoogpolig tapijt, waardoor openingen afgesloten kunnen raken.
14. De lucht rond een kachel moet vrij kunnen circuleren. Plaats hem dus niet te dicht op muren of grote voorwerpen en niet onder een plank, kast o.i.d.
15. Voorkom dat vreemde voorwerpen door de ventilatie- of uitblaasopeningen de kachel binnendringen. Dit kan een elektrische schok, brand of beschadiging veroorzaken.
16. Laat een werkende kachel nooit zonder toezicht achter maar schakel hem éérs uit en neem vervolgens de stekker uit het stopcontact. Altijd stekker uit het stopcontact als de kachel niet in gebruik is! Pak de stekker daartoe in de hand; trek nooit aan het koord!
17. Schakel altijd de kachel uit, neem de stekker uit het stopcontact en laat de kachel eerst afkoelen wanneer u:
 - de kachel wilt schoonmaken
 - onderhoud aan de kachel wilt uitvoeren
 - de kachel aanraakt of verplaatst. Gebruik daarvoor de handgreep!
18. Deze kachel wordt heet tijdens het gebruik. Om brandwonden te voorkomen niet met de blote huid de hete oppervlakken aanraken!
19. Stel de kachel niet automatisch in werking d.m.v. een tijdklok o.i.d. Voor gebruik dient er altijd op veilige omstandigheden te worden gecontroleerd!
20. Zorg voor zorgvuldig toezicht wanneer dit apparaat wordt gebruikt in de aanwezigheid van kinderen, handelingsonbekwame personen of huisdieren. Dit apparaat is niet geschikt om te worden gebruikt door personen (incl. kinderen) met een fysieke- zintuiglijke- of mentale beperking, of gebrek aan ervaring en kennis, ongeacht of er toezicht is of instructie is gegeven aangaande het gebruik van het apparaat door een persoon die verantwoordelijk is voor hun veiligheid. Er dient op te worden toegezien dat kinderen niet met het apparaat spelen.
21. Houd de kachel schoon. Stof, vuil en/of aanslag in de kachel is een veelvoorkomende reden voor oververhitting. Zorg ervoor dat dergelijke neerslag regelmatig wordt verwijderd.
22. Stel het apparaat niet in werking wanneer u beschadigingen constateert aan apparaat, elektrokabel of stekker, of wanneer het slecht functioneert, is gevallen of op andere wijze een storing vertoont. Breng het complete apparaat terug naar uw leverancier of een erkend elektricien voor controle en/of reparatie. Vraag altijd om originele onderdelen.
23. Gebruik geen toevoegingen/accessoires op de kachel, die niet zijn aanbevolen of geleverd door de fabrikant.
24. Het apparaat (incl. elektrokabel en stekker) mag uitsluitend worden geopend en/of gerepareerd door daartoe bevoegde en gekwalificeerde personen.
25. Gebruik de kachel uitsluitend voor het doel waarvoor hij is ontworpen en op de wijze zoals beschreven in dit instructieboekje.

Afwijkingen van 23, 24 en 25 kunnen schade, brand en/of persoonlijk letsel veroorzaken. Zij doen de garantie vervallen en leverancier, importeur en/of fabrikant aanvaarden geen aansprakelijkheid voor de gevolgen!

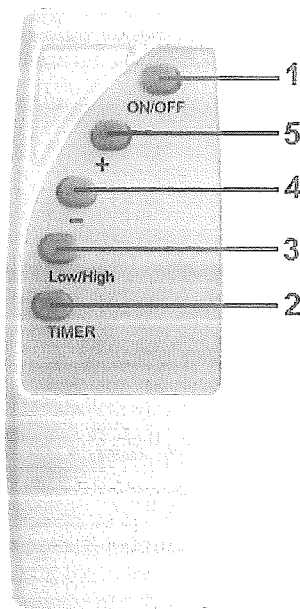
Beschrijving



- A – LCD-scherm
- B – Ontvangstpunt afstandsbediening
- C – bedieningspaneel
- D = uitblaasrooster
- E = hoofdschakelaar (achterzijde)



Afstands bedieningspaneel en afstandsbediening:



1. Aan/uit-knop
2. Timerknop
3. Hoog/laag vermogen-knop
4. Temperatuur & werkduur hoger
5. Temperatuur & werkduur lager
6. Symbool hoog/laag-vermogen actief
7. Vermogen 1000W ingesteld
8. Vermogen 2000W ingesteld
9. Symbool 'temperatuur wordt ingesteld' (SET)
10. Symbool 'temperatuur' (TEMP)
11. Symbool '°C'
12. Display ingestelde- en kamertemperatuur
13. Symbool 'timer actief' (TIMER)
14. Symbool 'timer op display' (H)
15. Ingestelde werkduur

Plaats en Aansluiting

- Verwijder al het verpakkingsmateriaal en houd het buiten het bereik van kinderen. Controleer na verwijdering van de verpakking of het apparaat geen beschadigingen of tekenen die op een fout/defect/storing kunnen wijzen, vertoont. Gebruik het apparaat in geval van twijfel niet, maar wend u tot uw leverancier ter controle / vervanging.

- Kies een geschikte plaats voor het kacheltje, minimaal een meter verwijderd van alle obstructies, muren en brandbare materialen (zie ook de veiligheidsvoorschriften).
- Zorg ervoor dat de kachel altijd rechtop op een stevige, vlakke en horizontale ondergrond staat.
- Plaats 2 AAA-batterijen in de afstandsbediening (niet meegeleverd).
- Het apparaat heeft aan de achterzijde een hoofdschakelaar. Controleer of die op 'uit' (0) staat.
- Controleer de elektrokabel geheel en steek de stekker in een passend 220-240V stopcontact. Controleer, om overbelasting te voorkomen, of er geen andere apparatuur op dezelfde groep is aangesloten.

Ingebruikname en Werking

- Druk de hoofdschakelaar op 'aan' (I). U kunt de kachel nu bedienen met de knoppen 1 t/m 5 van het bedieningspaneel of de afstandsbediening.
- Druk 1x op de aan/uit-knop (1); de kachel begint te ventileren en het LCD-scherm licht op.
- Door nu 1x of 2x op de hoog/laag-vermogen-knop te drukken stelt u resp. het lage (1000W) of hoge (2000W) vermogen in. Symbool 7 of 8 geven dit aan. Als de kamertemperatuur onder de ingestelde temperatuur ligt zal de kachel nu op resp. 1000 of 2000W gaan verwarmen. Als de kachel verwarmt, knippert symbool 6: bij 1000W half, bij 2000W geheel.
- U stelt de gewenste temperatuur in door op de knoppen 4 (hoger) of 5 (lager) te drukken. Symbool 12 toont enige seconden knipperend de ingestelde temperatuur; symbool 9 en 10 knipperen mee. Na enige seconden dooft 9 weer en toont het display (12) weer de omgevingstemperatuur.. De temperatuur kan worden ingesteld van 15 tot 45 °C. Als de ingestelde temperatuur lager is dan de omgevingstemperatuur zal de kachel het verwarmen stoppen en gaan ventileren. Daalt de omgevingstemperatuur tot onder de ingestelde temperatuur, dan zal de kachel weer warme lucht gaan verspreiden.
- Om met de timer een bepaalde werkingsduur in te stellen drukt u bij een werkende kachel op de timer-knop (2). Symbool 15 (standaard op 00) begint te knipperen en met de + en - knoppen kunt u nu een gewenste werkduur (van 0 tot 24 uur) instellen en evt. aanpassen. Elke keer drukken doet de ingestelde werkduur met een uur toe- of afnemen. Door nogmaals op de timerknop te drukken bevestigt u de instelling en stopt het knipperen. De kachel zal na het verlopen van de ingestelde werkduur automatisch uitschakelen.
- Door weer op de aan/uit-knop te drukken schakelt u de kachel uit. Druk daarna de hoofdschakelaar uit (O) en neem de stekker uit het stopcontact.

Beveiligingen

Het kacheltje is voorzien van een **omvalbeveiliging** die het kacheltje uitschakelt wanneer het onverhoeds om mocht vallen. Wanneer u het vervolgens weer rechtop zet hervat het zijn werking, maar schakel het eerst uit, neem de stekker uit het stopcontact en controleer de kachel op beschadigingen. Bij beschadiging of afwijkend functioneren niet gebruiken maar ter controle/reparatie aanbieden!

De oververhittingbeveiliging schakelt het kacheltje uit wanneer het inwendig te heet wordt. Dat kan gebeuren wanneer het kacheltje zijn warmte onvoldoende kan afgeven of te weinig frisse lucht kan aanzuigen. Doorgaans is de oorzaak dus (gedeeltelijke) afdekking van het kacheltje, verstopping van de aanzuig- en/of uitblaasroosters, plaatsing te dicht bij bijv. een muur enz. Wanneer de oververhittingbeveiliging het kacheltje uitschakelt dient u de hoofdschakelaar op '0' (uit) te zetten, de stekker uit het stopcontact te nemen en het kacheltje gelegenheid te geven om af te koelen. Neem nu de oorzaak van de oververhitting weg en neem het kacheltje weer normaal in gebruik. Wanneer u geen oorzaak voor de oververhitting kunt vinden en het probleem blijft zich voordoen, gebruik de kachel dan niet meer maar biedt hem aan ter controle/reparatie.

Schoonmaak en Onderhoud

Houd het kacheltje schoon. Neerslag van stof en vuil in het apparaat is een veelvoorkomende reden van oververhitting! Verwijder dat dus geregeld. Schakel voor **schoonmaak- of onderhoudswerk** het kacheltje uit, neem de stekker uit het stopcontact en laat het kacheltje afkoelen.

- Neem de buitenzijde van het kacheltje regelmatig af met een droge of goed-uitgewrongen vochtige doek. Gebruik geen scherpe zeep, sprays, schoonmaak- of schuurmiddelen, was, glansmiddelen of enige chemische oplossing!
- Zuig met de stofzuiger voorzichtig stof en vuil uit de roosters en controleer of de luchtinlaat- en uitblaasopeningen schoon zijn. Let erop tijdens het schoonmaken op geen inwendige onderdelen aan te raken c.q. te beschadigen!
- De kachel bevat verder geen onderdelen die onderhoud behoeven.
- Ruim aan het eind van het seizoen het kacheltje schoon op, z.m. in de originele verpakking. Neem dan de batterijen uit de afstandsbediening. Plaats het recht op op een koele, droge en stofvrije plaats.
- Wanneer het kacheltje uiteindelijk versleten (of eerder onherstelbaar beschadigd) is, hoort het niet tussen het huishoudelijke afval. Breng het naar een door uw gemeente aangewezen inzamelpunt van elektrische apparatuur, waar men er zorg voor zal dragen dat evt. nog het te gebruiken materialen tot hun bestemming komen.

CE - verklaring

EN 60335-1:2012
EN 60335-2-30:09/+A11:12
EN 62233:2008

EN 55014-1:06/+A1:09/+A2:11
EN 55014-2:97/+A1:01/+A2:08
EN 61000-3-2:06/+A1:09/+A2:09
EN 61000-3-3:20013

Genemuiden, 06-06-2014

W.J. Bakker, alg.dir.

