

Gebruiksaanwijzing

User manual

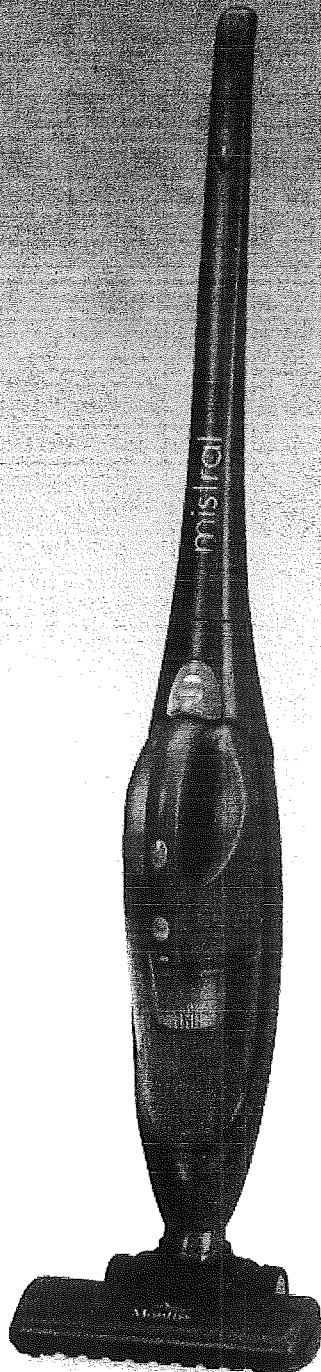
Gebrauchsanleitung

Mode d'emploi

Návod k použití

CORDLESS WET & DRY VACUUM CLEANER

MISTRAL



CVC5783M/CVC5783MW

07/13

HOME APPLIANCES

INHOUDSOPGAVE

VEILIGHEIDSVOORSCHRIFTEN	4
HET PRODUCT	5
MONTAGE	6
HET GEBRUIK	6
ONDERHOUD EN REINIGING	8
PROBLEMEN OPLOSSEN	9
INFORMATIEPLICHT INZAKE	10
BATTERIJVERORDENING	
TECHNISCHE GEGEVENS	10
UW GARANTIEBEWIJS	11
SERVICEFORMULIER	12

SOMMAIRE

CONSIGNES DE SÉCURITÉ	34
LE PRODUIT	35
ASSEMBLAGE	36
UTILISATION DE L'APPAREIL	36
ENTRETIEN ET NETTOYAGE	38
RÉSOLUTION DES PROBLÈMES	39
INFORMATION DE RIGUEUR SUR LE DECRET À PROPOS DES PILES	40
DONNÉES TECHNIQUES	40
VOTRE CERTIFICAT DE GARANTIE	41
FORMULAIRE DE SERVICE	42

TABLE OF CONTENTS

SAFETY REGULATIONS	14
THE PRODUCT	15
ASSEMBLY	16
THE USE	16
MAINTENANCE AND CLEANING	18
SOLVING PROBLEMS	19
COMPULSORY INFORMATION REGARDING THE DECREE ON BATTERIES	20
TECHNICAL DETAILS	20
GUARANTEE	21
SERVICE FORM	22

OBSAH

BEZPEČNOSTNÍ PŘEDPISY	44
PRODUKT	45
MONTÁŽ	46
POUŽITÍ	46
TYPY PRO POUŽITÍ	48
ŘEŠENÍ PROBLÉMŮ	49
POVINNÉ INFORMACE TÝKAJÍCÍ SE VYHLÁŠKY O BATERIÍCH	50
TECHNICKÉ DETAILY	50
ZÁRUKA	51

INHALTSVERZEICHNIS

SICHERHEITSVORSCHRIFTEN	24
DAS PRODUKT	25
MONTAGE	26
DIE BENUTZUNG	26
WARTUNG UND REINIGUNG	28
PROBLEMBEHEBUNG	29
INFORMATIONSPFLICHT GEMÄß BATTERIEVERORDNUNG	30
TECHNISCHE DATEN	30
IHR GARANTIESCHEIN	31
SERVICEFORMULAR	32

VEILIGHEIDSVOORSCHRIFTEN

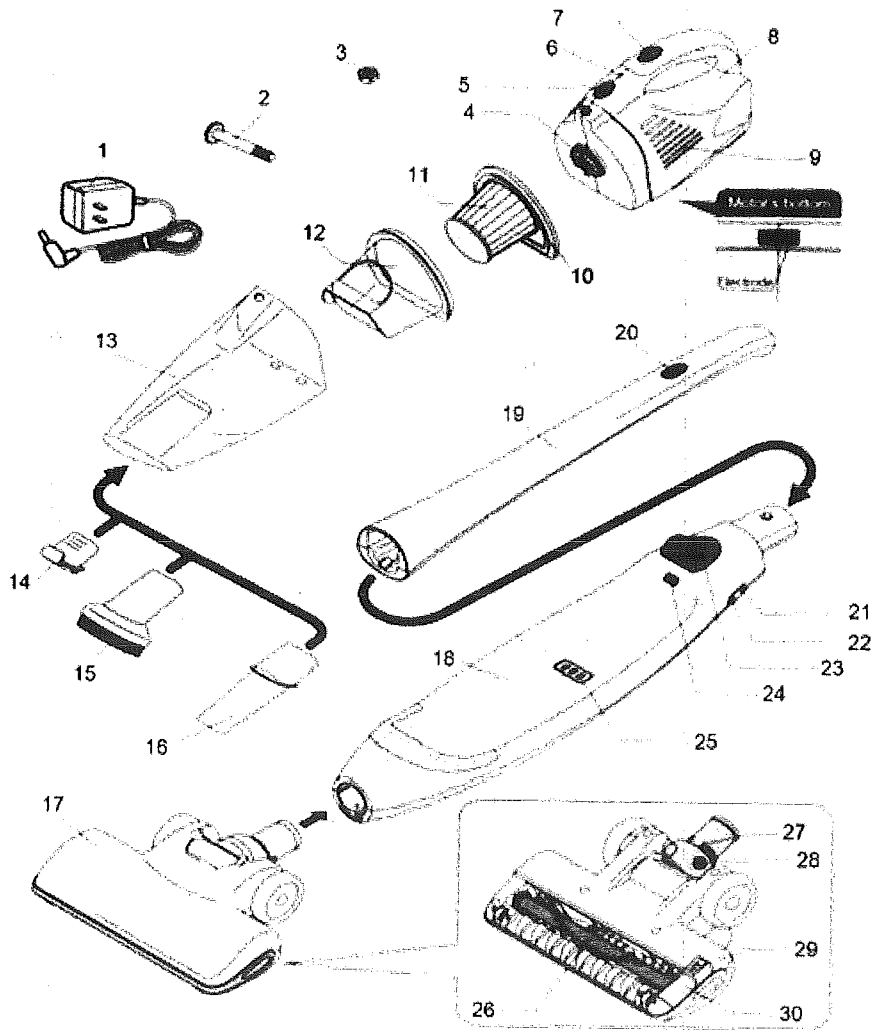
Waarschuwing:

Bij het gebruik van ieder elektrisch apparaat, dienen basisvoorzorgsmaatregelen inzake veiligheid altijd nageleefd te worden. Onderstaande instructies dienen opgevolgd te worden om het risico van brand, elektrische schok of verwonding te reduceren.

Algemeen

1. Lees deze gebruiksaanwijzing zorgvuldig door voordat u het apparaat gaat gebruiken. Bewaar de gebruiksaanwijzing om deze indien nodig te kunnen raadplegen.
2. Gebruik het apparaat uitsluitend zoals in deze gebruiksaanwijzing staat beschreven.
3. Controleer of de aangegeven netspanning op de oplader overeenkomt met de plaatselijke netspanning voordat u de oplader aansluit.
4. De oplader dient te worden aangesloten op een geaard stopcontact.
5. Controleer regelmatig of het apparaat en de oplader intact zijn. Gebruik het apparaat of de oplader niet indien deze beschadigingen vertonen. Indien de stroomkabel van de oplader beschadigd is, moet u het laten vervangen door geautoriseerd servicecentrum om gevaar te voorkomen.
6. Dit apparaat is niet geschikt voor gebruik door kinderen of personen met verminderde lichamelijke, zintuiglijke of geestelijke vermogens, of die gebrek aan ervaring of kennis hebben, tenzij iemand die verantwoordelijk is voor hun veiligheid toezicht op hen houdt of hen heeft uitgelegd hoe het apparaat dient te worden gebruikt. Nauwlettend toezicht is vereist als het apparaat in nabijheid van kinderen, huisdieren of planten wordt gebruikt.
7. Laat kinderen nooit met het verpakkingsmateriaal spelen, er bestaat verstikkingsgevaar.
8. Laat het apparaat nooit onbeheerd achter. Schakel het apparaat altijd uit als u het apparaat reinigt of wanneer u onderhoud aan het apparaat pleegt of als u het apparaat niet gebruikt.
9. Houd het apparaat en de oplader uit de buurt van vuur en hete oppervlakken.
10. Berg het apparaat binnenshuis op.
11. Dompel het apparaat en/of de oplader nooit in water of andere vloeistoffen.
12. Gebruik geen accessoires die niet zijn aanbevolen door [] in het bijzonder geen accessoires die niet bij het apparaat zijn geleverd.
13. Gebruik het apparaat nooit in ruimtes waar bepaalde dampen aanwezig kunnen zijn (verfverdunder, brandbare stof, verf en lakken op oliebasis, ontvlambare vloeistoffen en gassen). Dit i.v.m. explosiegevaar.
14. Dit apparaat is alleen bestemd voor huishoudelijk gebruik, NIET voor bedrijfsmatig gebruik.
15. Gebruik de stofzuiger nooit om gloeiende voorwerpen (sigarettenpeuken e.d.) of brandbaar stof op te zuigen.
16. Als steelstofzuiger is het apparaat alleen geschikt voor het opzuigen van droog stof. Gebruik voor het opzuigen van vloeistoffen de handstofzuiger met rubber opzetstuk.
17. Zorg ervoor dat de luchtuitleet niet geblokkeerd wordt.
18. Raak de turboborstel niet aan tijdens gebruik.
19. Gebruik alleen een, bij dit model passende, originele oplader. Gebruik de oplader niet indien het snoer of de oplader zelf beschadigingen vertoont.

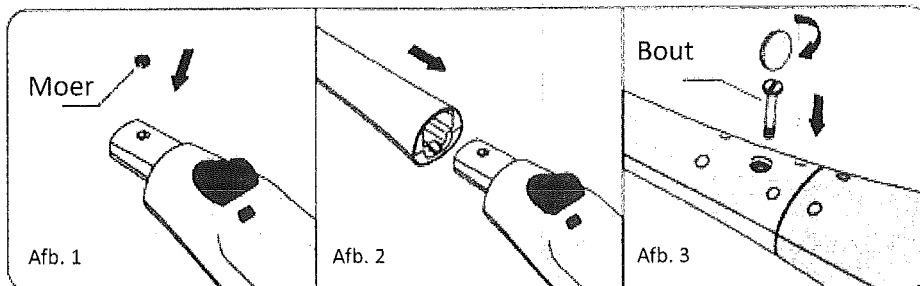
HET PRODUCT



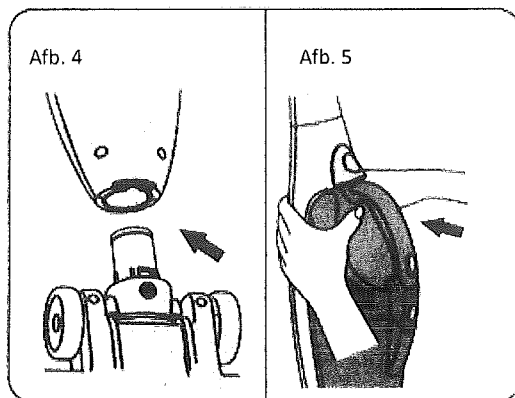
- | | |
|------------------------------------|---------------------------------------|
| 1. Oplader | 16. Kierenzuiger |
| 2. Bout | 17. Turboborstel |
| 3. Moer | 18. Basiseenheid |
| 4. Luchtinlaat | 19. Handgreep |
| 5. Knop ontgrendelen stofcontainer | 20. Aan/uit knop steelstofzuiger |
| 6. Indicatielampje vermogen | 21. Indicatielampje opladen |
| 7. Aan/uit knop handstofzuiger | 22. Oplaadpunt oplader |
| 8. Motor | 23. Knop ontgrendelen handstofzuiger |
| 9. Luchtuitlaat | 24. Vergrendelingsknop handstofzuiger |
| 10. Afdichtingsring | 25. Elektrode |
| 11. HEPA-filter | 26. Rolborstel |
| 12. Kunststof afdekkap filter | 27. Elektrode |
| 13. Stofcontainer | 28. Vergrendelingsknop turboborstel |
| 14. Rubber opzetstuk | 29. Ontgrendelingsknop rolborstel |
| 15. Ovale borstel | 30. Afdekkapje rolborstel |

MONTAGE

- Verwijder alle verpakkingsmaterialen.
 - Reinig het apparaat met een vochtige doek en eventueel wat reinigingsmiddel (zie hiervoor ook de paragraaf "onderhoud en reiniging").
 - Zorg dat alle onderdelen schoon en droog zijn voordat u het apparaat gaat monteren.
1. Plaats de moer (3) in het gat aan de bovenzijde van de basiseenheid (18) (afb. 1).
 2. Bevestig de handgreep (19) aan de basiseenheid (afb. 2).
 3. Plaats de bout (2) aan de achterzijde in de handgreep (19) en draai de bout met de wijzers van de klok mee om deze vast te draaien (afb. 3).



4. Druk de vergrendelingsknop turboborstel (28) in terwijl u de basiseenheid op de turboborstel (17) plaatst (Afb. 4).
5. Plaats de kunststof afdekkap filter (12) in de stofcontainer (13).
6. Plaats vervolgens het HEPA-filter (11) in de kunststof afdekkap filter.
7. Bevestig de stofcontainer met HEPA-filter vervolgens op de motor (8). De handstofzuiger is nu volledig gemonteerd.
8. Druk de handstofzuiger vervolgens, met de voorzijde naar onderen gericht, in de basiseenheid totdat u een klik hoort (Afb. 5).



HET GEBRUIK

Voor gebruik:

- Laad het apparaat minstens 24 uur op voor de eerste ingebruikname (Afb. 6). Na deze eerste keer opladen is de maximale oplaadtijd 16 uur.
Let op: het apparaat kan warm worden tijdens het opladen. Dit is normaal.
- Controleer het apparaat op schade voor elk gebruik. Gebruik het apparaat niet indien het apparaat beschadigd is of niet goed werkt.

Gebruik van de handstofzuiger

De handstofzuiger kan gebruikt worden voor het opzuigen van zowel droog als nat vuil.

1. Zorg ervoor dat de handstofzuiger op de juiste manier gemonteerd is (zie hoofdstuk Montage).
2. Schakel de handstofzuiger in door de aan/uit knop op het handvat (7) naar voren te schuiven (Afb. 7).
3. Indien gewenst kunt u gebruik maken van de diverse opzetstukken:

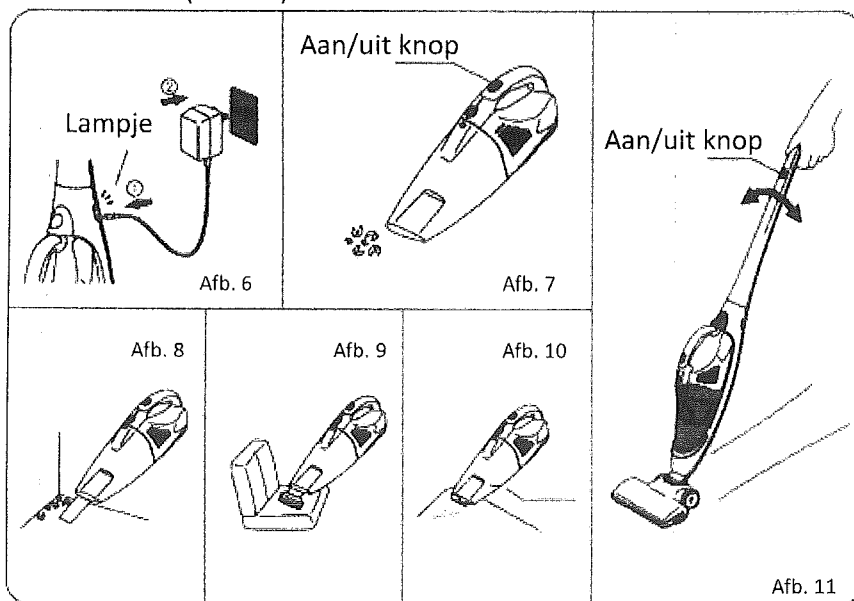
Let op: schakel de handstofzuiger altijd uit voordat u opzetstukken monteert.

 - a. Kierenzuiger (16) (Afb. 8) voor het reinigen van hoeken, kieren en andere moeilijk bereikbare plaatsen.
 - b. Ovale borstel (15) (Afb. 9) voor het reinigen van meubels.
 - c. Rubber opzetstuk (14) (Afb. 10) voor het opzuigen van vloeistoffen.

Gebruik van de steelstofzuiger

Let op: de steelstofzuiger kan alleen gebruikt worden voor het opzuigen van droog vuil. Gebruik voor het opzuigen van nat vuil de handstofzuiger met rubber opzetstuk.

1. Zorg ervoor dat de steelstofzuiger op de juiste manier gemonteerd is (zie hoofdstuk Montage).
2. Schakel de steelstofzuiger in door de aan/uit knop op de handgreep (20) naar voren te schuiven (Afb. 11).



Opladen

Zodra het indicatielampje vermogen (6) continue brandt, dient u het apparaat op te laden.

Let op: schakel het apparaat altijd uit voordat u het oplaadt.

Op het moment dat u het apparaat uitschakelt zal het indicatielampje vermogen stoppen met branden. Zodra het apparaat volledig opgeladen is, zal het lampje zich weer inschakelen.

Na gebruik

Laad het apparaat na gebruik op, zodat het apparaat bij het volgende gebruik over maximaal vermogen beschikt.

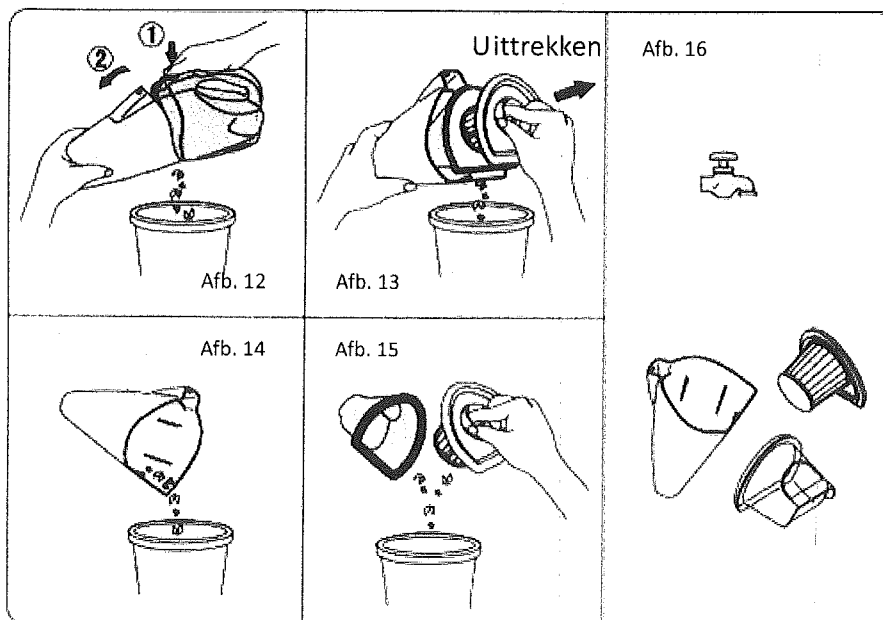
ONDERHOUD EN REINIGING

Stofcontainer legen

Let op: reinig de stofcontainer, de kunststof afdekkap en het HEPA-filter regelmatig. Het vermogen neemt af als de stofcontainer te vol zit of wanneer het HEPA-filter vervuild is.

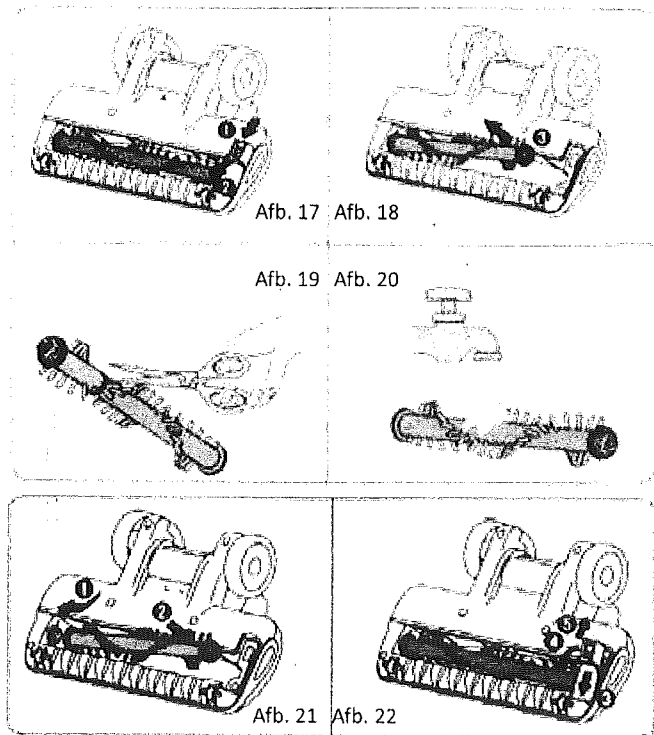
1. Druk op de knop (5) om de stofcontainer te ontgrendelen (Afb. 12).
2. Verwijder het HEPA-filter (11) en de kunststof afdekkap (12) (Afb. 13).
3. Schud de stofcontainer (13), de kunststof afdekkap (12) en het HEPA-filter (11) voorzichtig uit boven een afvallemmer (Afb. 14 en 15).
4. De stofcontainer (13), kunststof afdekkap (12) en het HEPA-filter kunnen met water gereinigd worden (Afb. 16).

Let op: gebruik geen reinigingsmiddelen om het HEPA-filter te reinigen en zorg dat alle onderdelen goed droog zijn voordat u deze weer monteert en gebruikt.



Reinigen turboborstel

1. Schuif het knopje van het afdekkapje van de rolborstel (30) naar beneden (Afb. 17).
2. Neem de rolborstel (26) uit het apparaat (Afb. 18).
3. Verwijder het grove vuil van de rolborstel met behulp van bijv. een schaar of kam (Afb. 19).
4. De rolborstel kan met water gereinigd worden (Afb. 20).
Let op: zorg dat de borstel goed droog is voordat u deze weer monteert en gebruikt.
5. Plaats de rolborstel terug in het apparaat (Afb. 21).
6. Plaats het afdekkapje van de rolborstel terug op zijn plaats en schuif het knopje naar boven om te vergrendelen (Afb. 22).



Reinigen apparaat

Let op: dompel het apparaat en/of de oplader nooit in water of andere vloeistoffen.

1. Schakel het apparaat uit voordat u het apparaat gaat reinigen.
2. Reinig het apparaat met een vochtige doek en eventueel wat reinigingsmiddel en maak goed droog.
3. Gebruik nooit schuurmiddelen, bleekmiddelen of staalwol om het apparaat te reinigen. Dit kan beschadigen aan het materiaal veroorzaken.

Opbergen

Zorg ervoor dat het apparaat en de opzetstukken volledig schoon en droog zijn, voordat u deze opbergt.

PROBLEMEN OPLOSSEN

Probleem	Mogelijke oorzaak	Mogelijke oplossing
Het apparaat gaat niet aan.	Batterij is leeg.	Laad het apparaat op.
Weinig zuigkracht.	De stofcontainer zit vol.	Leeg de stofcontainer.
	Het HEPA-filter is vervuild.	Reinig het HEPA-filter.
Batterij is steeds sneller leeg.	Het apparaat is niet lang genoeg opgeladen.	Laad het apparaat op.
	Batterij laadt niet meer op.	Vervang de batterij.

INFORMATIEPLICHT INZAKE BATTERIJVERORDENING

Batterijen en accu's behoren niet tot het huisvuil. Verbruikers zijn wettelijk verplicht om gebruikte batterijen en accu's terug te geven. Voor het van de hand doen van batterijen zijn er speciale containers in gespecialiseerde winkels en gemeentelijke inzamelpunten. Dit is een concrete bijdrage aan de bescherming van het milieu. Sinds 1998 verplicht de batterijverordening alle burgers om gebruikte batterijen en accu's uitsluitend via de gespecialiseerde winkels of de daarvoor speciaal ingerichte inzamelpunten te verwijderen. Gespecialiseerde winkels en fabrikanten zijn verplicht deze batterijen terug te nemen en volgens de verordening te gebruiken of als gevaarlijke afvalstoffen te verwijderen. Indien u uw batterijen en accu's bij ons in wilt leveren, stuurt u deze dan voldoende gefrankeerd op naar ons adres.

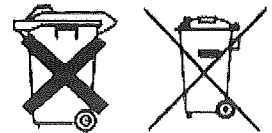
Batterijen die volgens de wet geëtiketteerd moeten zijn, zijn van één van onderstaande symbolen voorzien, bestaande uit een doorgedrukte afvalbak en het chemische symbool voor de classificatie als schadelijke-stoffen-behoudende doorslaggevende zware metalen. Het chemische symbool (Cd, Hg of Pb) wordt onder het symbool afgebeeld.

De volgende tekens vindt u op schadelijke-stoffenbehoudende batterijen en accu's:

Pb: Batterij of accu bevat lood

Cd: Batterij of accu bevat cadmium

Hg: Batterij of accu bevat kwik



TECHNISCHE GEGEVENS

Modelnummer	CVC5783M / CVC5783MW
Stofzuiger input	12V dc 100W
Adapter input	230-240V~50 Hz, 40mA
Adapter output	15V dc 200mA