

NL

Veiligheids- en onderhoudsinstructies

- Alle elektrische verbindingen en verbindingenkabels moeten voldoen aan de juiste regels en overeenkomen met de bedieningsinstructies.
- Overbelast de elektrische stopcontacten of verlengsnoeren niet; dit kan anders leiden tot brand of elektrische schok.
- Neem contact op met een expert in geval je twijfels hebt over de bedieningswijze, de veiligheid of de aansluiting van de apparaten.
- Hou alle delen uit het bereik van kinderen.
- Zet dit voorwerp niet op natte, erg koude of warme plaatsen; dit kan de elektronische circuitborden beschadigen.
- Vermijd vallen of schokken: dit kan de elektronische borden beschadigen.
- Vervang beschadigde stroomkabels nooit zelf! In dit geval verwijder ze uit het net en breng de toestellen naar de winkel.
- Herstellingen of openen van dit voorwerp mag enkel gebeuren door een erkende hersteller.
- Draadloze systemen kunnen gestoord worden door draadloze telefoons, microgolven en andere draadloze toestellen die werken op het bereik van 2,4GHz. Hou het systeem MINSTENS op 3m afstand van de toestellen tijdens installatie en bediening.

Onderhoud
De toestellen zijn onderhoudsvrij, dus maak ze niet open. De garantie vervalt als je het apparaat opent. Reinig enkel de buitenkant van de toestellen met een zachte, droge doek of borstel. Voór je ze reinigt, haal de toestellen uit alle spanningsbronnen.

Gebruik geen carboxylisch schoonmaakmiddelen of benzine, alcohol of gelijkaardige producten. Deze werken agressief op het oppervlak van de toestellen. Bovendien zijn de dampen gevaarlijk voor je gezondheid en ontbrandbaar. Gebruik geen scherpe instrumenten, schroevendraaiers, metalen borstels of gelijkaardige dingen om te reinigen.

F

Instructions de sécurité et d'entretien

- Vérifier que toutes les connexions électriques et câbles sont conformes aux règlements afférents et aux instructions d'utilisation.
- Ne pas créer de surtension sur les prises électriques ou les rallonges, cela peut être cause de feu ou d'électrocution.
- Contacter un expert en cas de doute sur le mode d'utilisation, de sécurité ou la connexion des appareils.
- Placer hors de portée des enfants.
- Ne pas disposer dans un endroit humide, très froid ou très chaud, cela pourrait endommager le tableau de circuits électroniques.
- Eviter de faire tomber ou de cogner les appareils; cela pourrait endommager le tableau de circuits électroniques.
- Ne jamais remplacer soi-même des fils électriques endommagés! Si les fils électriques sont endommagés, les retirer du réseau et les apporter dans un magasin spécialisé.
- La réparation et l'ouverture des différents éléments ne peuvent être effectuées que par un magasin spécialisé.
- Les systèmes sans fil sont sujets aux interférences des téléphones sans fil, des micro-ondes, et autres appareils sans fil utilisant la fréquence 2.4GHz. Placer le système AU MOINS à 3 mètres de ces appareils au cours de l'installation et au moment de l'utiliser.

Maintenance
Les appareils sont en libre utilisation, ne jamais les ouvrir. La garantie n'est plus valide si les appareils sont ouverts. Ne nettoyer que l'extérieur des appareils avec un chiffon doux et sec ou une brosse. Avant de nettoyer, débrancher les appareils.

Ne pas utiliser d'agents nettoyant à l'acide carboxylique ni d'essence, d'alcool ou autre produit de ce type. Ces produits attaquent la surface des appareils. Par ailleurs, les vapeurs sont dangereuses pour la santé et explosives. Ne pas utiliser d'ustensile à bout tranchant, de tournevis, de brosse métallique ou autre élément semblable pour le nettoyage.



FA20RF



NL HANDLEI DING

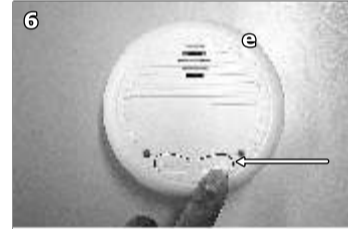
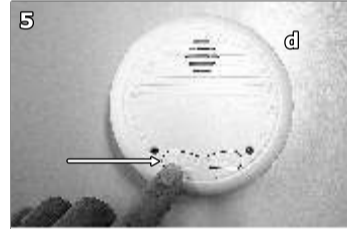
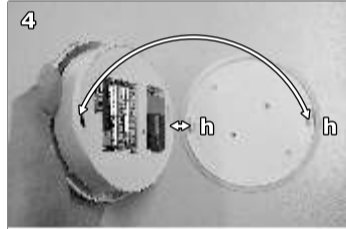
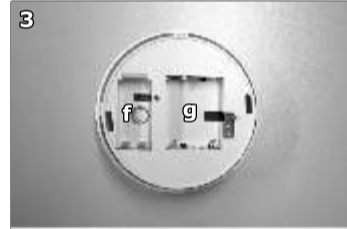
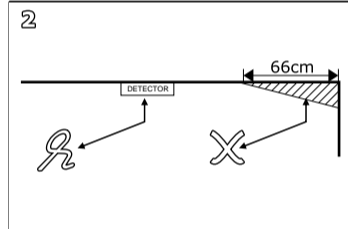
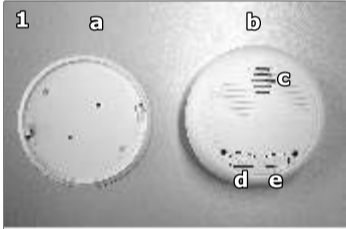
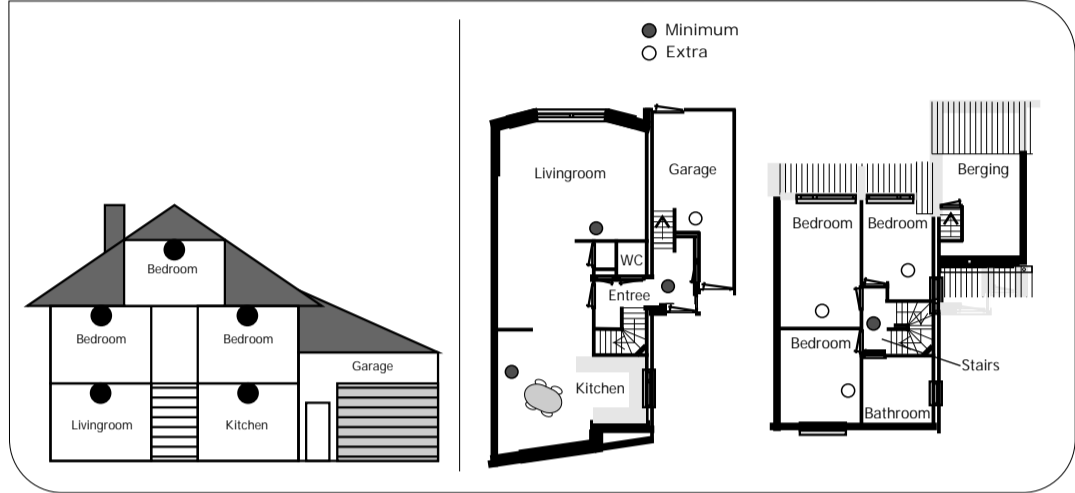
F MANUEL DE L'UTILISATEUR

433MHz. - FA20RF
R&TTE APPROVED CE

SPECIFICATIONS
Battery detector/transmitter: 1x9V 6F22 type
Batteries receiver: 3x 1.5V AA size Alkaline
Sound level: 80-85dB
Frequency: 433.92MHz
Operating temperature: -5°C to +40°C
Working distance: up to 40m
Interlinked devices: max 15 per group

CE 1134
1134-CPD-059
11
KD-101LD
ENT14604

Date: 26.06.2006



NED

DRAADLOOS KOPPELBARE ROOKMELDER

De FA20RF is een optische rookmelder gecombineerd met een zender/ontvangst unit. Als er meerdere van deze rookmelders geïnstalleerd worden staan deze draadloos met elkaar in verbinding. Zodra ergens in de beveiligde ruimte rookontwikkeling wordt ontdekt worden automatisch ALLE geplaatste FA20RF rookmelders ingeschakeld. Met een standaard rookmelder kan het immers zo zijn dat u in de garage niets merkt van rookontwikkeling op de bovenverdieping. Deze situatie wordt met de FA20RF voorkomen.

Algemeen:
Detecteert rook onder het plafond via openingen in de onderkant van de detector. Door op de testknop te drukken is het functioneren van de detector te controleren. Het testen met behulp van rook is daarom niet aan te raden of vereist. LED-indicator: De LED zal ongeveer iedere 30 seconden kort oplichten, dit is de meetcyclus. Wanneer de LED snel knippert, dan is rook gedetecteerd en zal in de meeste gevallen een alarm volgen.

INHOUD VAN DE DOOS (1):

- Montageplaat
- Rookmelder met zender/ontvangst unit

BELANGRIJK

- Rookdetectors detecteren rook, dus zal bij het testen met een aansteker het alarm niet afgaan.
- Rookmelder controleert lucht op aanwezigheid van rook, en geen hitte, gas of vuur.
- Rookmelder dient onderhouden te worden.
- Gebruik geen oplaadbare batterijen.
- Een rookmelder mag niet geschilderd worden.
- Sirene openingen (c) aan de voorzijde niet afdekken.

PLAATSBEPALING (2)

- Rookdetectors dienen ten minste 65 cm vanaf de dichtstbijzijnde hoek, tegen het plafond te worden gemonteerd.
- Plaats geen rookdetectors binnen 30 cm vanaf een elektrische verdeelkast.
- Plaats minimaal 2 rookmelders, 1 op iedere verdieping, en voor extra beveiliging in elke ruimte.
- Hang rookmelders niet in ruimtes waar gerookt/gekookt wordt, of met veel vocht.
- Hang rookmelders bij voorkeur op in de vluchtweg, zodat deze bewaakt wordt.
- Hang rookmelders niet in ruimtes waar de temperatuur onder -5 en boven 40 graden Celsius kan worden.
- Zorg dat de rookmelder op een goed bereikbare plaats hangt i.v.m. test en onderhoud.

MONTAGE VAN DE MELDER

- Plaats de montageplaat (a) op de gewenste plaats.
- Plaats een 9V batterij in de kleine batterijruimte (f) voor de werking van de melder zelf (3).
- Installeer drie 1.5 V penlite type AA-batterijen in het grotere batterijcompartiment (g) voor de zendontvanger (3). Voordat u de laatste AA-batterij installeert, duw eerst de rode inkeping naar beneden en dan de batterij.
- Plaats de openingen van de detectie-eenheid (b) op de nokjes (h) van de montageplaat (a) en klik deze draaiend vast (4).
- **Opmerking:** het is niet mogelijk om de detector zonder batterijen op de bevestigingsplaat te monteren.

WERKING/INSTALLATIE

- Controleer elk geplaatst apparaat door enkele seconden op de testknop (d) te drukken (5). Als het alarm hoorbaar is de knop loslaten. Het geluid stopt na enkele seconden automatisch. U weet nu dat het apparaat normaal functioneert.
- De werking van de zender berust op het "master en slave" principe. Bepaal nu welke melder "master" is, alle overige melders dienen dan als "slaves" ingesteld te worden.
- Wij adviseren het aanmelden uit te voeren met alle melders bij elkaar op een tafel.
- Druk een aantal keer bij de "master" op de LEARN knop (e) tot de indicatie led groen oplicht. (6)
- Druk een (aantal) keer bij alle "slaves" de LEARN knop (e) in. Deze moeten allemaal rood oplichten.
- Houd nu voor dat de "master"/"slave" leds doven(+/- 20sec) bij de "master" de testknop (d) ingedrukt tot alle "slaves" ook een alarm signaal geven.
- Direct na installatie de test uitvoeren, druk op 1 melder de testknop in (het maakt niet uit of dit de "master" of een "slave" is). Het alarm signaal klinkt en de LEARN indicatie led flitst rood. Bij alle overige apparaten klinkt het signaal en flitst de LEARN indicatie led groen.

HET MAKEN VAN EEN GROTE GROEP

Als 20 seconden te kort blijkt om het door u gewenste aantal apparaten op elkaar aan te melden maak allereerst een groep. Deze groep kunt u uitbreiden door extramelder in te stellen als "slave", wanneer u nu bij

een willekeurig apparaat uit de bestaande groep de testknop ingedrukt houdt tot alle andere melders reageren zullen de extra melders in de groep opgenomen worden.

AZONDERLIJKE GROEPEN MAKEN

Het is mogelijk om in één gebouw afzonderlijke groepen te maken. Eerst moet u het geheugen van elke detector leegmaken:

- * Verwijder alle batterijen uit de detectors en plaats ze na 3 minuten terug.
- * Stel elke detector in als slave door herhaaldelijk op de "LEER"-toets te drukken (de RODE LED moet branden) en druk op de "TEST"-toets. Het alarm van alleen deze eenheid zal klinken. Indien u na het maken van de eerste groep (zie Installatie Test), een tweede groep wilt maken, wacht ten minste 5 minuten en herhaal dan dezelfde leerprocedure voor de nieuwe groep. Als u besluit om een detector van de ene groep naar de andere te wijzigen, moet u deze detector met alleen de master uit de tweede groep, als slave te leren. U kunt alleen een slaafdetecteur van de ene naar de andere groep veranderen.

Opmerking: Indien een alarm in één groep optreedt, zal als indicatie de groene LED's in de andere groep knipperen, maar zal er geen alarm klinken.

TEST/ONDERHOUD

- Minimaal 1x per maand de rookmelders testen door op de testknop (d) te drukken, alle melders moeten alarm geven.
- Minimaal 2x per jaar met een stofzuiger de melder schoonmaken, door eenvoudig stof rond de melder weg te zuigen.

BATTERIJEN

- De batterijen hebben een levensduur van ca 1 Jaar.
- Als de batterijen te zwak worden klinkt bij de betreffende melder kortstondig het geluidssignaal. Vervang dan alle batterijen in de betreffende melder.

VALS ALARM:

- Mogelijk zijn er wat stofdeeltjes in de optische sensor gekomen. Blaas (met de mond of perslucht) de sensor flink door en zuig deze vervolgens uit met een stofzuiger.
- Plaats de unit nooit dichtbij lichtpunten en/of andere elektronische apparatuur.
- Gebruik een goede kwaliteit batterij (Gebruik geen oplaadbare batterijen).

F

DETECTEUR DE FUMEE SANS FIL INTERCONNECTE

Le FA20RF est un détecteur de fumée optique, qui est combiné avec un émetteur-récepteur. Avec une installation de plus d'un détecteur de fumée, la communication se fait sans fil. En cas d'émission de fumée dans une pièce protégée, TOUS les détecteurs de fumée FA20RF installés sont activés. Un détecteur de fumée standard qui sonne dans le salon ne sera pas toujours entendu depuis le garage. Cette situation change avec le FA20RF.

Général

Détecte la fumée au niveau du plafond grâce à des ouvertures situées à la base du détecteur. Appuyer sur le bouton de test va permettre de vérifier le bon fonctionnement du détecteur. Tester l'équipement à l'aide d'une fumée quelconque n'est ni recommandé, ni nécessaire. Une DEL clignote, toutes les 30 secondes, ce qui correspond à la fréquence de mesure. Lorsque la DEL clignote rapidement, cela signifie que de la fumée a été détectée et dans la plupart des cas, que l'alarme va se déclencher.

CONTENU DU PAQUET (1)

- Plaque de montage.
- Détecteur de fumée avec émetteur-récepteur.

IMPORTANT

- Les détecteurs de fumée sont conçus pour détecter de la fumée : un test effectué avec un briquet ne déclenche pas l'alarme.
- Les détecteurs de fumée cherchent dans l'air une présence de fumée, pas la chaleur, ni le gaz ou le feu.
- Les détecteurs de fumée nécessitent un entretien.
- N'installez pas de piles rechargeables.
- Les détecteurs de fumée ne doivent pas être peints.
- Ne couvrez pas l'ouverture de la sirène (c) sur le devant de l'appareil.

POSITIONNEMENT (2)

- Les détecteurs de fumée doivent être montés au plafond, à une distance minimale de 65 cm d'un coin ou du mur le plus proche.
- Ne pas installer de détecteur de fumée à moins de 30 cm d'un boîtier électrique.
- Installez au moins 2 détecteurs de fumée, un par étage, et pour une protection supplémentaire, un par chambre.
- Ne placez pas de détecteurs de fumée dans des pièces où vous fumez, cuisinez ou très humides.
- Placez les détecteurs de fumée de préférence le long de la voie de sortie pour une protection supplémentaire.
- Ne placez pas les détecteurs de fumée dans des pièces avec des températures pouvant aller au dessous de -5°C ou au dessus de 40°C.
- Faites bien attention à ce que les détecteurs de fumée soient faciles d'accès pour les tester et les entretenir.

INSTALLATION

- Installez la plaque de montage (a) dans la position désirée.
- Installez une pile de 9V dans le compartiment à pile (f) pour le détecteur de fumée lui-même (3).
- Installez trois piles cylindriques de type AA, 1.5V, dans le compartiment à piles le plus grand (g) pour le système émetteur/récepteur (3). Avant d'insérer la dernière pile AA, appuyez d'abord sur le bouton rouge, puis engager la pile.
- Installez le détecteur de fumée avec ses ouvertures (b) sur les clips (h) de la plaque de montage (a) et mettez les en place (4) en tournant.
- Remarque : Il n'est pas possible de monter le détecteur sur la plaque de montage s'il n'a pas été équipé de piles.

TEST D'INSTALLATION

- Vérifiez chaque appareil installé en appuyant sur le bouton test (d) pendant quelques secondes (5). Relâchez le bouton lorsque l'alarme retentit. L'alarme s'arrête automatiquement après quelques secondes. Vous savez à présent que l'appareil fonctionne correctement.

- Le fonctionnement de l'émetteur-récepteur est basé sur le principe "maître et esclave". Déterminez à présent quelle alarme est "maître", toutes les autres "devront être esclaves".
- Nous recommandons d'effectuer la connexion avec tous les détecteurs ensemble sur une table.
- Appuyez plusieurs fois sur le bouton LEARN (e) du "maître" jusqu'à ce que la diode verte s'allume (6).
- Appuyez (plusieurs fois) sur le bouton LEARN (e) de tous les "esclaves". Ceux-ci auront tous une diode indicatrice rouge.
- Maintenez enfoncé le bouton (d) de test "maître" avant que les LED "maître" / "esclave" ne s'éteignent (+/- 20s) et jusqu'à ce que "esclaves" génère également un signal d'alarme.
- Effectuez le test immédiatement après l'installation: appuyez sur le bouton test d'une alarme (sans faire attention si elle est "maître" ou "esclave").
- Le signal d'alarme retentira et la diode indicatrice LEARN clignotera en rouge. L'alarme de tous les autres appareils retentira avec la diode indicatrice LEARN clignotant en vert.

CRÉER UN GRAND GROUPE

Si 20 secondes semblent trop courtes pour connecter le nombre nécessaire d'appareils, vous pouvez créer un groupe au préalable. Vous pouvez étendre ce groupe en paramétrant des détecteurs supplémentaires en mode « esclave ». Vous pouvez maintenant appuyer longuement sur le bouton de test de n'importe quel appareil du groupe actuel jusqu'à ce que tous les autres détecteurs réagissent à cet ajout de détecteurs supplémentaires au groupe.

CRÉER DES GROUPE DISTINCTS

Il est possible de créer des groupes distincts de détecteurs dans un même bâtiment. Il faut d'abord effacer la mémoire de chacun des détecteurs:
* Sortir toutes les piles de tous les détecteurs et réinsérer celles-ci au bout de 3 minutes.
* Régler chaque détecteur sur « esclave », appuyer plusieurs fois sur le bouton LEARN. La DEL rouge doit être allumée, puis appuyer sur le bouton TEST. L'alarme va retentir seulement sur cet équipement.
Après avoir créé le premier groupe (cf. paragraphe Test d'Installation), si vous désirez créer un second groupe, il faut attendre au moins 5 minutes. Puis il faut répéter la même procédure d'apprentissage pour le nouveau groupe. Si un détecteur doit être changé de groupe, il faut régler ce détecteur sur « esclave » dépendant du maître du second groupe. Il n'est possible de changer qu'un détecteur esclave d'un groupe à l'autre.

Remarque : Si une alarme retentit dans un groupe, les DEL vertes des détecteurs de l'autre groupe vont clignoter, mais aucune alarme ne retentira (dans le second groupe).

TEST/ENTRETIEN

- Testez vos détecteurs de fumée au moins une fois par mois en pressant sur le bouton de test (d), l'alarme de tous les appareils doit sonner.
- Nettoyez vos détecteurs de fumée au moins deux fois par an pour retirer la poussière et la saleté.

PILES

- Les piles ont une durée de vie d'approximativement un an.
- Un court signal d'alarme indiquera que la puissance des piles faiblit. Changez toutes les piles de chaque appareil en même temps.

FAUSSE ALARME

- Il se peut que des particules aient pénétré le capteur optique. Soufflez sur le capteur (ou utilisez de l'air comprimé) et un aspirateur pour le maintenir propre.
- Ne pas placer le détecteur à proximité de projecteurs et/ou d'appareils électriques.
- Utilisez des piles de haute qualité (Ne pas utiliser de batteries rechargeables).

DECLARATION DE CONFORMITE



Est certifié conforme aux exigences définies dans la Directive du Conseil d'approximation des Etats Membres suivante: Compatibilité Electro magnétique (89/336/EEC) / Directive R&TTE (1999/5/EEC) / Directive Basse Tension(73/23/EEC)

L'évaluation de conformité du produit par rapport aux exigences de Compatibilité Electro Magnétique a été effectuée sur la base des normes suivantes EN 301489-1 v1.4.1:2002 & EN 301489-3 v1.4.1:2002

Les exigences de Directive Basse Tension a été effectuée sur la base des normes suivantes :EN 60950:2000

Les exigences radio ont été vérifiées par rapport à la norme suivante EN 300220-1 v.1.3.1 :2000 & EN 300220-3 v.1.1.1 :2000

GB

Safety and Maintenance instructions

- Make sure that all electric connections and connection cables meet the pertaining regulations and are in conformity with the operating instructions.

Maintenance
The devices are maintenance-free, so never open them. The guarantee becomes void when you open the appliance.



Do not use any carboxylic cleaning agents or petrol, alcohol or similar. These attack the surfaces of the devices.

D

Sicherheits- und Wartungshinweise

- Stellen Sie sicher, dass alle elektrischen Anschlüsse sowie Kabelverbindungen an weitere Geräte den betreffenden Richtlinien entsprechen und sich gleichzeitig in Übereinstimmung mit der Bedienungsanleitung befinden.

Wartung
Die Geräte sind wartungsfrei, also öffnen Sie sie bitte nicht. Ihre Garantie verfallt, wenn Sie die Geräte öffnen.



Verwenden Sie keine Reinigungsmittel, die Carbonensäure, Benzin, Alkohol oder ähnliches enthalten.



FA20RF



GB

USER'S MANUAL

D

BEDIENUNGSANLEITUNG

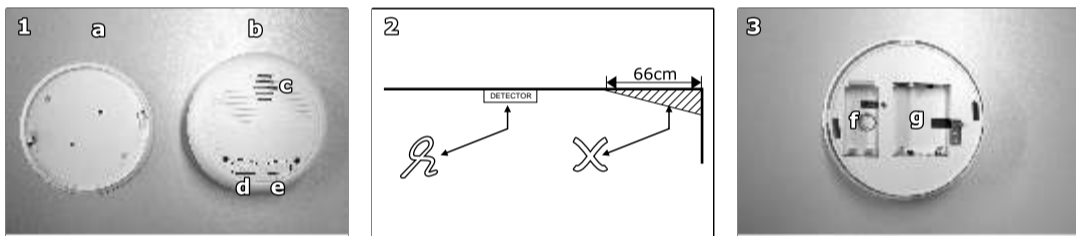
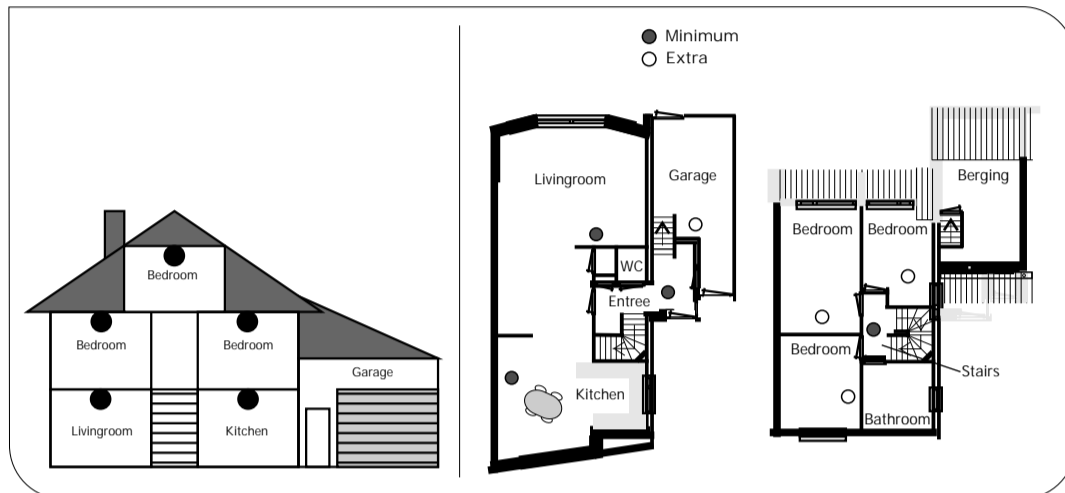
433MHz. - FA20RF

R&TTE APPROVED CE

CE 1134
1134-CPD-059
11
KD-101LD
EN14604

SPECIFICATIONS
Battery detector/transmitter: 1x9V 6F22 type
Batteries receiver: 3x 1.5V AA size Alkaline
Sound level: 80-85dB
Frequency: 433.92MHz
Operating temperature: -5°C to +40°C
Working distance: up to 40m
Interlinked devices: max 15 per group

Date: 26.06.2006



GB

WIRELESS INTERLINKED SMOKE DETECTOR

FA20RF is an optical smoke detector, which is combined with a transceiver unit. With the installation of more than one smoke detector, the communication is wireless.

General:
Detects smoke under the ceiling through openings at the bottom of the detector. Pressing the test button will check the function of the detector.

PACKAGE CONTENT (1):

- a. Mounting plate
b. Smoke detector with transceiver unit

IMPORTANT

- Smoke detectors detect smoke, so if tested with a lighter the alarm will not sound.

POSITIONING (2)

- Smoke detectors are to be ceiling-mounted at least 65cm from the nearest corner or wall.

INSTALLATION

- Install the mounting plate (a) in the desired position.

INSTALLATION TEST

- Check each installed device by pressing the test button (d) for several seconds (5). Release the button when the alarm sounds.

DECLARATION OF CONFORMITY



Is herewith confirmed to comply with the requirements set in the Council Directive on the Approximation of the Member States relating to: Electro Magnetic Compatibility Directive (89/336/EEC) / R&TTE Directive (1999/5/EEC) / Low Voltage Directive (73/23/EEC)

Assessment of compliance of the product with the requirements relating to EMC was based on the following standards: EN 301489-1 v1.4.1:2002 & EN 301489-3 v1.4.1:2002

The requirements relating LVD was based on the following standards: EN 60950:2000

The requirements relating RF was based on the following standard: EN 300220-1 v.1.3.1:2000 & EN 300220-3 v.1.1.1:2000

D

KABELLOSER VERNETZTER RAUCHMELDER

FA20RF ist ein optischer Rauchmelder in Kombination mit einer Sende-/Empfängereinheit. Bei Installation von mehr als einem Rauchmelder erfolgt die Kommunikation untereinander kabellos.

Allgemein:

Erkennt durch die Öffnungen an der Unterseite des Detektors Rauch unter der Decke. Die Funktion des Detektors wird durch Drücken der Testtaste überprüft.

PACKUNGSINHALT (1):

- a. Montageplatte
b. Rauchmelder mit Sende-/Empfängereinheit

WICHTIGE HINWEISE

- Rauchmelder erkennen Rauch, deshalb wird beim Testen mit einem Feuerzeug kein Alarm ausgelöst.

MONTAGEORT (2)

- Rauchmelder müssen an der Decke montiert werden, mit einem Mindestabstand von 65 cm zu nachstliegenden Ecken oder Wänden.

INSTALLATION

- Installieren Sie die Montageplatte (a) am Montageort.

INSTALLATIONSTEST

- Prüfen Sie alle installierten Geräte durch Drücken der test Taste (d) für einige Sekunden (5).

- Der Senderbetrieb basiert auf dem "Master-Slave" Prinzip. Bestimmen Sie jetzt den "Master" Alarm, alle anderen Alarme müssen als "Slaves" eingerichtet werden.

EINE GROSSE GRUPPE BILDEN

Wenn 20 Sekunden scheinbar zu kurz sind, um die erforderliche Anzahl der Geräte anzumelden, kann zuerst eine Gruppe gebildet werden.

EINZELNE GRUPPEN ERSTELLEN

In einem Gebäude können einzelne Gruppen erstellt werden. Zuerst muss der Speicher jedes Detektors gelöscht werden.

Hinweis: Wenn in einer Gruppe Alarm ausgelöst wird, blinken in der anderen Gruppe als Anzeige die grünen LEDs, es ertönt jedoch kein Alarmsignal.

WARTUNGSTEST

- Testen Sie Ihren Rauchmelder wenigstens einmal monatlich durch Drücken des Testknopfes (d), alle Geräte geben Alarm.

BATTERIEN

- Die Batterien haben eine Lebenserwartung von ca. einem Jahr.

FEHLALARM

- Es können sich Fremdkörper auf dem optischen Sensor festgesetzt haben. Blasen Sie den Sensor aus (oder benutzen Sie Pressluft) und saugen Sie ihn anschließend regelmäßig vorsichtig mit einem Staubsauger aus.

KONFORMITÄTserklärung



Hiermit bestätigen wir, um die Anforderungen aus den Richtlinien des Rates über die Annäherung der Mitgliedsstaaten zu befolgen, die Anerkennung folgender Richtlinien: Elektromagnetische Verträglichkeit (EMC) (89/336/EEC)/R&TTE-Anforderung (1999/5/EEC)/Niederspannungsrichtlinie (LVD) (73/23/EEC).

Die Bewertung des Produktes bezüglich der Anforderung bezüglich EMC basiert auf den folgenden Standards: EN 301489-1 v1.4.1:2002 & EN 301489-3 v1.4.1:2002

Die Anforderungen bezüglich LVD basiert auf den folgenden Standards: EN 60950:2000

Die Anforderungen bezüglich RF basiert auf den folgenden Standards: EN 300220-1 v.1.3.1:2000 & EN 300220-3 v.1.1.1:2000